

Horváth István, Marius Lazăr

**ETNIKUMKÖZI VISZONYOK
KUTATÓKÖZPONTJA (CCRIT)**



ROMÁNIAI MAGYAROK
2000

KÉRDŐÍVES KUTATÁS
2000. március 17–27.

Kolozsvár, 2000. április

Készült az RMDSZ megbízásából.

© Copyright CCRIT, RMDSZ 2000

MINTAVÉTEL, ADATFELVÉTEL

Általános adatok

A lekérdezés periódusa: 2000. március 18–27.

A megkérdezett alanyok száma: 1174.

A települések száma, amelyekben a kérdőívet lekérdeztük: 69.

Reprezentativitás: 95%-os valószínűség, +/- 2,6%-os maximális hibalehetőség

Főbb megoszlások: az össznépesség és a minta jellemzői

A mintabeli népesség korcsoportok és nemek szerinti megoszlása megfelel a népesség e kritériumok szerinti megoszlásának. Jelen bevezetőben fontosabbnak tartjuk bemutatni a minta szerkezetét olyan változók szerint, mint a lakosság megoszlása: régióként, településtípusonként (falu/város), a román-magyar lakosság aránya.

1. Táblázat. Településszerkezet a magyar nemzetiségű lakosság arányának függvényében:

A magyarok részaránya alapján	Magyar lakosság	%	% a mintában
Dominancia (90% felett)	509.351	31,7	30,3
Többség (60-90%)	243.231	15,2	17,6
Egyenlőség (40%-60%)	274.383	17,1	16,5
Kisebbség (10%-40%)	399.976	24,9	25,5
Diaszpóra (10% alatt)	178.406	11,1	10,1
Összesen	1.605.347	100	100

2. Táblázat. Az erdélyi magyar lakosság megoszlása a helység adminisztratív státusa alapján:

Adminisztratív státus	Magyar lakosság	%	% a mintában
Municípium	624.281	38,9	41,4
Városok	241.018	15,0	13,4
Külvárosi települések	41.503	2,6	1,2
Községközpontok	387.396	24,1	26,1
Hozzá tartozó falvak	311.149	19,4	18,0
Összesen	1.605.347	100	100

3. Táblázat. A lakosság településtípusok (falu-város) szerinti megoszlása:

Falu/város	Magyar lakosság	%	% a mintában
Városi környezetben	865.299	53,9	54,8
Falusi környezetben	740.048	46,1	45,2
Összesen	1.605.347	100	100

4. Táblázat. Régiók:

Földrajzi felosztás Régiók	Magyar lakosság	%	% a mintában
Közép	285.758	17,8	20,5
Észak	139.160	8,7	8,3
Észak-Nyugat / Partium	382.254	23,8	23,1
Bánát	70.676	4,4	3,5
Székelyföld	727.499	45,3	44,7
Összesen	1.605.347	100	100

5. Táblázat. A magyar lakosság megyénkénti és régiókénti megoszlása:

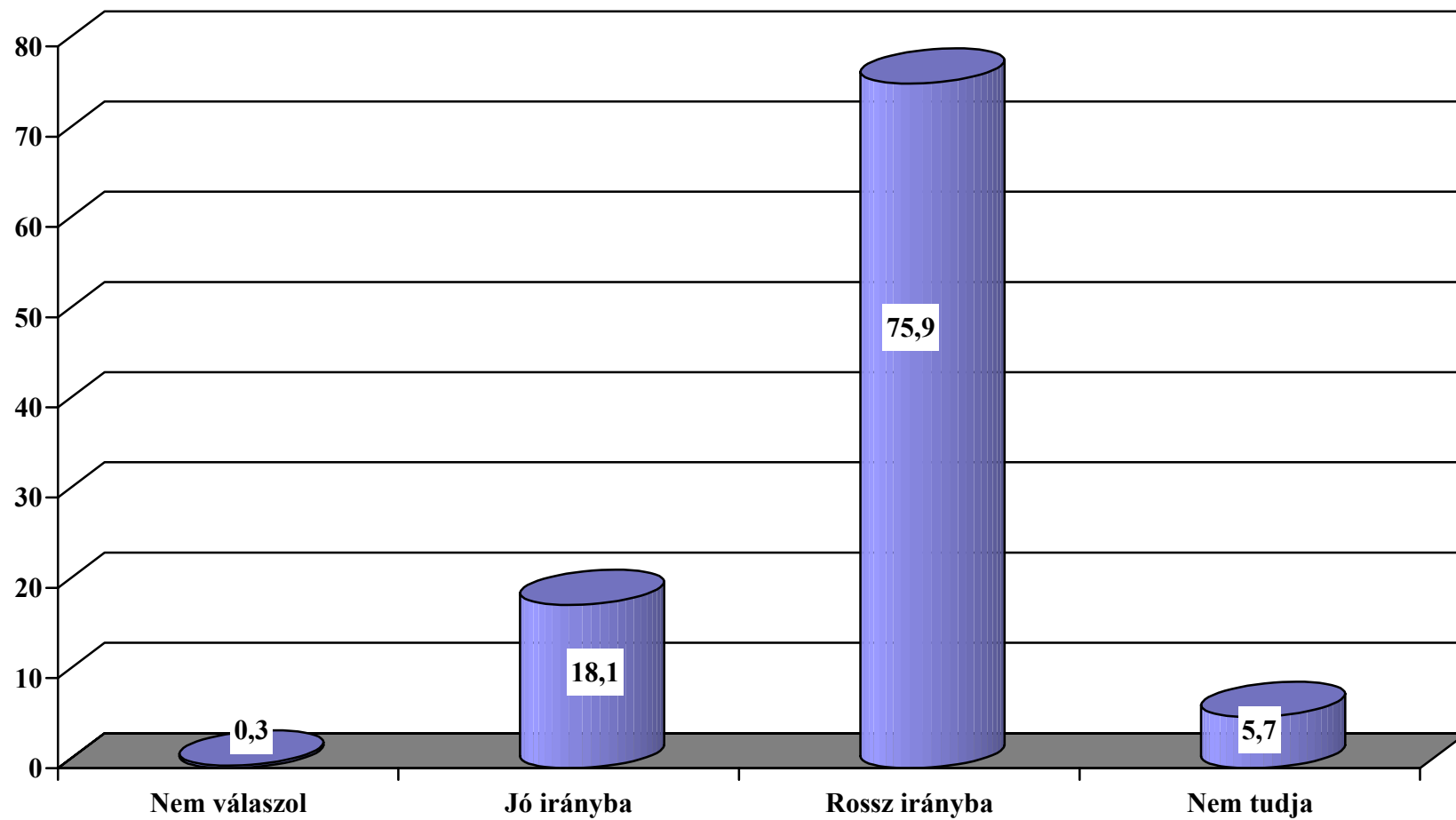
Megyék	Régió	Magyar lakosság	%	% a mintában
Arad	Észak-Nyugat	60.946	3,8	2,8
Beszterce-Naszód	Észak	21.117	1,3	1
Bihar	Észak-Nyugat	181.645	11,3	11,1
Brassó	Közép	63.656	4,0	4,9
Fehér	Közép	24.763	1,5	1,4
Hargita	Székelyföld	295.596	18,4	17,5
Hunyad	Közép	33.794	2,1	2
Kolozs	Közép	144.255	9,0	9,9
Kovászna	Székelyföld	175.103	10,9	12,9
Krassó-Szörény	Bánát	7.879	0,5	0
Maros	Székelyföld	256.800	16,0	15,1
Máramaros	Észak	54.895	3,4	2,6
Szatmár	Észak-Nyugat	139.663	8,7	9,2
Szeben	Közép	19.290	1,2	0,9
Szilágy	Észak	63.148	3,9	5
Temes	Bánát	62.797	3,9	3,5
Összesen		1.605.347	100	100

LAKOSSÁGI PROBLÉMÁK, ÁLTALÁNOS KÖZHANGULAT, KIVÁNDORLÁS

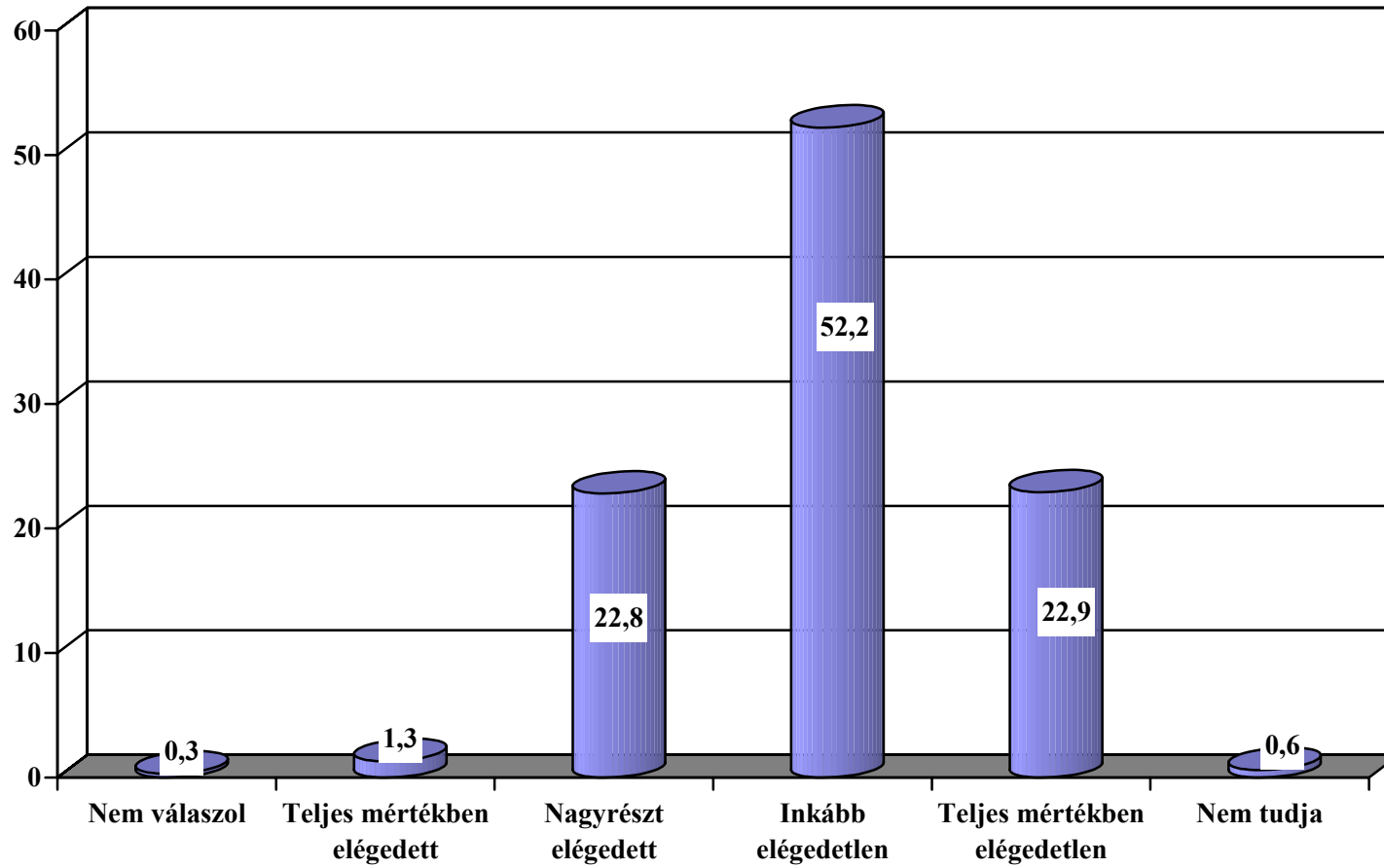
ÉLETMÓD, ÉLETSZÍNVONAL. A LAKOSSÁG PRIORITÁSAI:

- Az általános közhangulat, mint általában az ország lakosságáé, inkább negatív, habár 1999 márciusához viszonyítva nem változott számottevően.
- A népesség több mint 55%-nak inkább pozitív a jövőképe, remélve, hogy a következő évben az életfeltételei nem romlanak (32,6%) és 22%-uk valamelyes javulást lát előre.
- A kivándorlási szándék 1999 februárjához viszonyítva enyhén nôtt, fôleg az ifjabb korosztályok és bizonyos régiók esetében.
- Egyidôben nô a leszakadó rétegek aránya és azoké, akik (az életszínvonal objektív mutatóit figyelembe véve) az átmenet nyerteseinek tekinthetôk.
- 1999 februárjához viszonyítva 15%-kal nôtt azok aránya, akik azt nyilatkozták, hogy nincs elegendô pénzüik arra, hogy kifizethessék a lakásfenntartással kapcsolatos költségeket.
- Több, mint tíz százalékkal nôtt azok aránya, akik azt nyilatkozták, hogy van automata mosógép a háztartásban, 4,4%-kal nôtt a számítógép-tulajdonosok aránya, és majdnem tíz százalékkal a mobiltelefon tulajdonosoké.
- Tovább növekedik a személygépkocsi-tulajdonosok száma, mi több, a népesség 7%-a az utóbbi évben vásárolta meg elsô jármûvét.

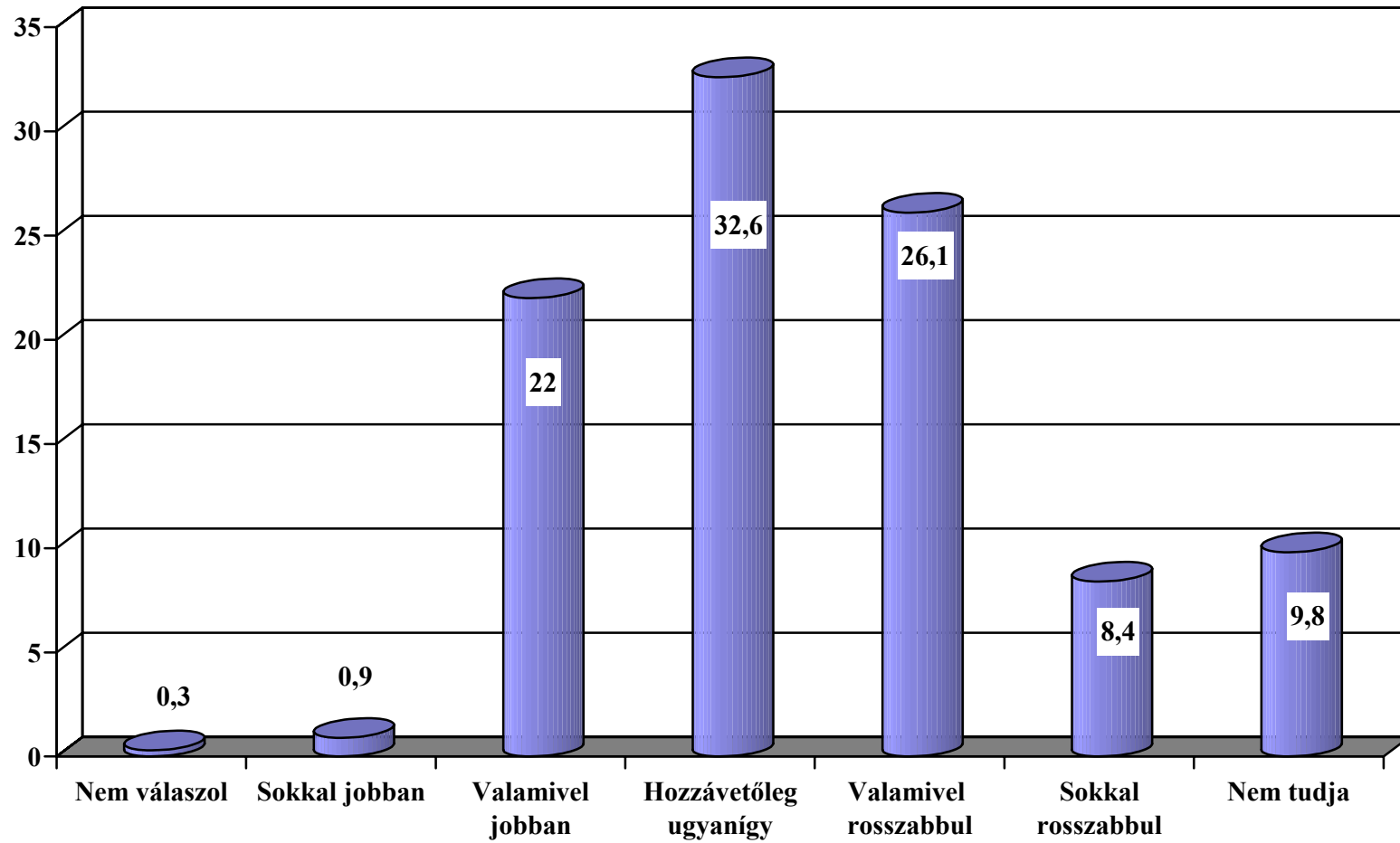
Az ön véleménye szerint az országban a dolgok jó vagy rossz irányba haladnak?



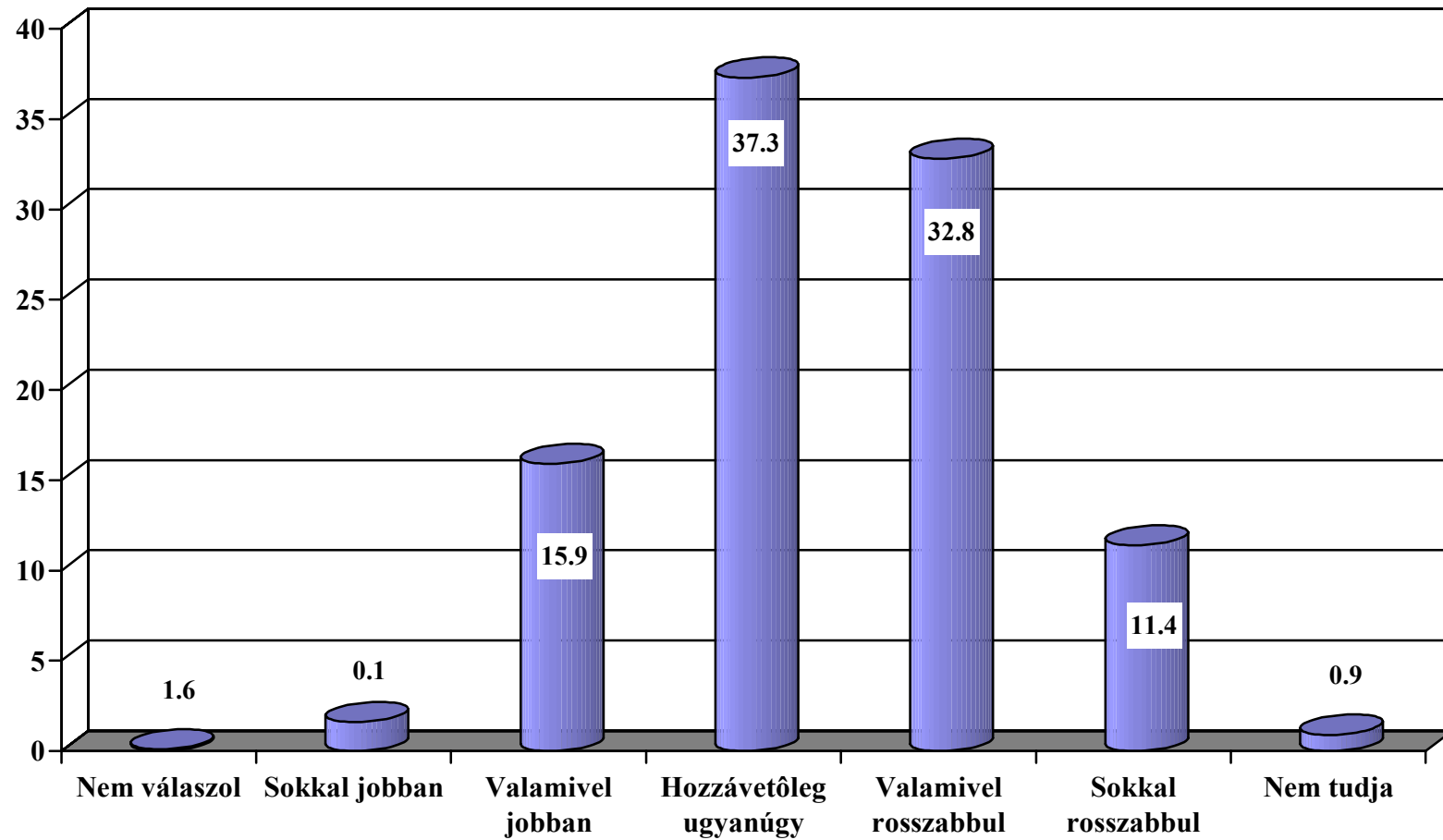
Milyen mértékben elégedett a jelenlegi életkörülményeivel?



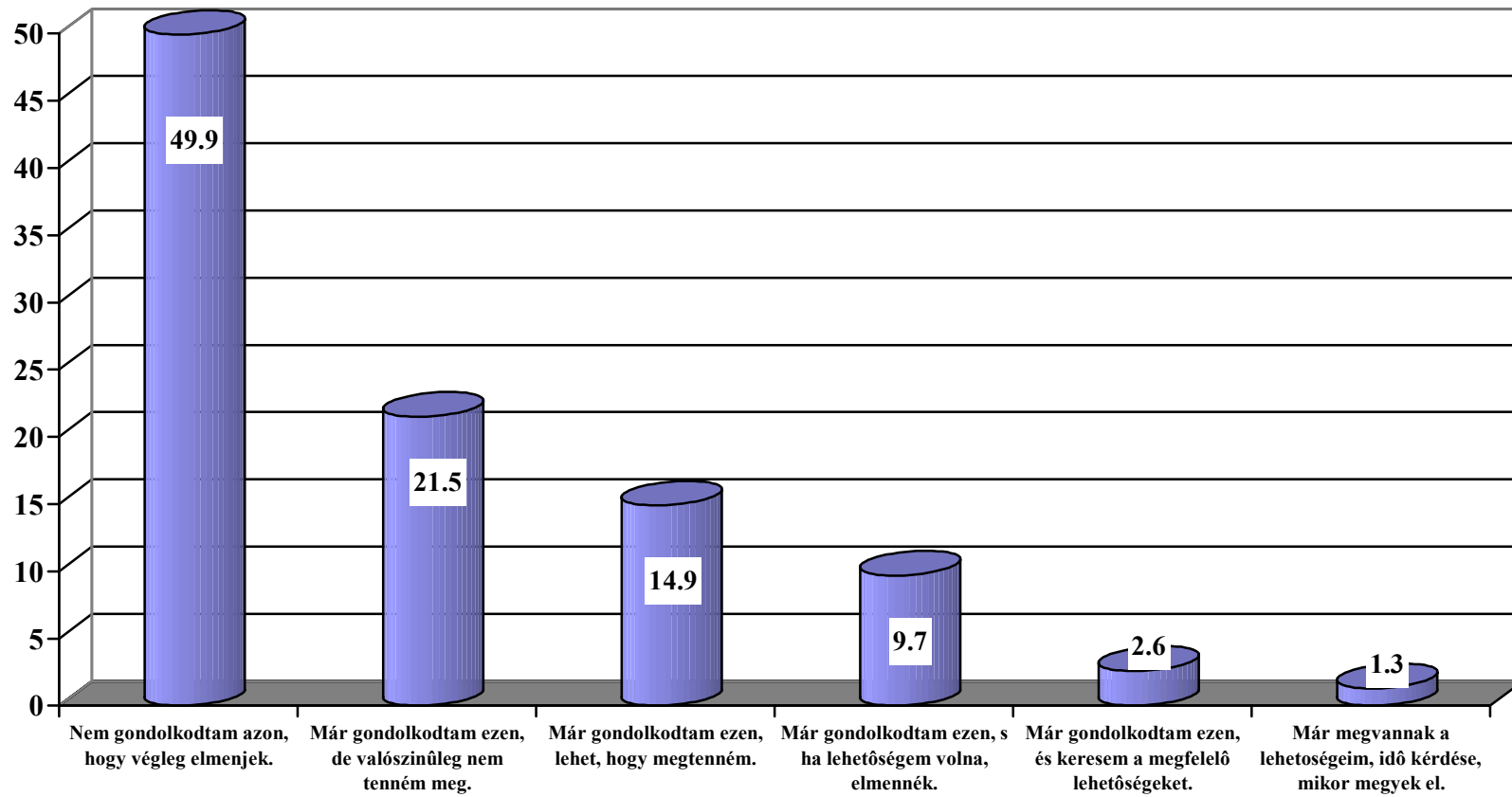
Mit gondol, jobban vagy rosszabbul fog élni egy év múlva?



Hogyan él most a múlt év márciusához viszonyítva?



**Sok embert foglalkoztatott már a végleges kitelepedés gondolata;
melyik kijelentés jellemzi az Ön helyzetét?**



KIVÁNDORLÁSI SZÁNDÉK A ROMÁNIAI MAGYARSÁG KÖRÉBEN

KIVÁNDORLÁSI SZÁNDÉK KORCSOPORTONKÉNT (ÖSSZEHASONLÍTÁS 1999 ÉS 2000 KÖZÖTT)

Felmérés			Nem válaszol	Nem fogalmazott meg kivándorlási szándékot	Megfogalmazott kivándorlási szándékot	Összesen
2000. március	Korcsoport	18-34 év	0,5%	51,2%	48,3%	100,0%
		35-54 év	0,2%	74,6%	25,2%	100,0%
		55 év és fölött		89,6%	10,4%	100,0%
	Összesen		0,3%	71,2%	28,6%	100,0%
1999. február	Korcsoport	18-34 év	0,9%	56,2%	42,8%	100,0%
		35-54 év	0,4%	74,0%	25,6%	100,0%
		55 év és fölött	0,4%	88,6%	11,0%	100,0%
	Összesen		0,6%	73,5%	25,9%	100,0%

- 1999-hez viszonyítva, 2000-ben enyhén (a hibaszázalék határértékét súrolva) megnőtt a kivándorlási szándék.
- 1999-hez viszonyítva (42,8%), 2000-ben megnőtt (48,3%) a fiatalok kivándorlási szándéka.

KIVÁNDORLÁSI SZÁNDÉK TELEPÜLÉSTÍPUSONKÉNT – FALU/VÁROS (ÖSSZEHAJONLÍTÁS 1999 ÉS 2000 KÖZÖTT)

Felmérés		Nem válaszol	Nem fogalmazott meg kivándorlási szándékot	Megfogalmazott kivándorlási szándékot	Összesen
2000. március	Város	0,5%	63,9%	35,6%	100,0%
	Falu	0,2%	80,0%	19,8%	100,0%
	Összesen	0,3%	71,2%	28,4%	100,0%
1999. február	Város	0,8%	64,5%	34,8%	100,0%
	Falu	0,4%	84,6%	15,1%	100,0%
	Összesen	0,6%	73,5%	25,9%	100,0%

- A falusi lakosság esetében (ott is főleg a fiatal korcsoportok körében) növekszik a kivándorlási kedv.

KIVÁNDORLÁSI SZÁNDÉK TELEPÜLÉSTÍPUSONKÉNT – A MAGYAR NÉPESSÉG ARÁNYA
(ÖSSZEHASONLÍTÁS 1999 ÉS 2000 KÖZÖTT)

Felmérés	A magyar népesség aránya	Nem válaszol	Nem fogalmazott meg kivándorlási szándékot	Megfogalmazott kivándorlási szándékot	Összesen
2000. március	Dominancia		83,4%	16,6%	100,0%
	Többség	0,5%	74,9%	24,6%	100,0%
	Egyenlőség	1,0%	64,4%	34,5%	100,0%
	Kisebbség		62,2%	37,8%	100,0%
	Diaszpóra	0,8%	61,9%	37,3%	100,0%
	Összesen	0,3%	71,2%	28,4%	100,0%
1999. február	Dominancia	0,3%	85,1%	14,7%	100,0%
	Többség	0,6%	80,3%	19,1%	100,0%
	Egyenlőség	0,5%	68,0%	31,5%	100,0%
	Kisebbség	1,0%	62,4%	36,6%	100,0%
	Diaszpóra	0,8%	64,7%	34,6%	100,0%
	Összesen	0,6%	73,5%	25,9%	100,0%

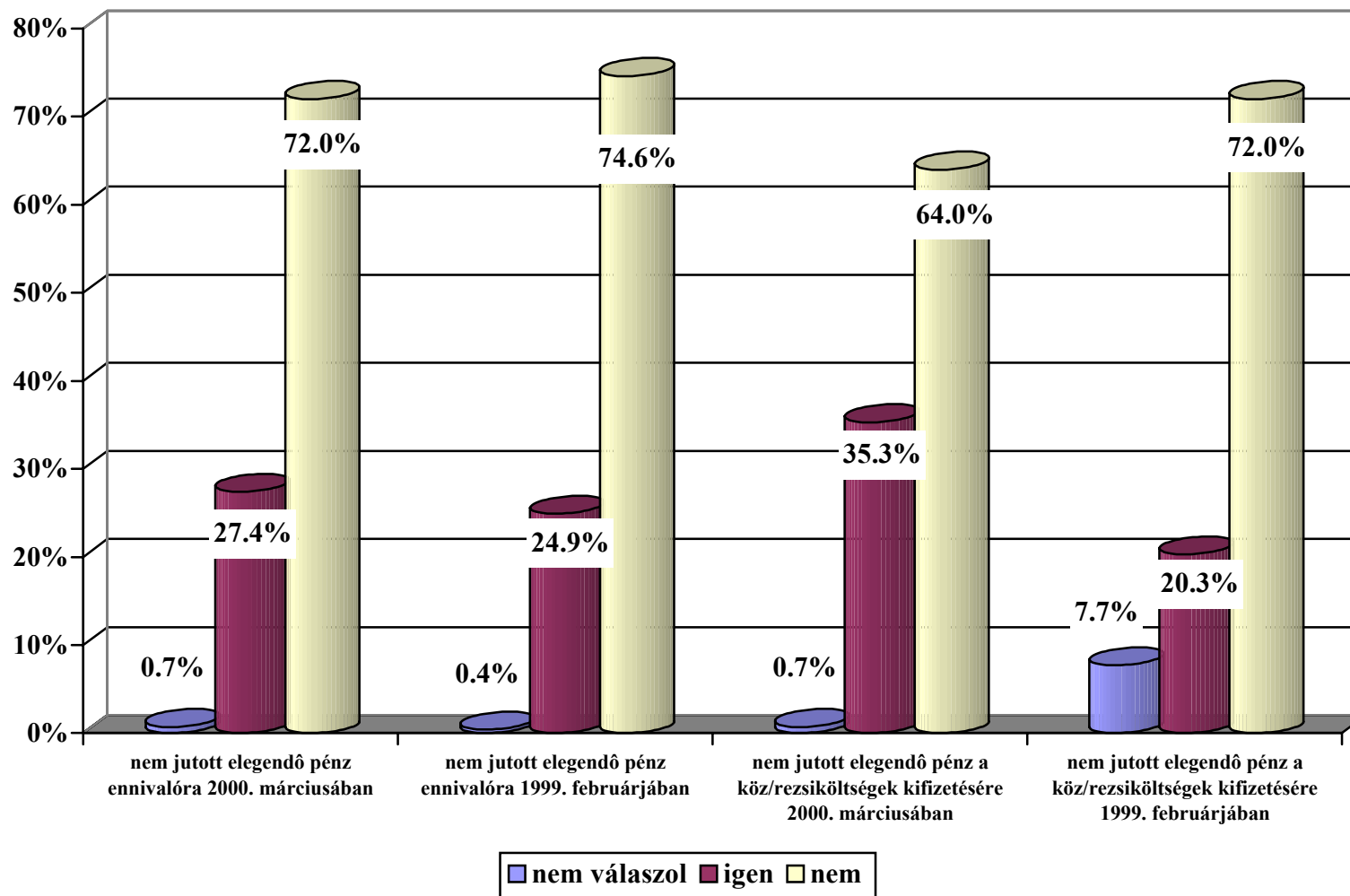
- A kivándorlási szándék növekszik ott, ahol a magyarok többségben, illetve hozzávetőleg azonos arányban vannak, a román népességhez viszonyítva.

KIVÁNDORLÁSI SZÁNDÉK RÉGIÓNKÉNT (ÖSSZEHAJONLÍTÁS 1999 ÉS 2000 KÖZÖTT)

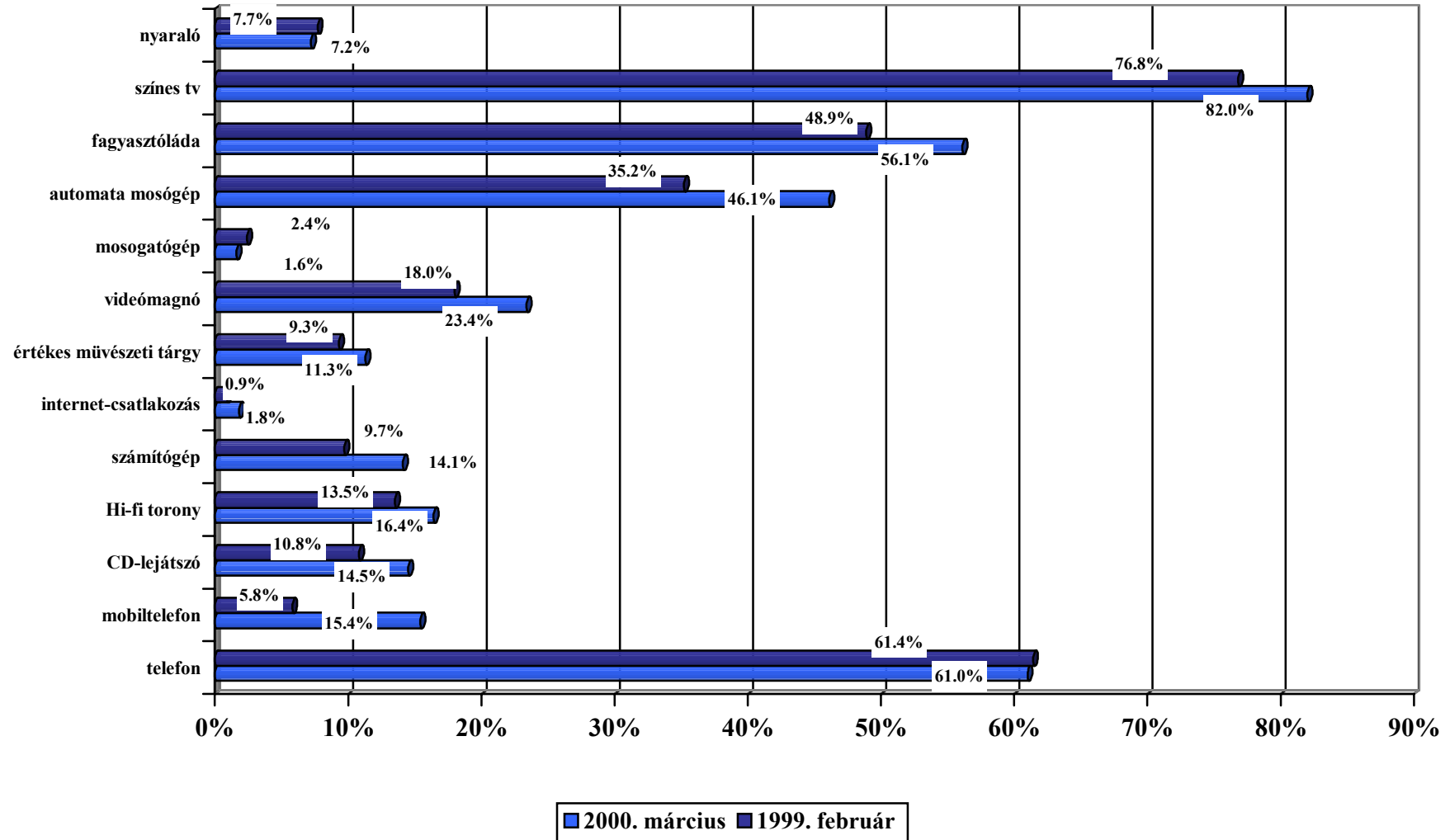
FELMÉRÉS	RÉGIÓ	Nem válaszol	Nem fogalmazott meg kivándorlási szándékot	Megfogalmazott kivándorlási szándékot	Összesen
2000. március	Közép		66,7%	33,3%	100,0%
	Észak		71,1%	28,9%	100,0%
	Partium	0,4%	63,1%	36,5%	100,0%
	Bánság	2,4%	53,7%	43,9%	100,0%
	Székelyföld	0,4%	79,4%	20,2%	100,0%
	Összesen	0,3%	71,2%	28,4%	100,0%
1999. február	Közép	0,9%	70,3%	28,9%	100,0%
	Észak	1,0%	71,4%	27,6%	100,0%
	Partium	0,7%	68,0%	31,3%	100,0%
	Bánság		57,4%	42,6%	100,0%
	Székelyföld	0,2%	82,4%	17,4%	100,0%
	Összesen	0,6%	73,5%	25,9%	100,0%

- A kivándorlási szándék továbbra is nagyon magas Bánságban
- Jelentős mértékben növekedett a Partiumban és Közép Erdélyben

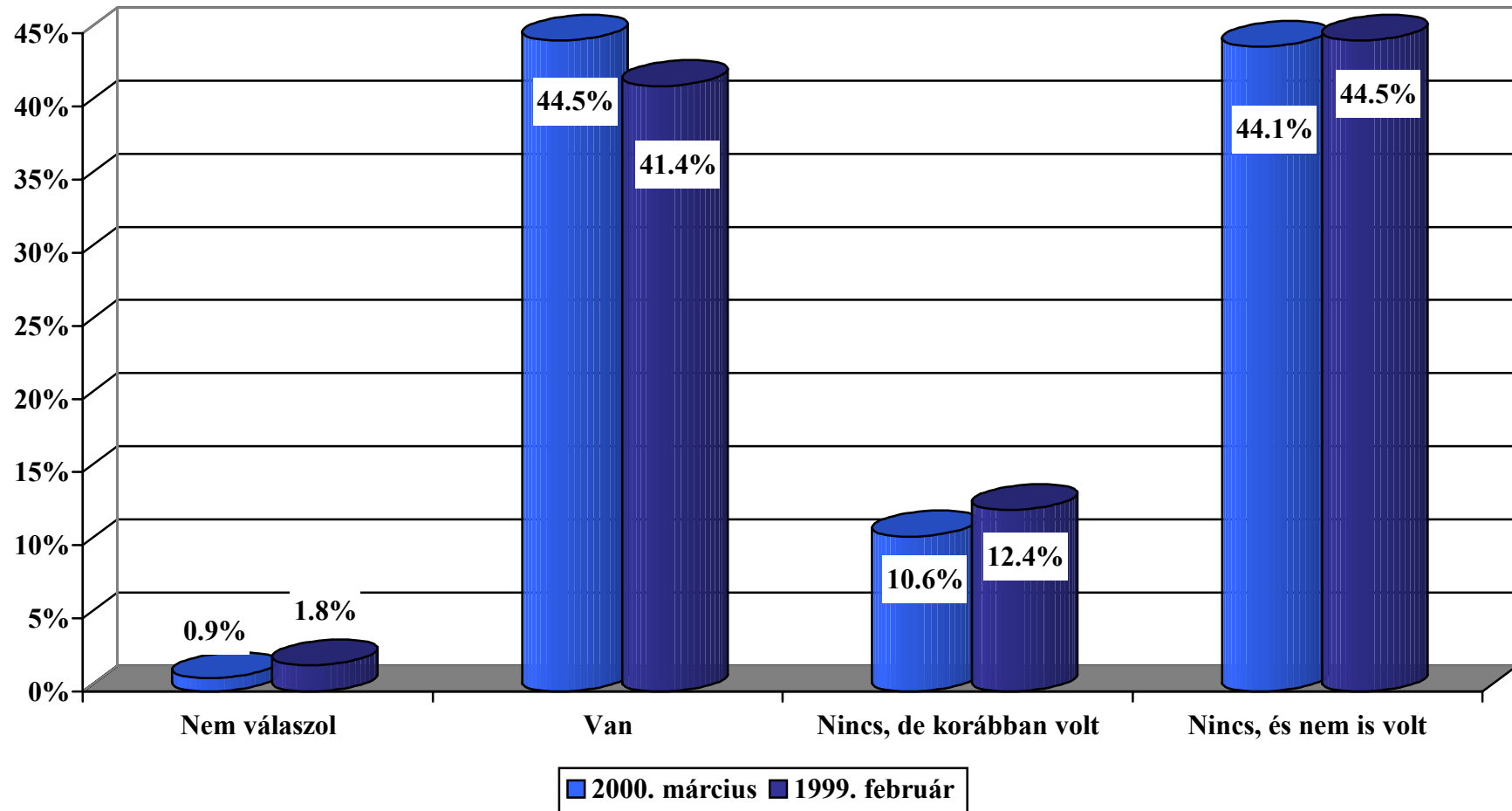
Előfordult önnel az elmúlt évben, hogy...



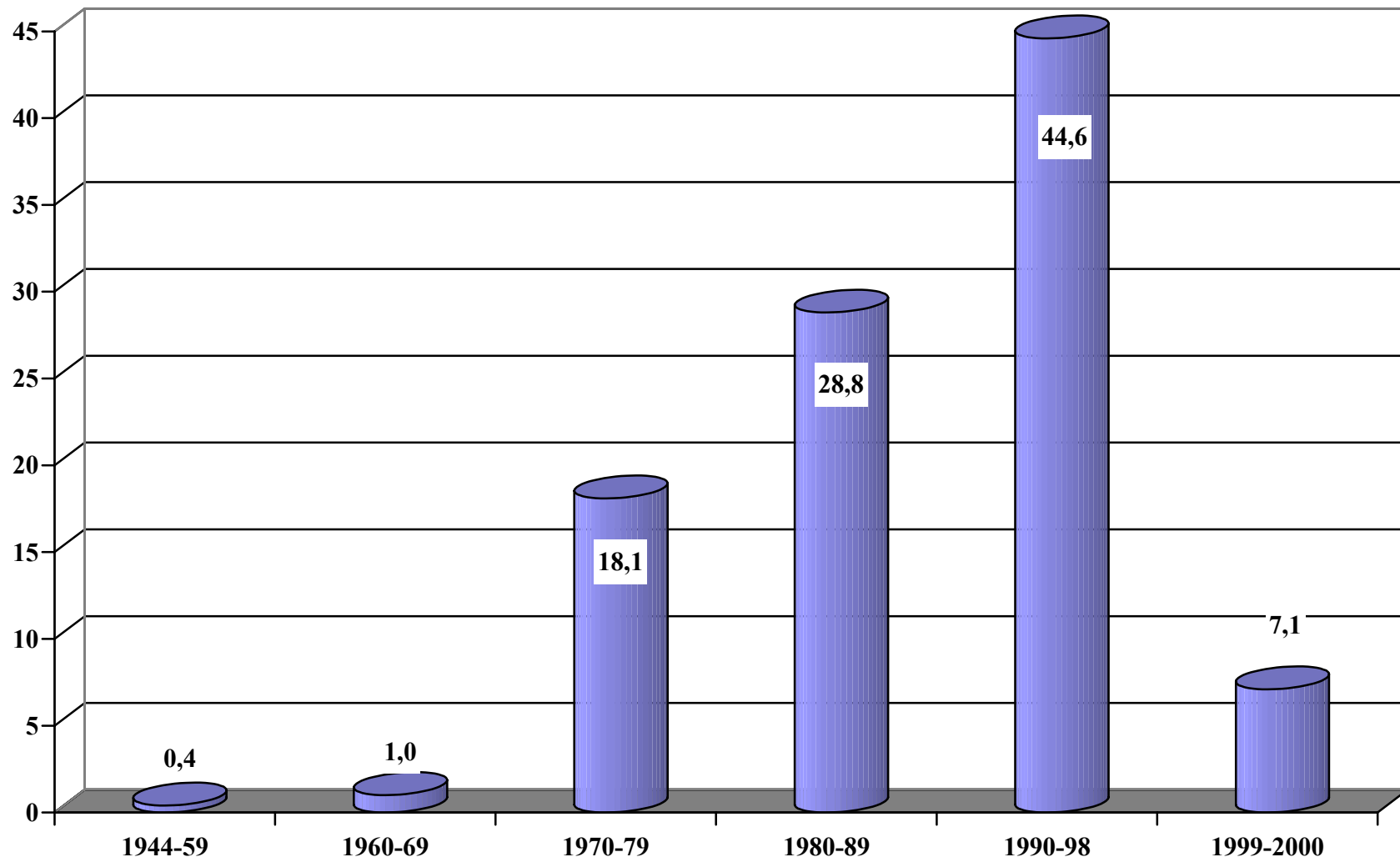
Van-e a család tulajdonában?



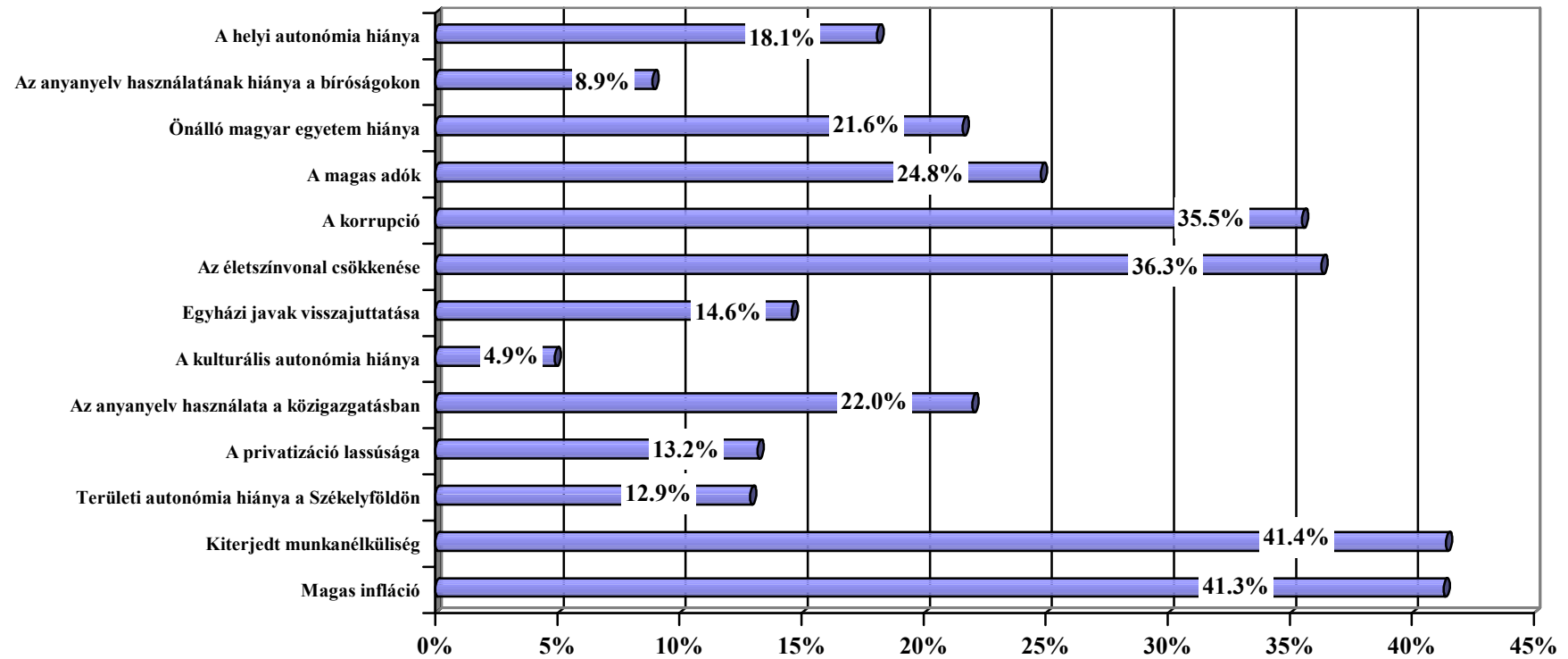
Van-e a családnak autója?



Mióta van autója?



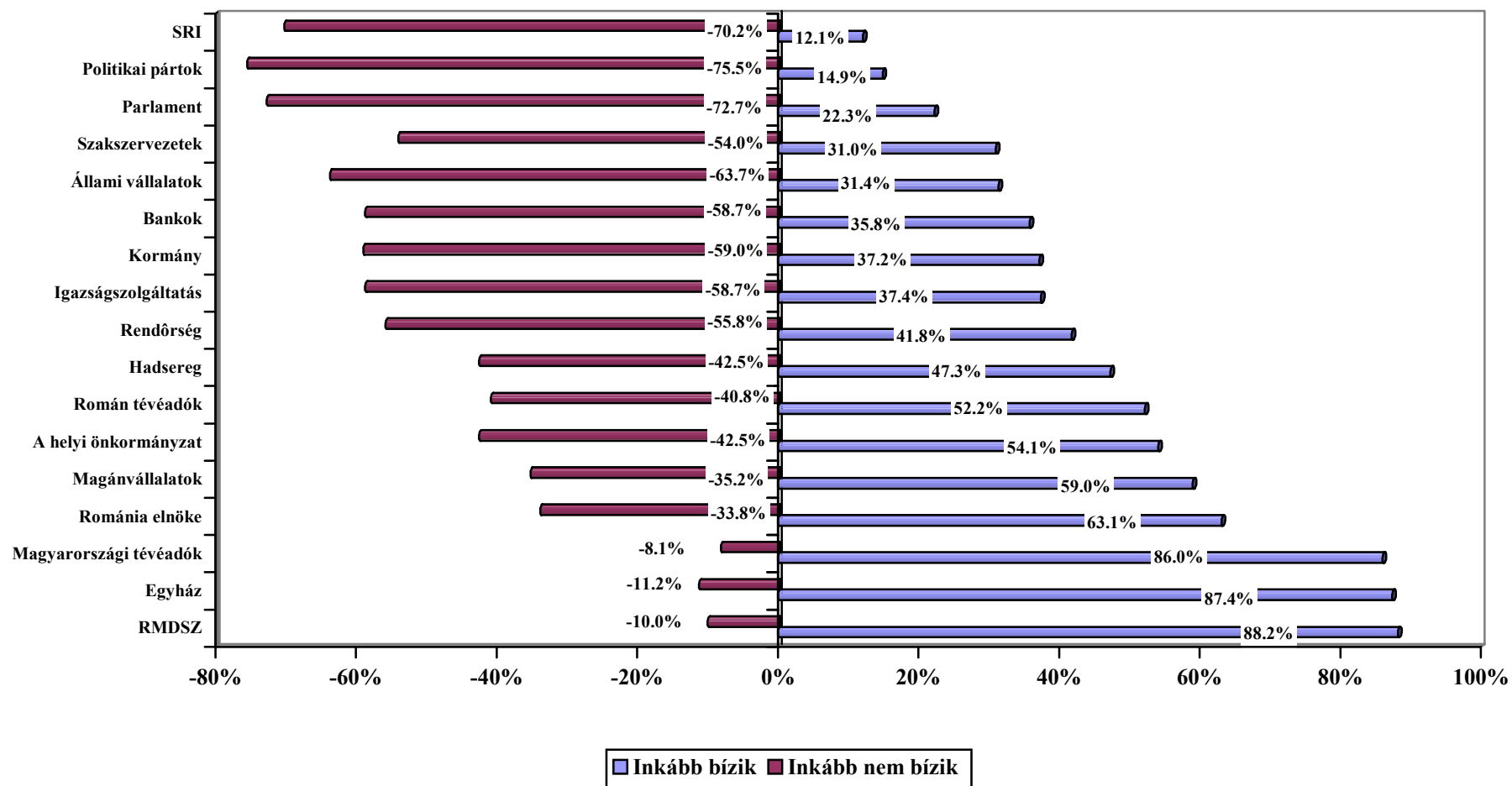
**Véleménye szerint, melyek az ország népességének a jelenlegi prioritásai?
(a három lehetséges opció összegzett aránya)**



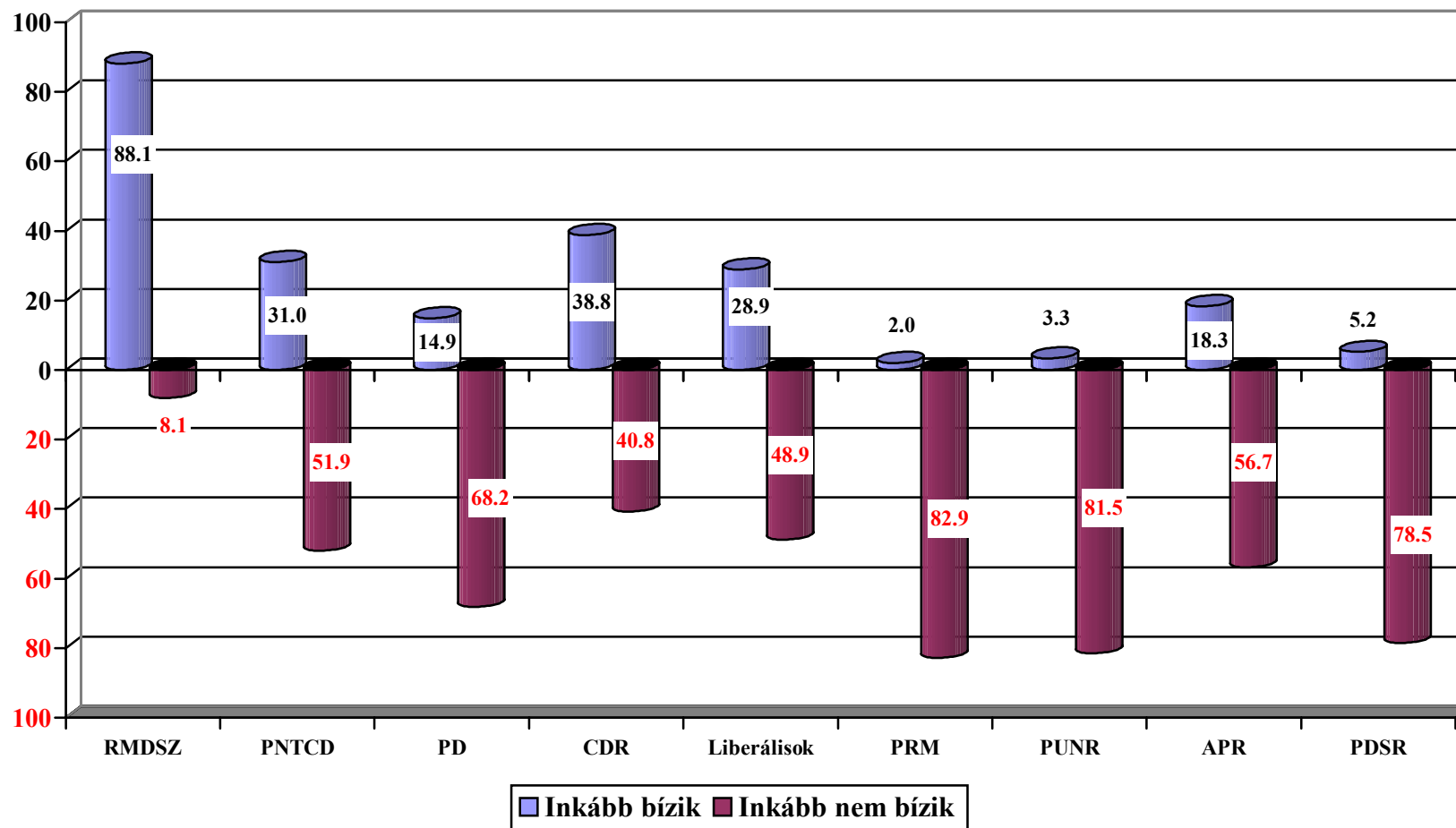
VISZONYULÁS A POLITIKÁHOZ (ÁLTALÁNOS VÁLASZTÁSOK ÉS ELNÖKVÁLASZTÁS)

- A legnagyobb bizalommal felruházott intézmény az RMDSZ, majdnem 90%-a a népességnek bízik benne.
- Nőtt az RMDSZ iránti bizalom 1999-hez képest.
- Románia elnökében a népesség 63,1%-a bízik.
- A SRI, a politikai pártok és a parlament azok az intézmények, amelyek iránt a legnagyobb a bizalmatlanság.
- A politikai pártok közül is az RMDSZ örvend a legnagyobb bizalomnak, azt követően a Demokratikus Konvenció, a Parasztpárt és a Liberális Párt következnek; a Demokrata Párt az a koalíciós partner, amely iránt a legnagyobb a bizalmatlanság.
- Több, mint 90%-a a romániai magyaroknak azt nyilatkozta, hogy részt venne a parlamenti választásokon, ami 1999-hez viszonyítva 35%-os növekedést jelent.
- Az elnökválasztás esetében a határozatlanok, illetve azok aránya, akik nem szándékoznak részt venni a választáson több, mint 30%.
- Ha a biztos szavazók és a pártpreferenciával rendelkezőkön belül vizsgáljuk, az RMDSZ támogatottsága a romániai magyarság körében meghaladja a 94%-ot, egyetlen egy más pártot sem részesítenek több mint 2%-os támogatottságban.

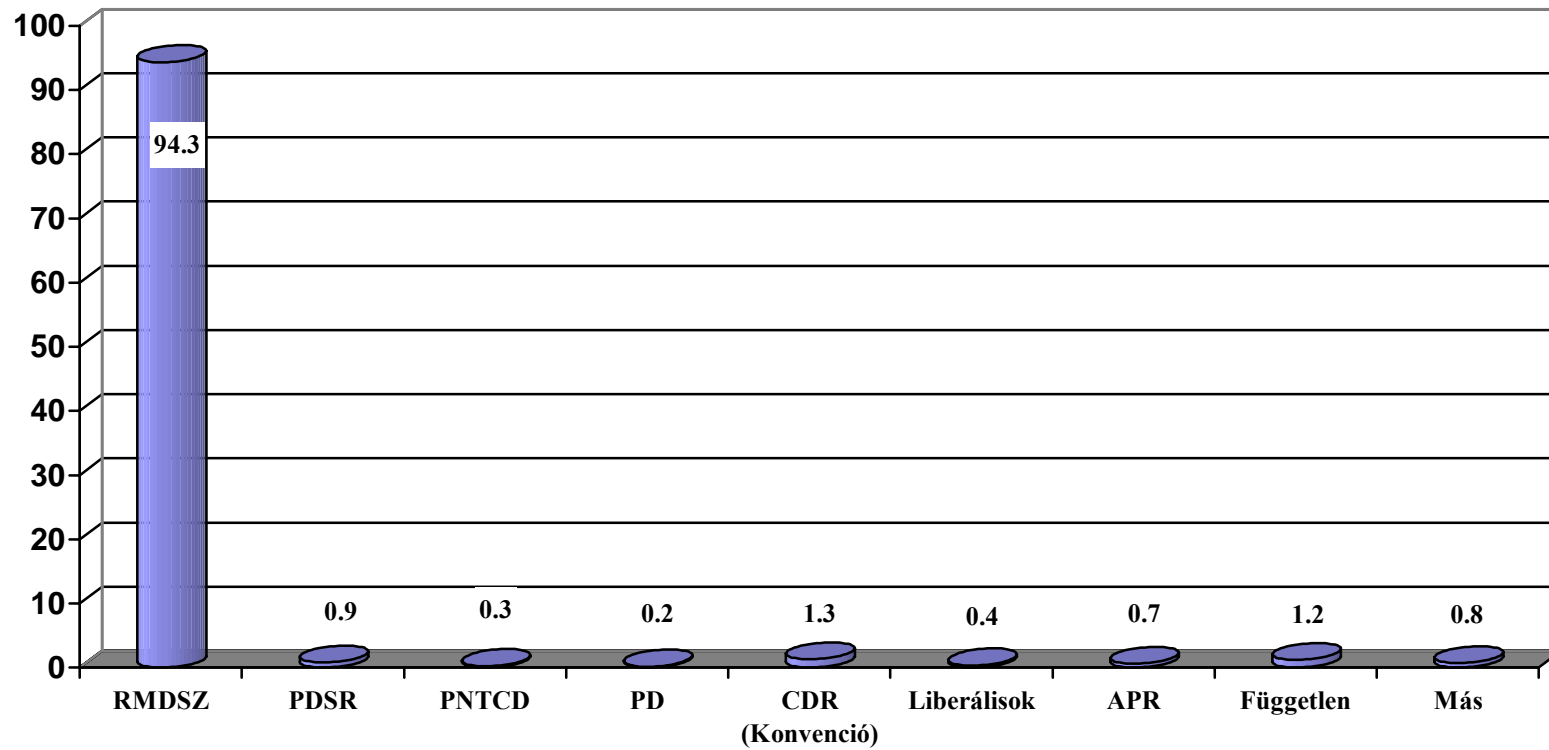
Milyen mértékben bízik a következő intézményekben?



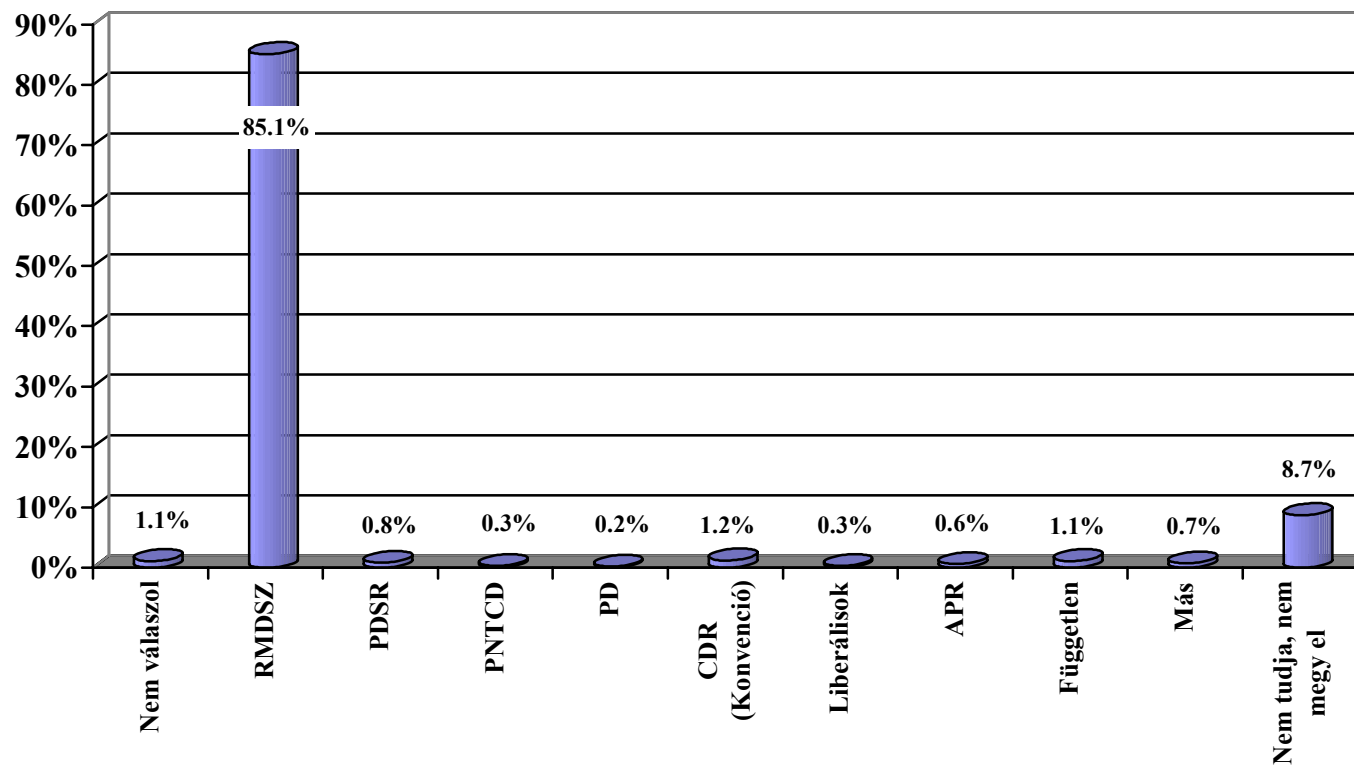
Milyen mértékben bízik a következő pártokban?



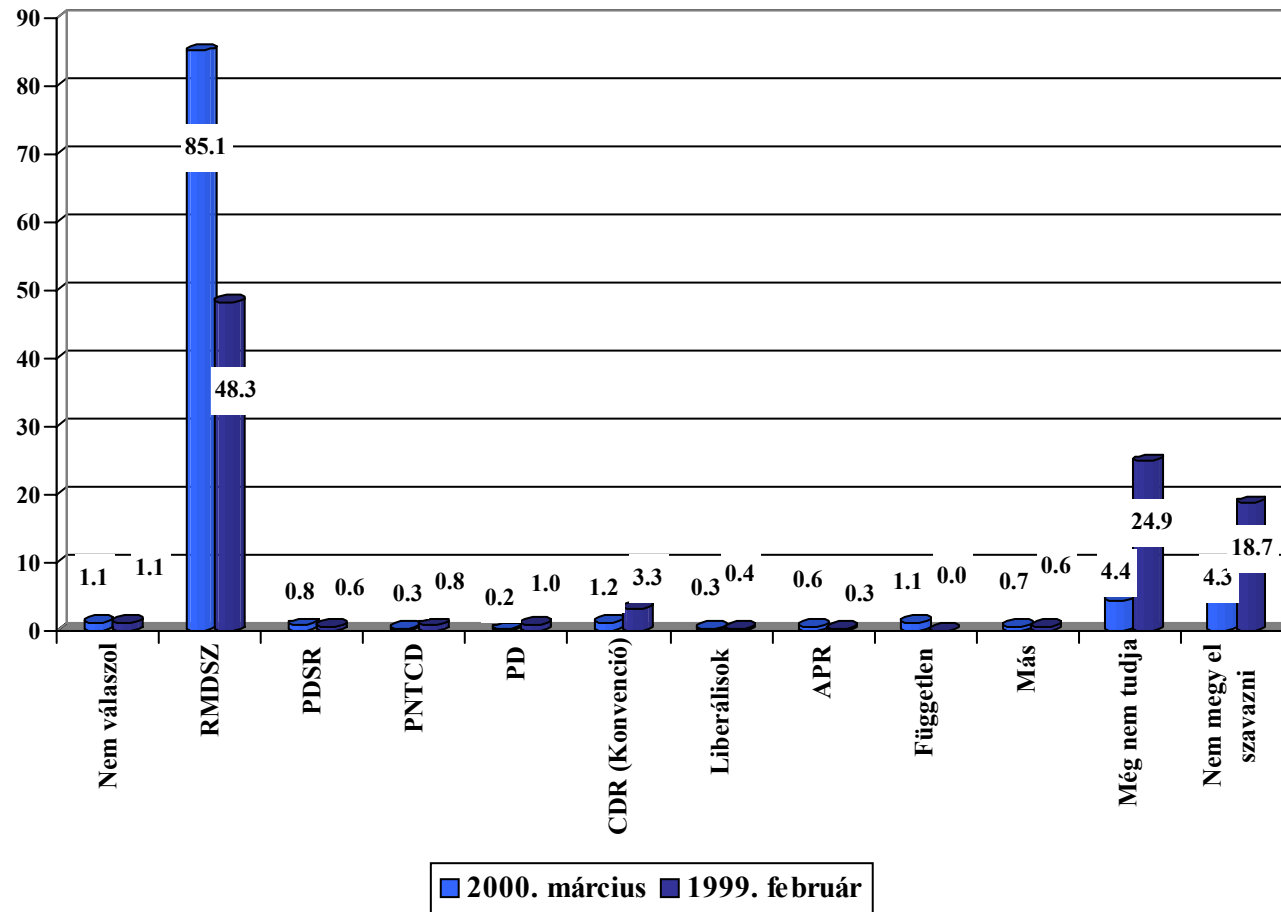
**Ha jövő vasárnap parlamenti választásokat szerveznének, Ön kire szavazna?
(arányok a biztos szavazók és a pártpreferenciával rendelkezőkön belül)**



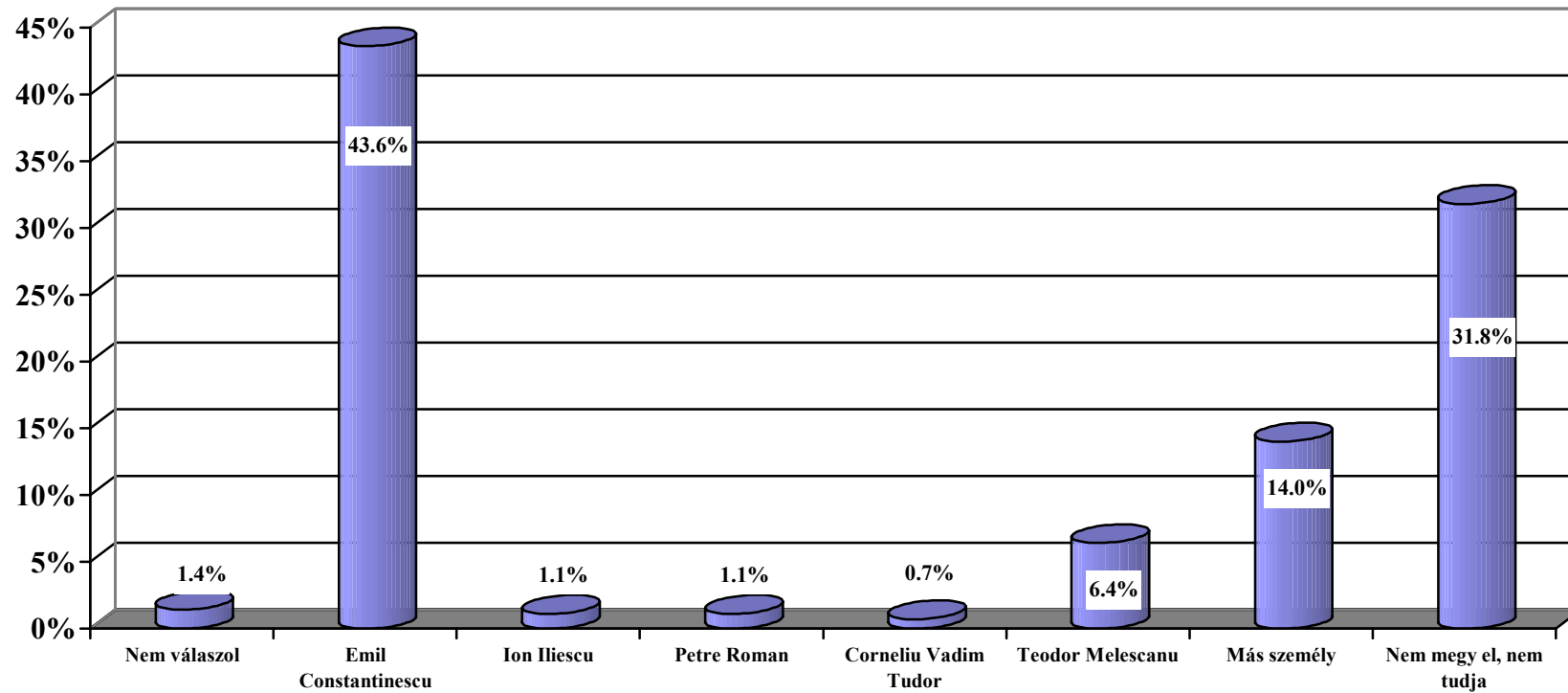
**Ha a jövő vasárnap parlamenti választásokat szerveznének, ön melyik pártra szavazna?
(össznépszerűségi arányok)**



**Ha jövő vasárnap parlamenti választásokat szerveznének, Ön melyik pártra szavazna?
(össznépeségén belüli arányok, 1999/2000)**



Ha jövő vasárnap elnökválasztásokat szerveznének, Ön kire szavazna?



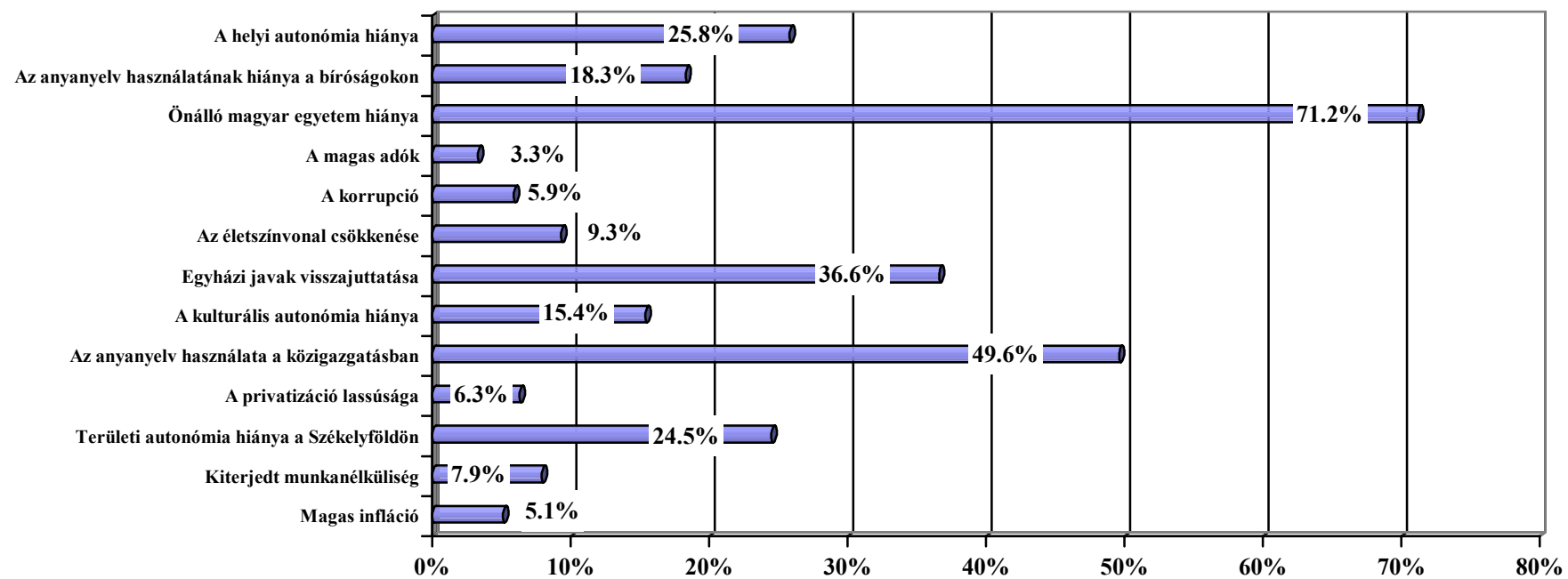
AZ RMDSZ JELENLEGI ÉS JÖVŐBENI PRIORITÁSAI

AZ RMDSZ-POLITIKA ÉRTÉKELÉSE

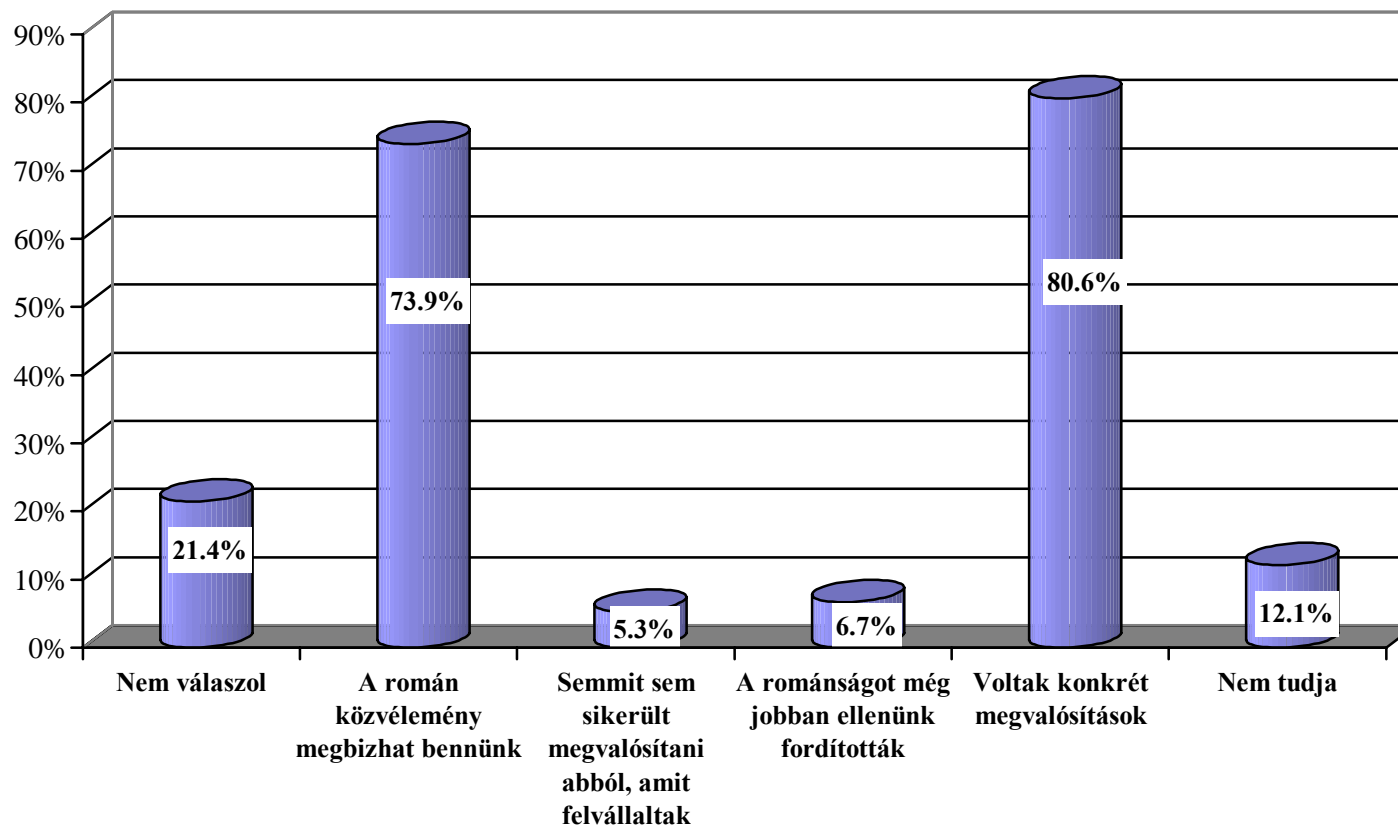
AZ RMDSZ-POLITIKUSOK TELJESÍTMÉNYE ÉS NÉPSZERŰSÉGE

- nőtt az RMDSZ politikusai iránti bizalom 1999-hez képest;
- nőtt az RMDSZ kormányzati tevékenységének pozitív megítélése;
- a népesség még mindig úgy érzékeli, hogy az RMDSZ legfőbb prioritása a magyar tannyelvű egyetem problémája;
- ugyanakkor az a vélemény, hogy a jövőre vonatkozóan is az egyetem megalapítása kellene legyen a legfontosabb prioritások egyike;
- a kormányzati tevékenység értékelése továbbra is dominánsan pozitív, mi több, 1999-hez viszonyítva megnőtt azok aránya, akik úgy vélik, hogy az RMDSZ a kormányzati munkában nagyrészt a romániai magyarság érdekeinek az érvényesítését tartja szem előtt;
- mi több, a népesség 82,6%-a úgy vélekedik, hogy a kormányzati szerepvállalás a jövőre vonatkozóan is jó stratégia lehet, hatékonyabban érvényesítendő a romániai magyarság érdekeit;
- az RMDSZ-hez való politikai viszonyulást illetően, általában elmondható, hogy csökken a népesség passzivitása;
- növekedett az RMDSZ által kinevezett kormánytagok és tisztségviselők hatékonyságának, és jelentős mértékben az RMDSZ parlamenti képviselőinek a pozitív értékelése. Ez utóbbi már csak azért is figyelemre méltó, mert a Parlament egyike azoknak az intézményeknek, amelyek irányában nagyon kevés a bizalom;
- a népesség úgy értékeli, hogy javultak a román-magyar viszonyok, 10%-kal növekedett azok aránya, akik az utóbbi három-négy év vonatkozásában, valamelyes enyhülést érzékelnek.

**Véleménye szerint, melyek az RMDSZ jelenlegi prioritásai?
(a három lehetséges opció összegzett aránya)**

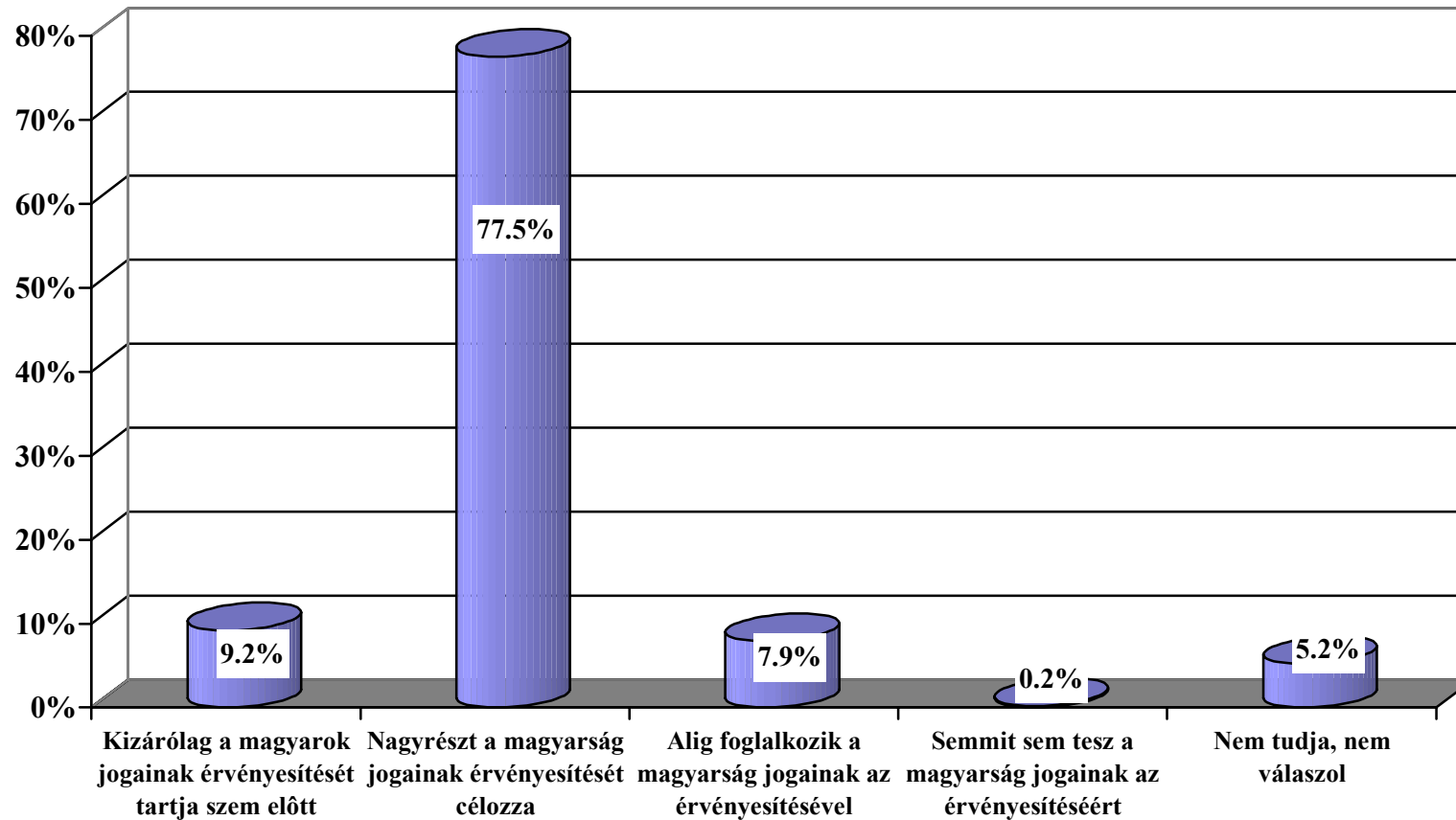


**Ha az RMDSZ kormányzati tevékenységére gondol, melyik kijelentésekkel ért leginkább egyet?
(két opcióra volt lehetőség - ezeket összegeztük)**



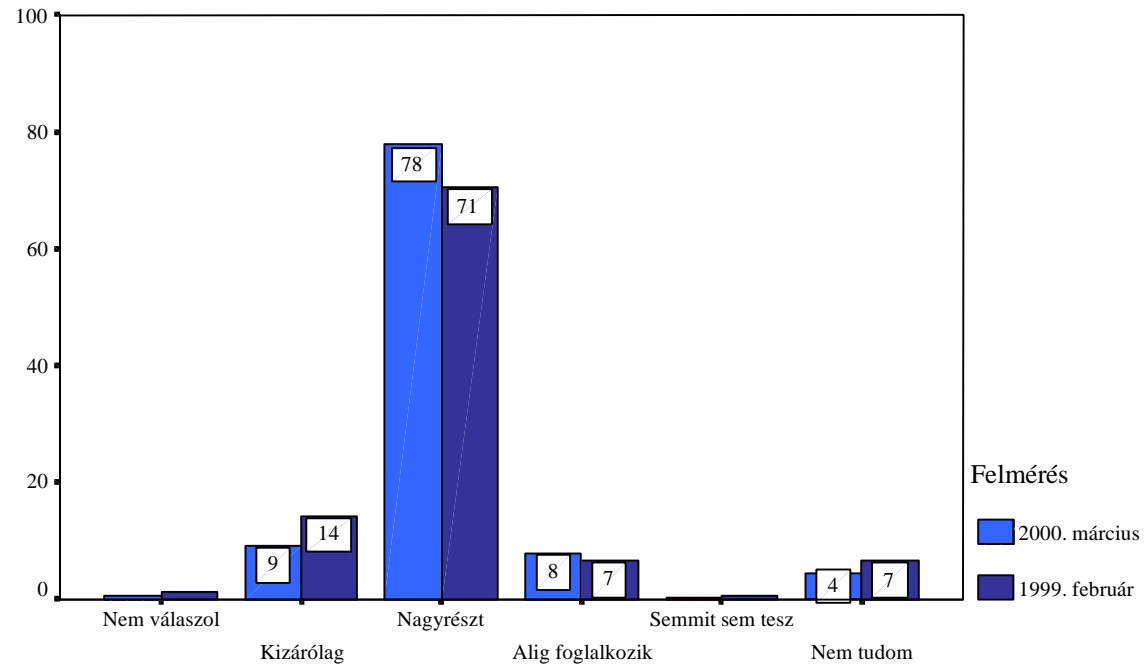
Az RMDSZ politikai hatékonyságának megítélése	INKÁBB EGYETÉRT	INKÁBB NEM ÉRT EGYET
Az RMDSZ mostanáig általában jól politizált	75,2	17,5
Az RMDSZ vezetőségén belül sokat vitatkoznak felesleges dolgokról	71,3	16,6
A román politikai élet olyan kiszámíthatatlan, hogy jobb volna, ha az RMDSZ még a parlamentbe se küldene képviselőket	12,5	79,6
A romániai magyarság kisebbségi jogait ha lassan is, de lehet érvényesíteni	87,8	6,9
Egyszer meg kellene várni a gazdasági fejlődést és csak utána foglalkozni a magyarság sajátos problémáival	17,7	76,2
Az RMDSZ vezetőségének meg kellene próbálnia, hogy a jövőben is a kormányra kerüljön, mert csak így tud hatékonyan tenni valamit a magyarságért	82,6	9,9
Az RMDSZ-politikusok eddig csak ígérettek, de nagyon keveset tettek a magyarságért	38,1	54,2
Ahhoz képest, hogy milyen a román politikai élet, az RMDSZ-politikusoknak gyakran sikerült érvényesíteni a magyarság érdekeit	68,3	22

Amióta az RMDSZ kormányon van, Ön szerint, milyen mértékben foglalkozik a romániai magyarság jogaival?



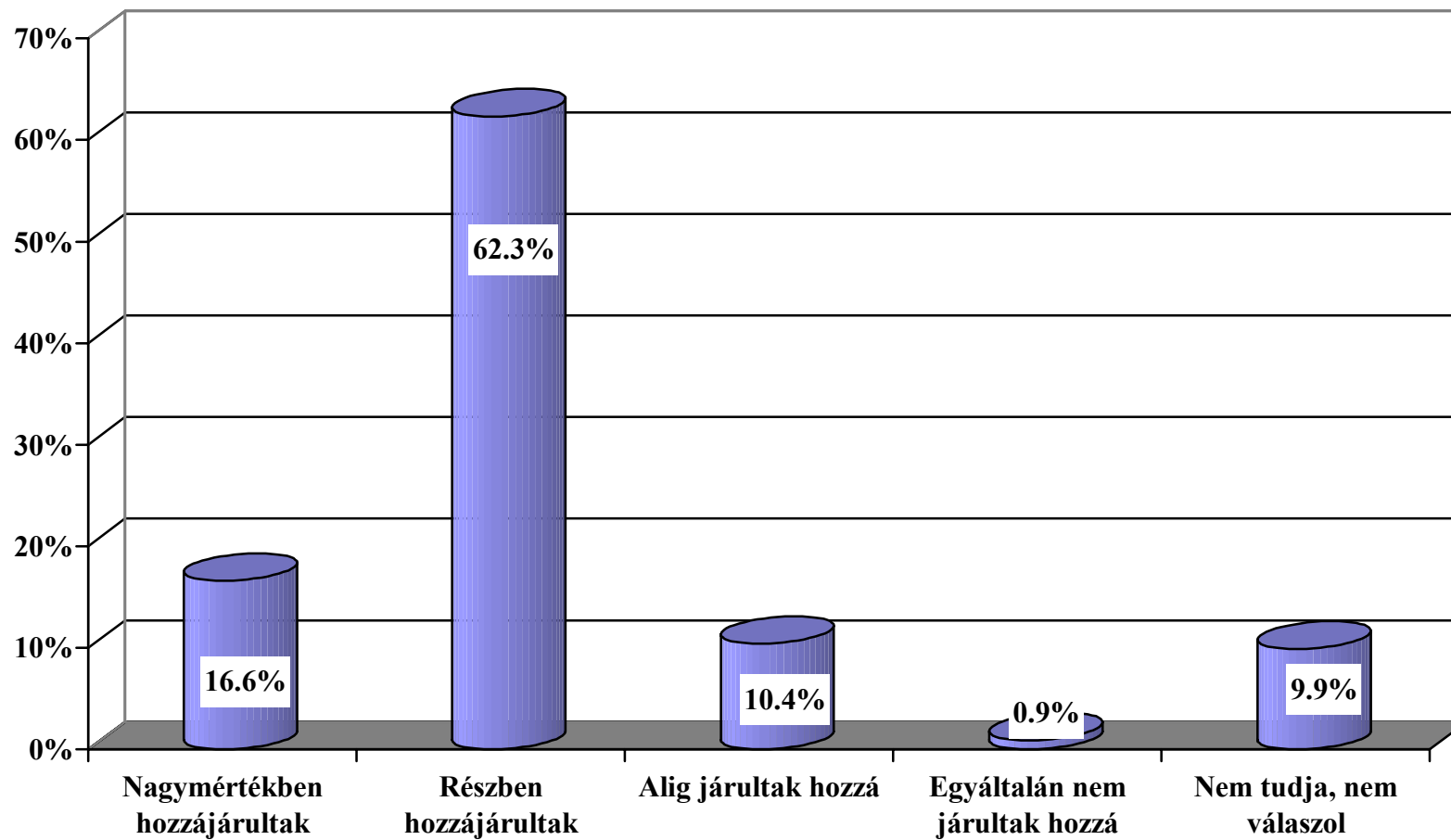
Amióta kormányon van, az RMDSZ milyen mértékben foglalkozik a romániai magyarság jogaival?

(összehasonlítás 1999 és 2000 között)

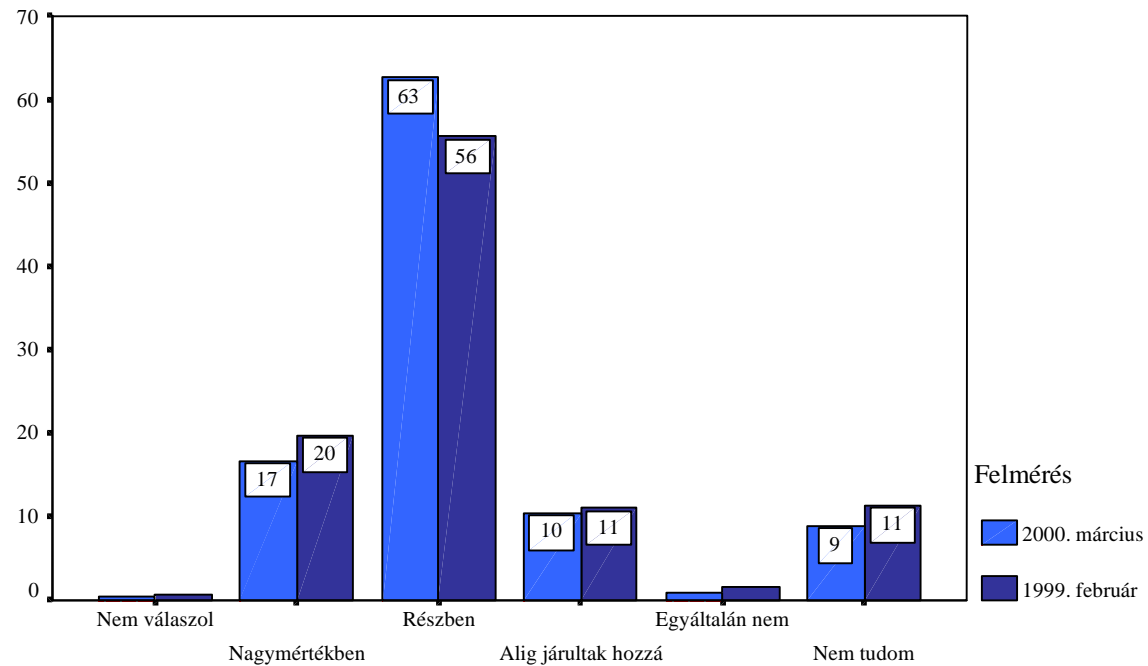


- Viszonylag stabilnak tűnik a népesség értékelése az RMDSZ kormányzati szereplését illetően.
- Enyhe csökkenés a passzívak arányában, de továbbra is domináns (sőt, enyhe növekvő tendenciát mutat) a mérsékelten pozitív vélemény.

Ön szerint az RMDSZ által kinevezett kormánytagok és tisztségviselők milyen mértékben járultak hozzá az ország problémáinak a megoldásához?

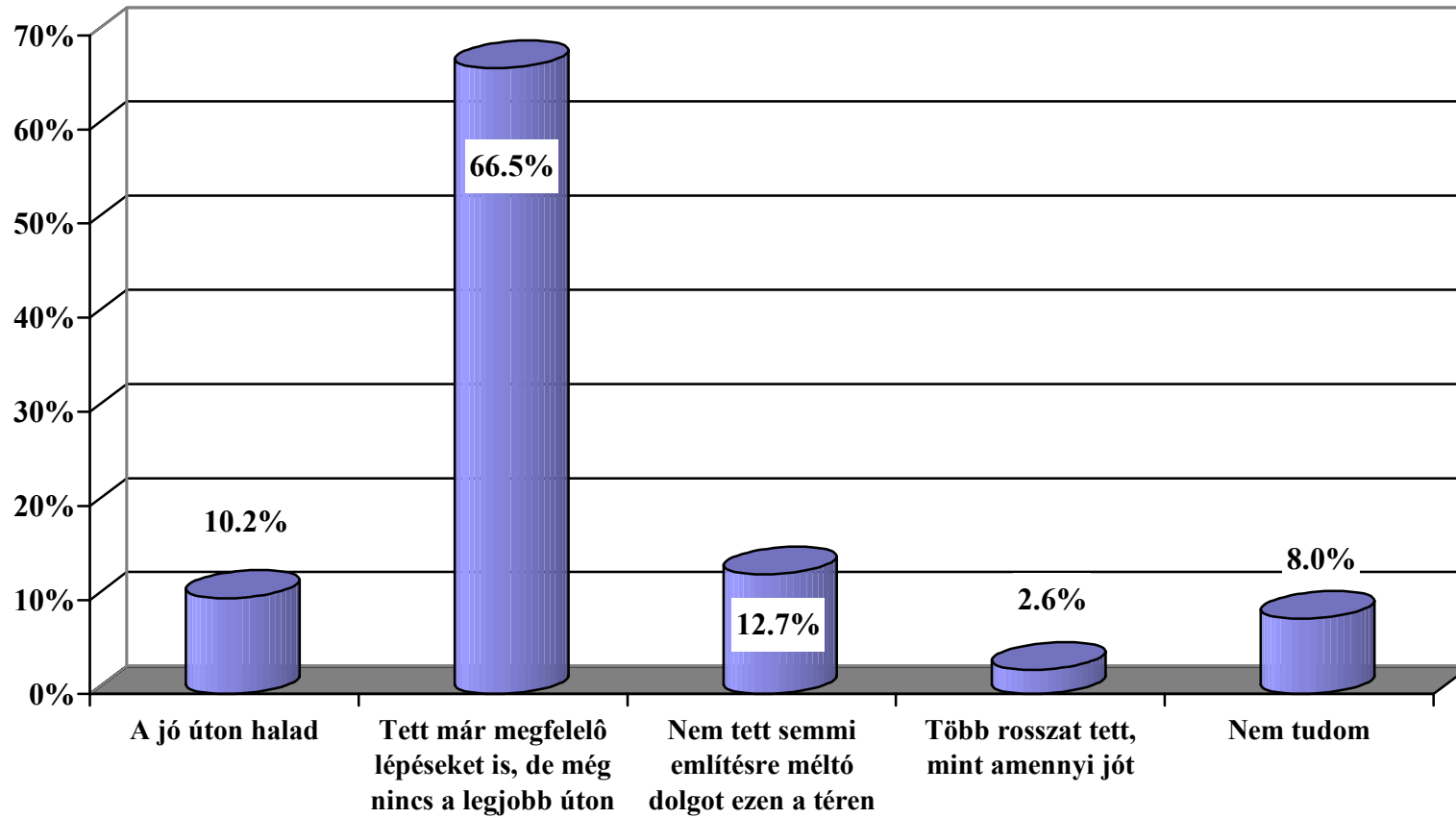


Amióta kormányon van az RMDSZ, az általa kinevezett kormányzati tisztségviselők milyen mértékben járultak hozzá az ország problémáinak a megoldásához?
(összehasonlítás 1999 és 2000 között)



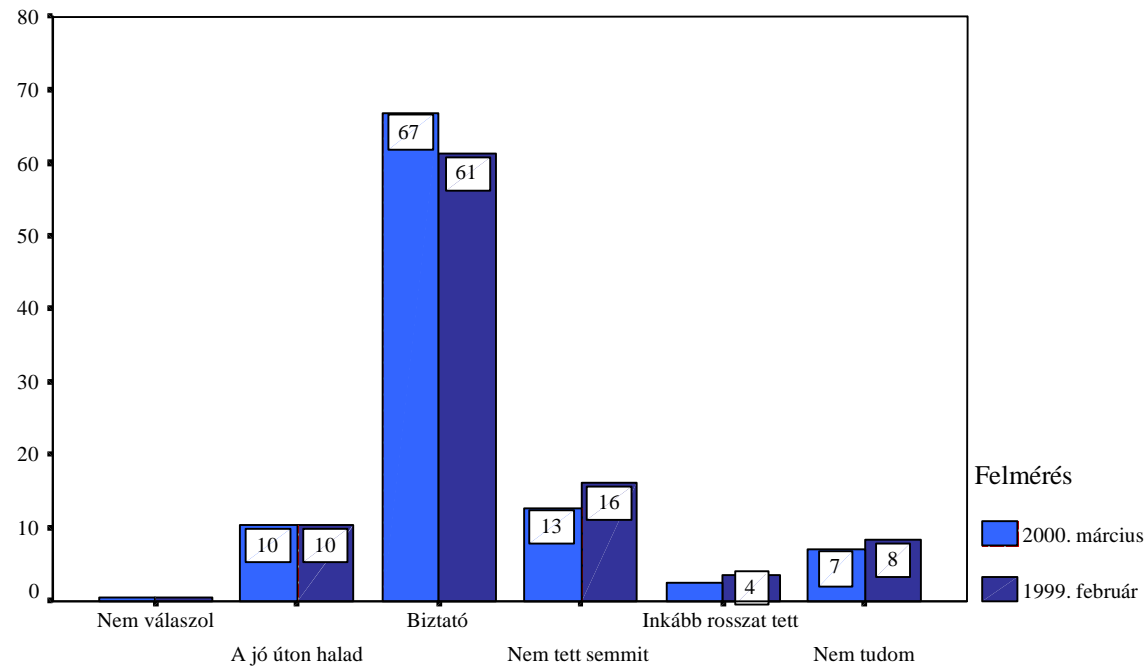
1999-ben sem polarizálódtak a vélemények, a többség akkor is inkább pozitívan értékelte a kormányzati szereplésnek az általános, nem a kisebbségpolitikához kapcsolódó vonzatait, 2000. márciusára ez a vélekedés csak megerősödött

Az Ön véleménye szerint a jelenlegi kormány a kisebbségi probléma megoldását illetően....



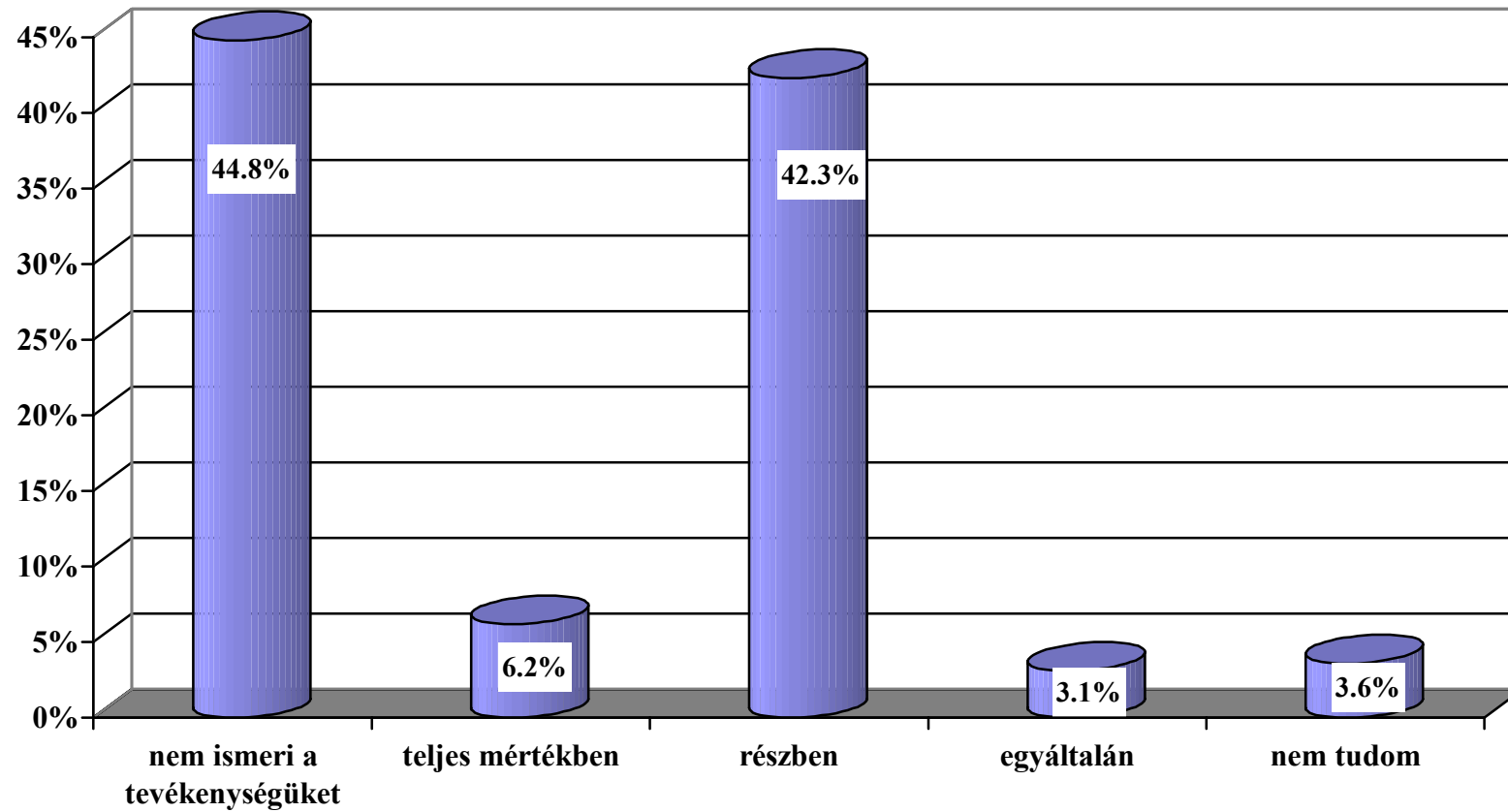
A jelenlegi kormány a kisebbségi kérdés megoldását illetően...?

(összehasonlítás 1999 és 2000 között)

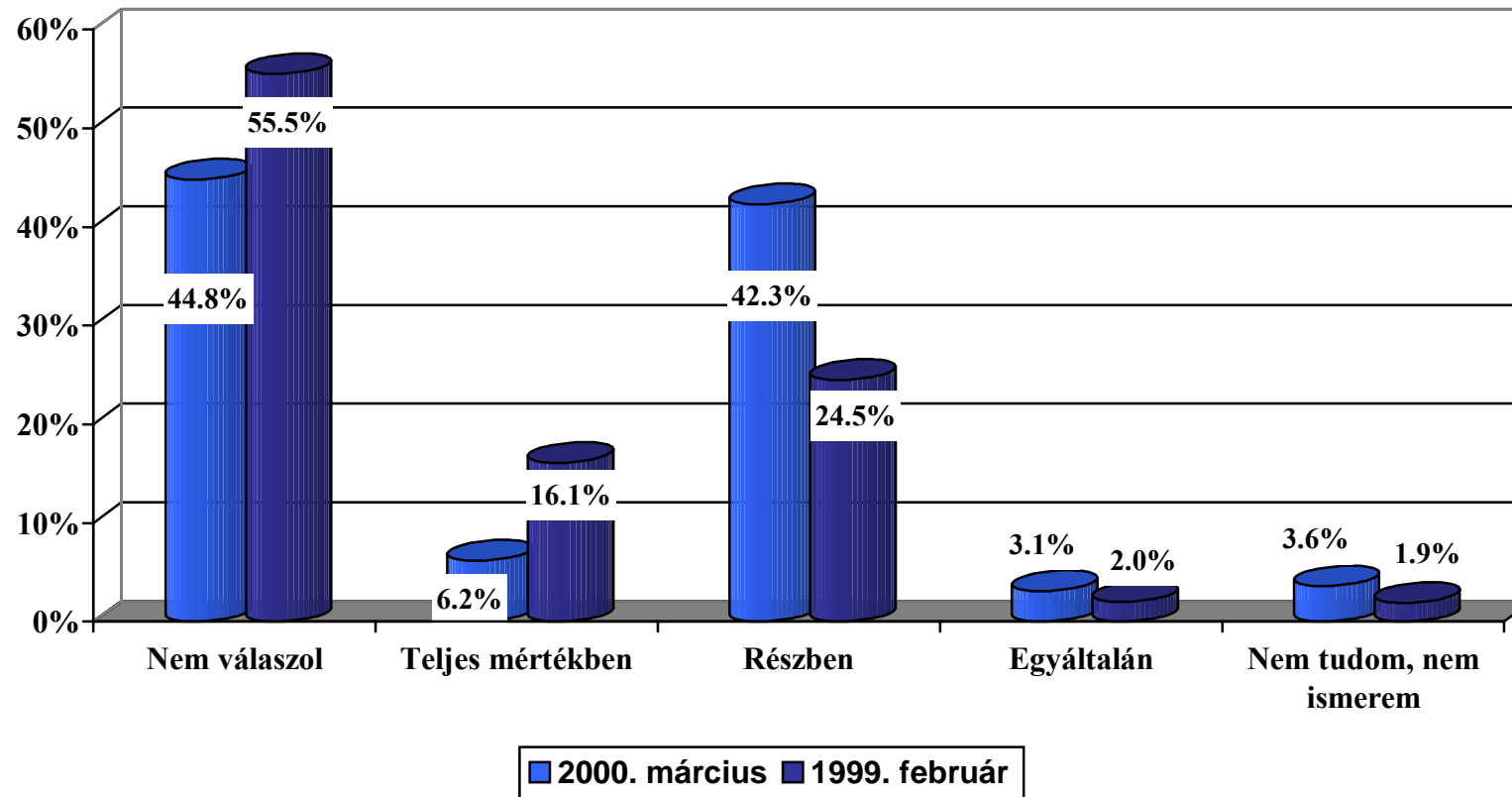


- A kisebbségpolitika iránti viszonyulást illetően továbbra is a várakozó, a bizalommelőlegező álláspont a jellemző.
- Megfigyelhető egy enyhe csökkenés is azok arányán belül, akik kritikai álláspontra helyezkedtek.

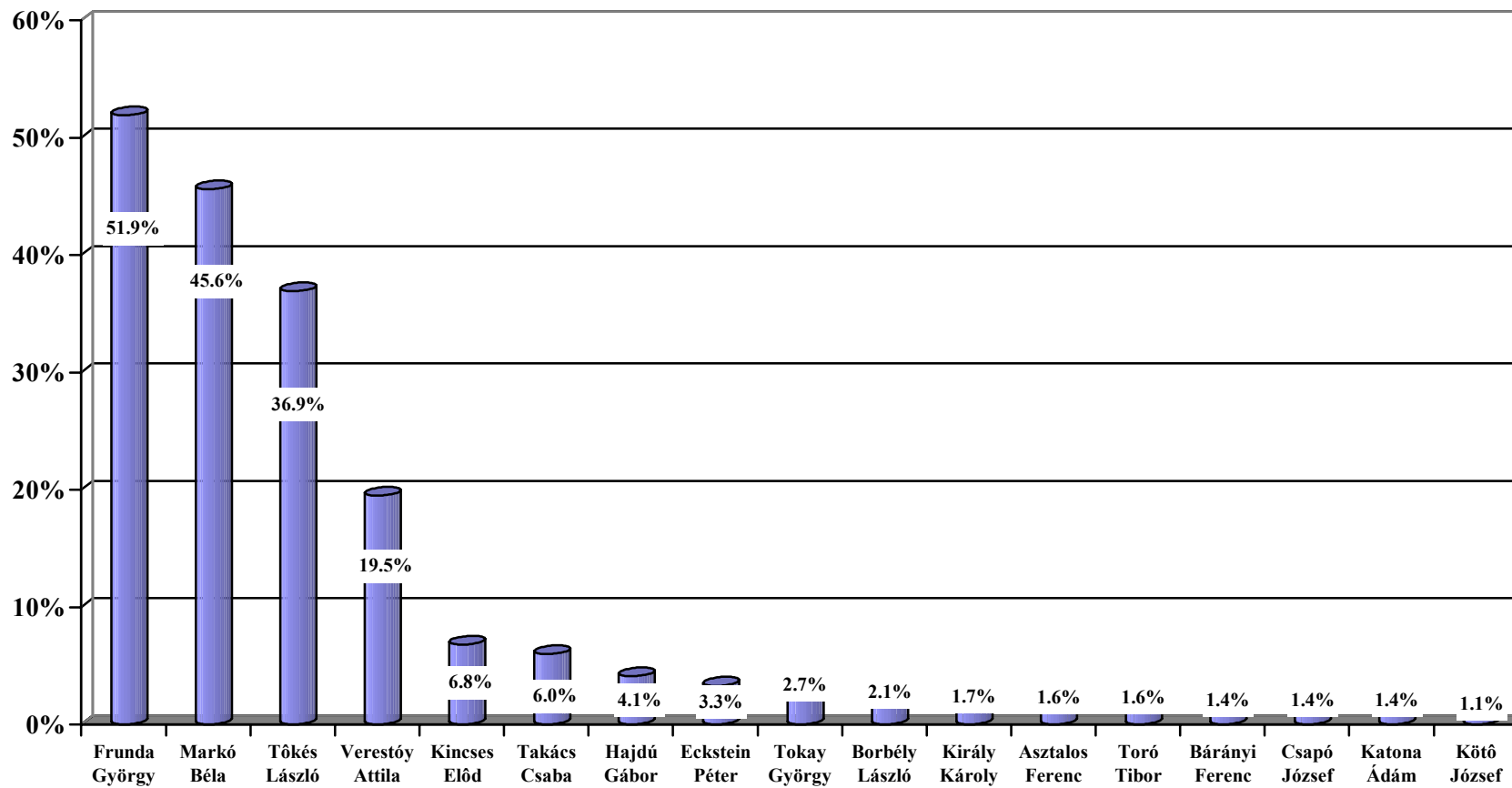
**Milyen mértékben felelnek meg elvárásainak az Ön által megszavazott képviselők,
szénátorok?**



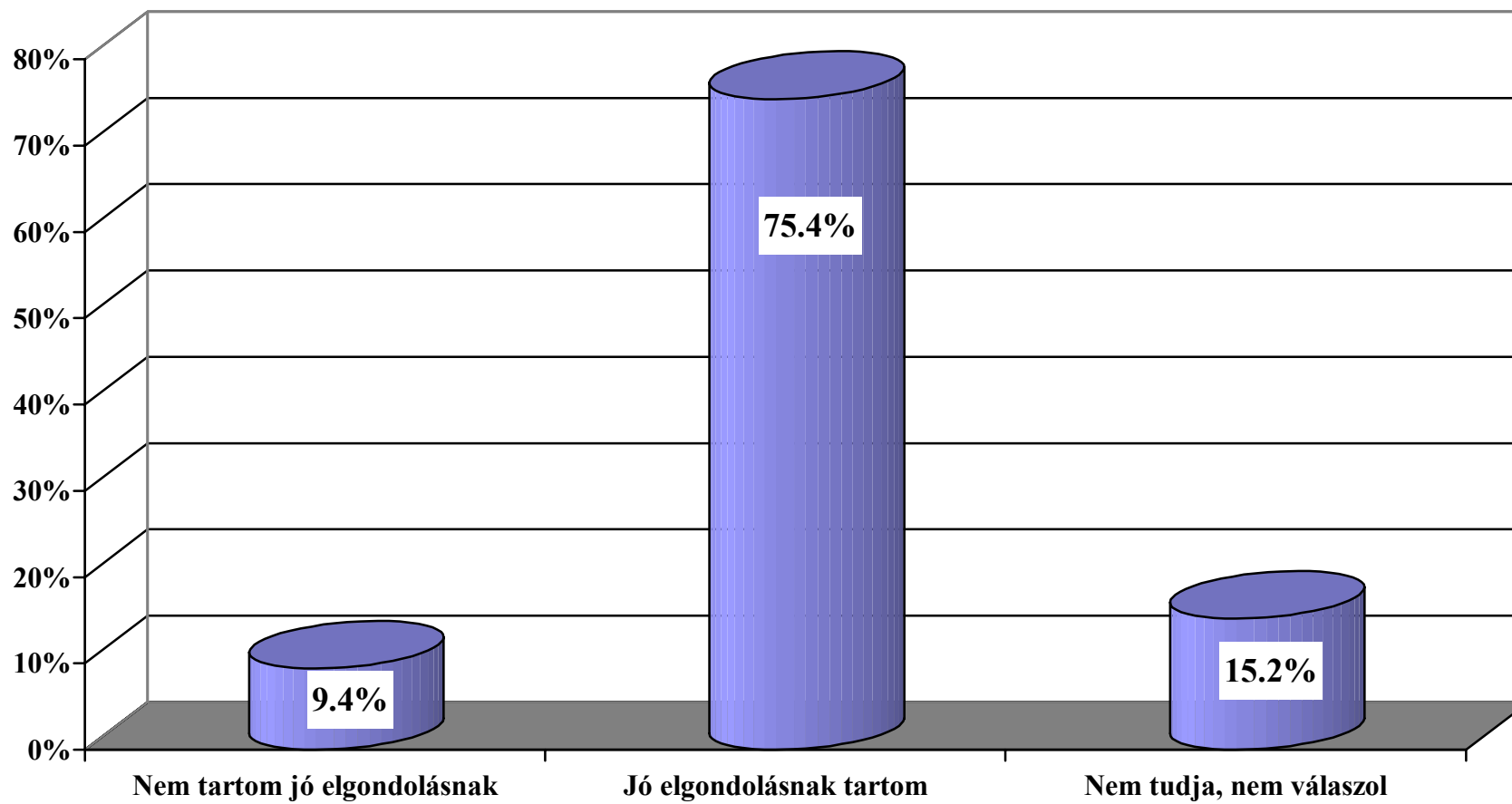
**Milyen mértékben felelnek meg elvárásainak az Ön által megszavazott képviselők,
szénátorok?
(összehasonlítás 1999-2000)**



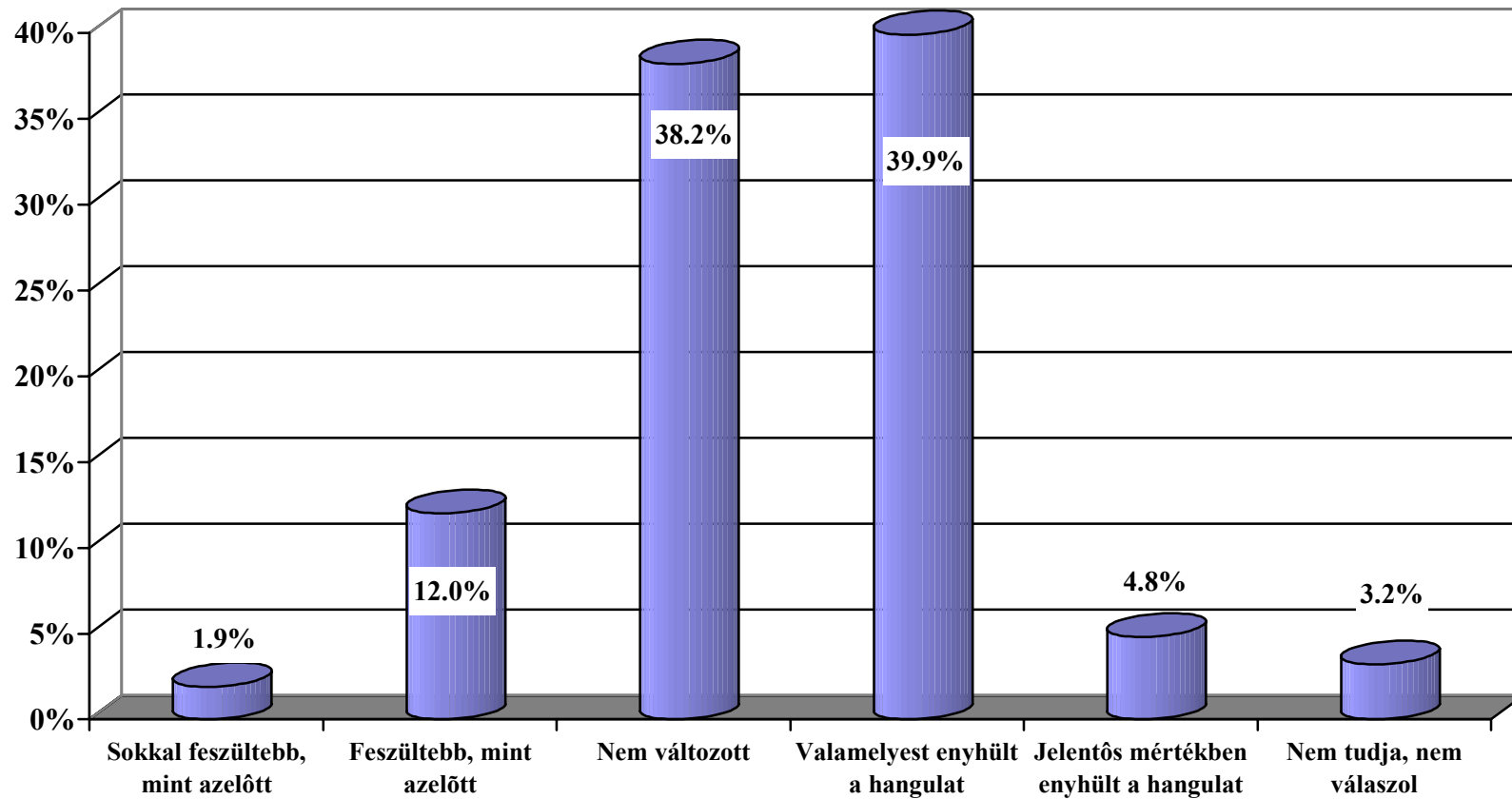
**Nevezzen meg három olyan RMDSZ/romániai magyar politikust, akiben ön megbízik
(három lehetséges opció összesített arányai)**



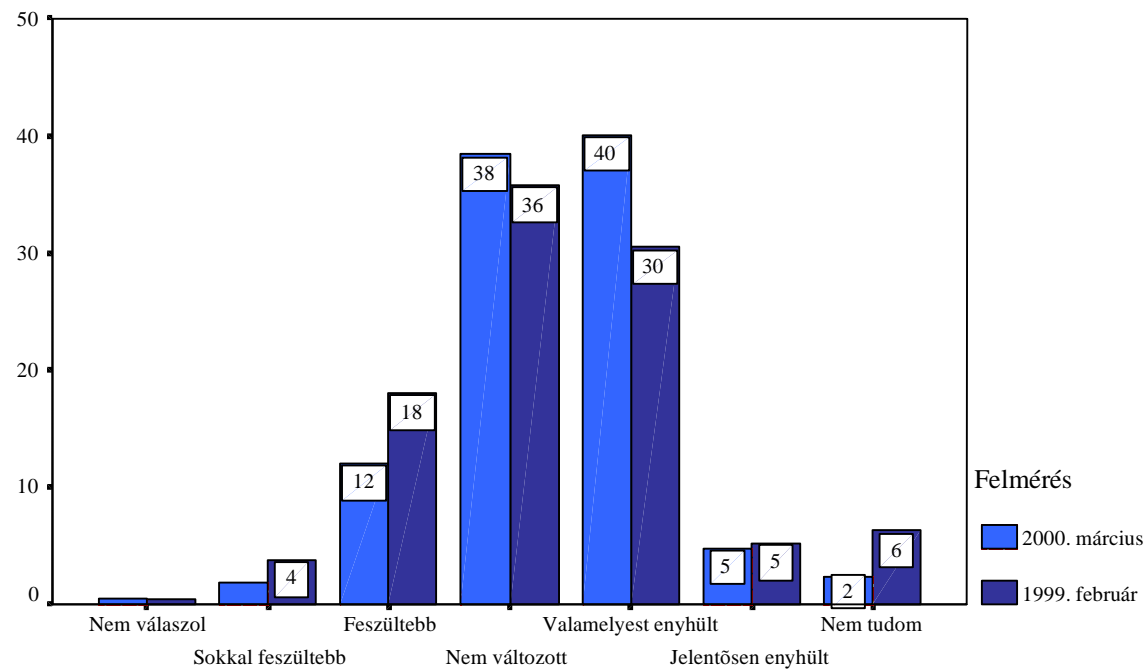
Jó elgondolásnak tartja-e, hogy az RMDSZ az elnökválasztáson ismét saját jelölttel induljon?



Amióta az RMDSZ kormányon van, Ön szerint hogyan alakult a románok és magyarok közötti viszony?

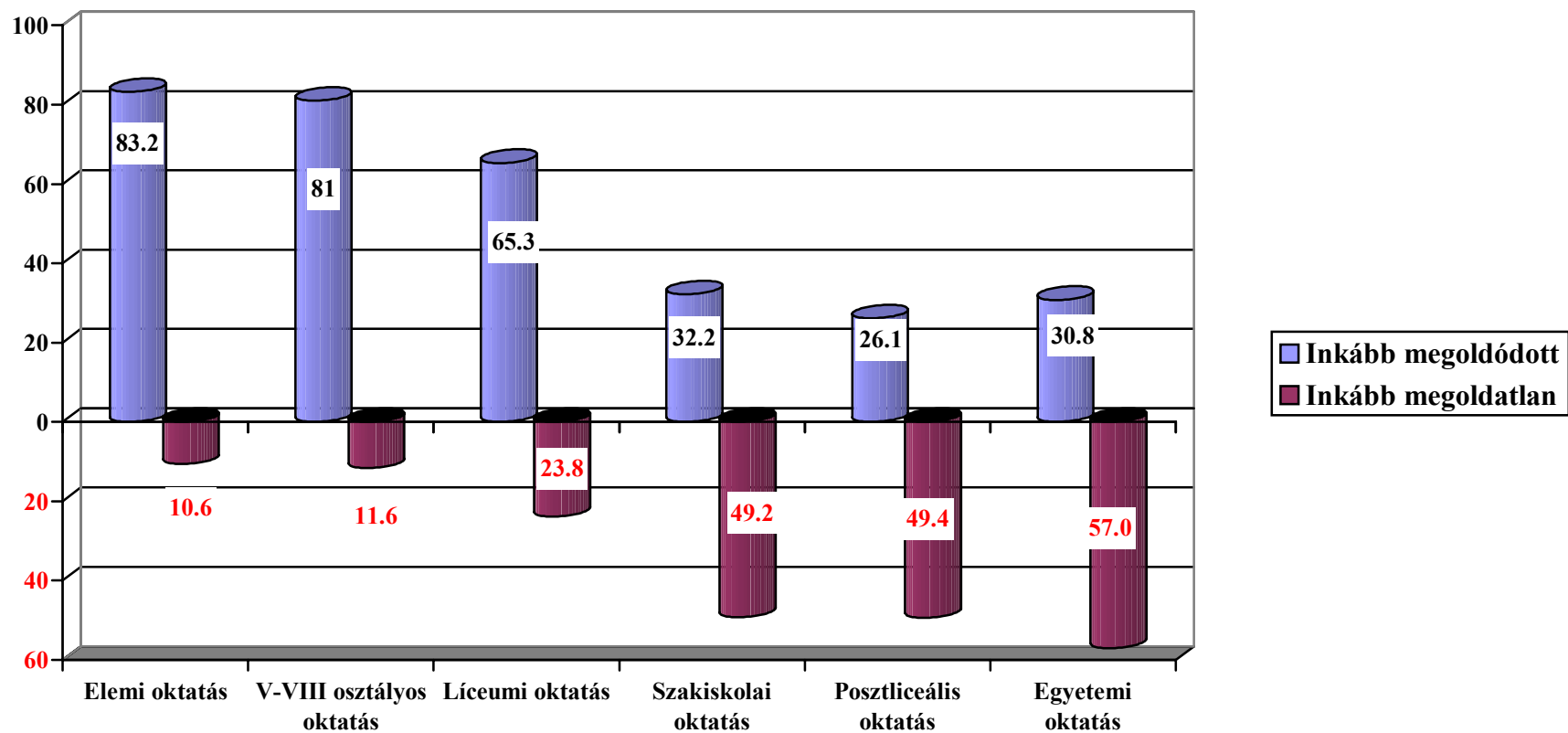


Amióta az RMDSZ kormányon van, hogyan alakult a románok és a magyarok közötti viszony?

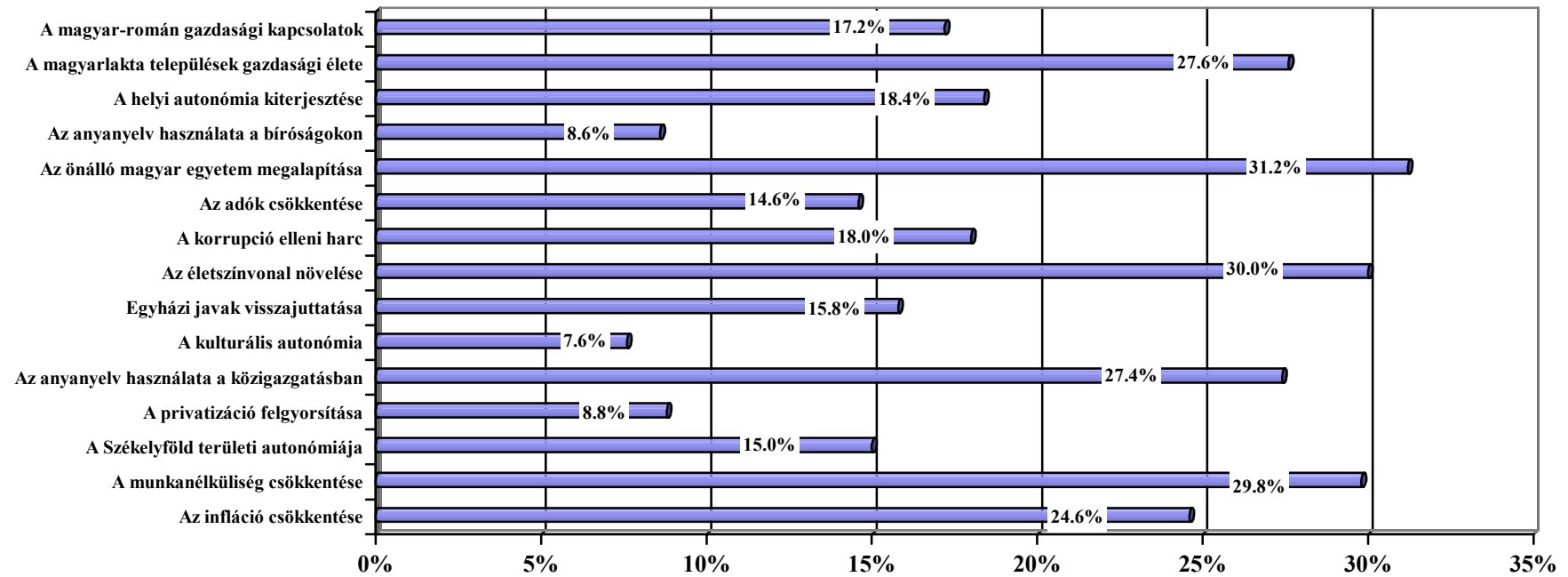


- Jelentős a változás a román-magyar viszony értékelésében, habár továbbra is a népesség több, mint egyharmada semleges állásponton van, 10 százalékkal növekedett azok aránya, akik enyhülést érzékelnek, illetve csökkent azok aránya, akik az etnikai közhangulatot feszültebbnek érzékelik.

Milyen mértékben oldódott meg a következő szinteken a magyar tannyelvű oktatás problémája?



**Feltételezve, hogy az RMDSZ 2000 után is kormányon marad, milyen mértékben foglalkozzék a
következő problémákkal?
(a három lehetséges opció összegzett aránya)**



MEGELÉGEDETTSÉG A HELYI ÖNKORMÁNYZATOKKAL;

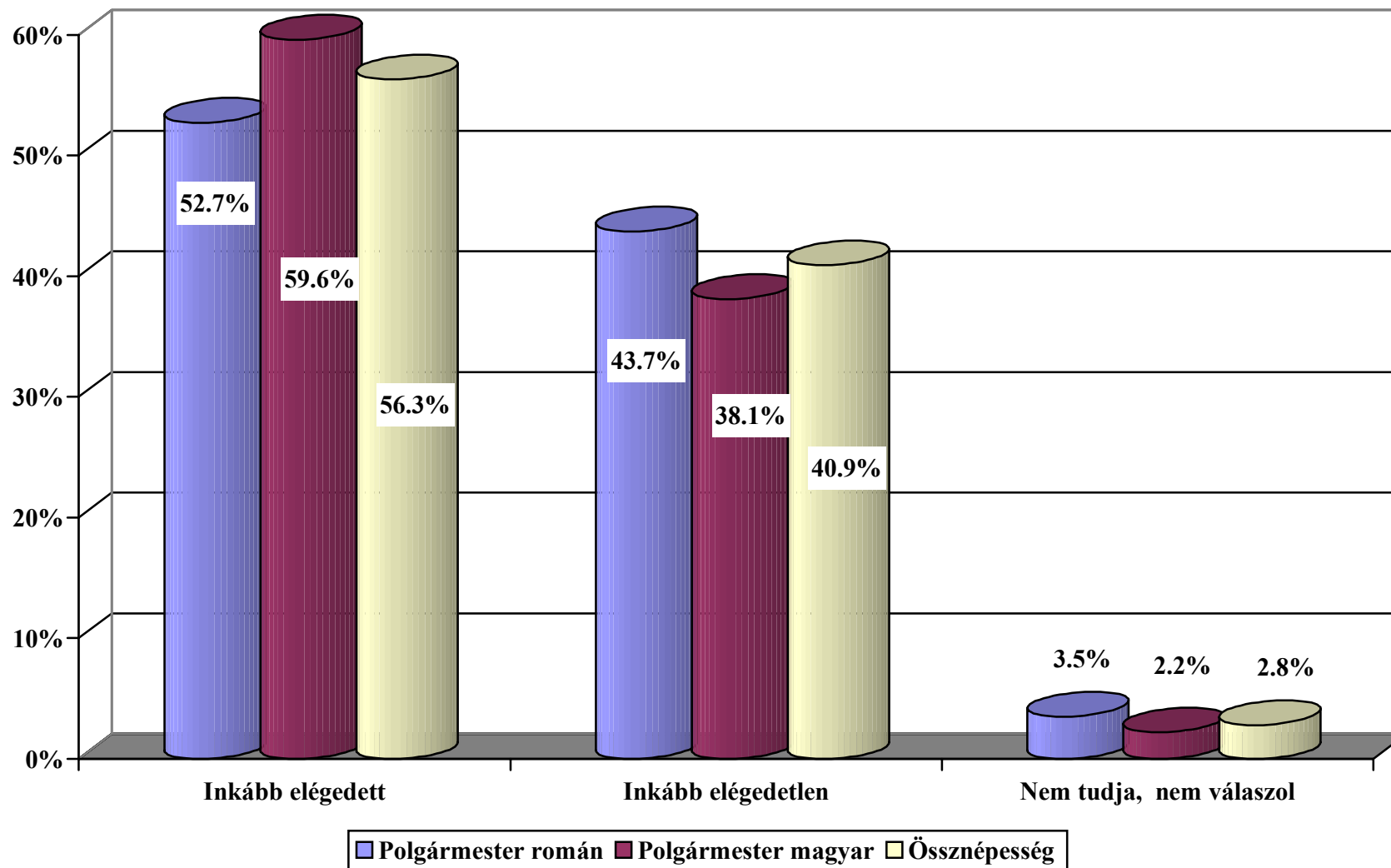
AZ ELÉGEDETLENSÉG OKAI

RÉSZTVÉTELI SZÁNDÉK, POLITIKAI OPCIÓK

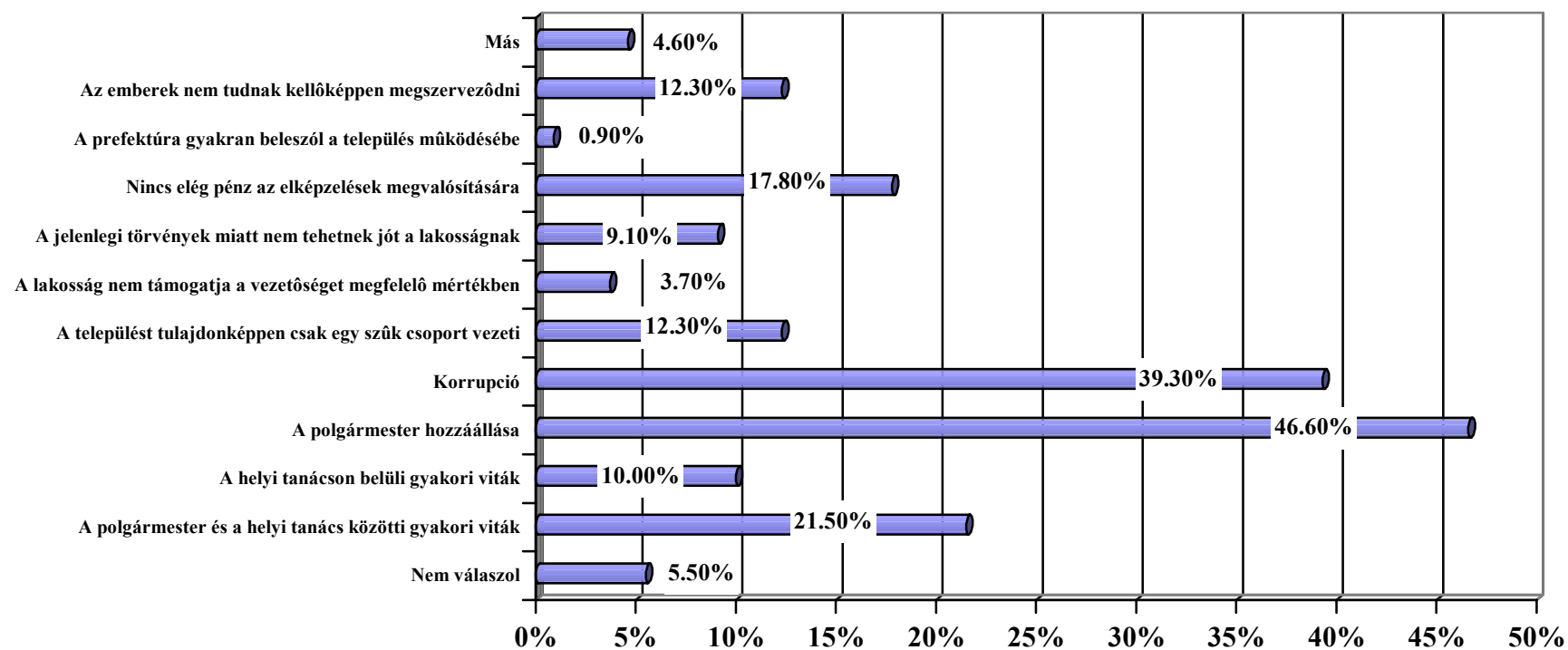
AZ ÖNKORMÁNYZATI VÁLASZTÁSOKON

- a lakosság több, mint 40%-a elégedetlen az önkormányzatok tevékenységével;
- az esetek többségében a korrupciót és a polgármester hozzáállását vádolják;
- nagyobb arányban fogalmazódik meg a korrupció vádja ott, ahol a polgármester nemzetisége román, és valamivel nagyobb arányban maradt el a polgármester tevékenysége az elvárásokhoz viszonyítva ott, ahol a polgármester nemzetisége magyar;
- összességében inkább ott elégedettek, ahol a polgármester magyar;
- az önkormányzati testületekre történő szavazáson a részvételi szándék 86,9%. Valamivel alacsonyabb azokon a településeken, ahol a polgármester nemzetisége magyar;
- ott, ahol a magyarok többségben vannak, más régiókhoz képest növekszik a független jelöltek támogatottsága, ez főleg a városokra jellemző, de azokon a falvakon, ahol a magyar népesség aránya nagyobb, mint 90%, ott is eléggé erős ez a trend.
- Regionális lebontásban, a passzívak aránya kiemelkedően nagy a Bánságban. Ebben a régióban a falvakon lakók 50%-a, a városiaknak több, mint 35%-a azt nyilatkozta, hogy nem venne részt a polgármesteri tisztség betöltésére szervezett választásokon, és az arány hasonlóan nagy az önkormányzati testületekért szervezendő választás esetében is.

Milyen mértékben elégedett a település vezetőségével?



A település vezetôségével szembeni elégedetlenség okai (csak az elégedetlenek populációjában)



A TELEPÜLÉS VEZETŐSÉGÉVEL SZEMBENI ELÉGEDETLENSÉG OKAI

	A TELEPÜLÉS POLGÁRMESTERÉNEK A NEMZETISÉGE:	
	Román	Magyar
Nem válaszol	4,0%	7,4%
A polgármester és a helyi tanács közötti gyakori viták	23,2%	19,1%
A helyi tanácson belüli gyakori viták	9,6%	10,6%
A polgármester hozzáállása	46,4%	46,8%
Korrupció	44,0%	33,0%
A települést tulajdonképpen csak egy szűk csoport vezeti	12,0%	12,8%
A lakosság nem támogatja a vezetőséget megfelelő mértékben	4,0%	3,2%
A jelenlegi törvények miatt nem tehetnek jót a lakosságnak	11,2%	6,4%
Nincs elég pénz az elképzelések megvalósítására	16,0%	20,2%
A prefektúra gyakran beleszól a település működésébe	1,6%	
Az emberek nem tudnak kellőképpen megszerveződni	10,4%	14,9%
Más	,8%	9,6%

Ha jövő vasárnap szerveznék meg a helyhatósági választásokat, Ön melyik párt jelöltjeire szavazna a helyi tanács esetében?

	POLGÁRMESTER NEMZETISÉGE		ÖSSZESEN
	Román	Magyar	
Nem válaszol	1,2%	2,5%	1,9%
RMDSZ	81,0%	79,2%	80,1%
PDSR	0,5%		0,3%
PD	0,4%	0,2%	0,3%
CDR (Konvenció)	1,9%		0,9%
Liberálisok	0,7%	0,2%	0,4%
PRM	0,2%		0,1%
APR	0,9%		0,4%
Független	2,1%	4,4%	3,3%
Más	0,5%	1,8%	1,2%
Még nem tudja	6,2%	8,5%	7,4%
Nem megy el szavazni	4,4%	3,2%	3,8%

**Ha JÖVŐ VASÁRNAP SZERVEZNÉK MEG A VÁLASZTÁSOKAT, ÖN MELYIK PÁRT JELÖLTJÉRE SZAVAZNA A POLGÁRMESTERI
TISZTSÉG BETÖLTÉSÉRE?**

	A MAGYAROK ARÁNYA A TELEPÜLÉSEN					ÖSSZESEN
	Dominancia	Többség	Egyenlőség	Kisebbség	Diaszpóra	
Nem válaszol	2,8%	2,9%	2,6%	2,7%	0,8%	2,6%
RMDSZ	68,0%	78,7%	72,2%	72,6%	56,8%	70,6%
PDSR					2,5%	0,3%
PNTCD	0,3%			2,0%	2,5%	0,9%
PD				0,3%	1,7%	0,3%
CDR (Konvenció)		0,5%	2,1%	2,3%	5,9%	1,6%
Liberálisok	0,3%		1,0%	3,3%	1,7%	1,3%
APR		0,5%	1,0%	1,0%	4,2%	0,9%
Független	12,6%	8,2%	2,6%	2,3%	2,5%	6,6%
Más	4,5%	1,9%		0,7%	1,7%	2,0%
Még nem tudja	10,1%	4,3%	12,4%	8,0%	13,6%	9,3%
Nem megy el szavazni	1,4%	2,9%	6,2%	4,7%	5,9%	3,7%

Ha jövő vasárnap szerveznék meg a választásokat, ön melyik párt jelöltjére szavazna a polgármesteri tisztség betöltésére?

	A MAGYAR NÉPESSÉG ARÁNYA										ÖSSZESEN
	Dominancia		Többség		Egyenlőség		Kisebbség		Diaszpóra		
	Város	Falu	Város	Falu	Város	Falu	Város	Falu	Város	Falu	
RMDSZ	62,9%	69,2%	66,0%	90,7%	77,4%	62,9%	74,1%	65,4%	54,9%	68,8%	70,6%
Független	18,6%	11,2%	15,0%	1,9%	2,4%	2,9%	2,8%		2,9%		6,6%
Nem tudja	8,6%	10,5%	6,0%	2,8%	8,9%	18,6%	5,7%	19,2%	14,7%	6,3%	9,3%
Nem megy el szavazni	2,9%	1,0%	6,0%		8,1%	2,9%	5,3%	1,9%	4,9%	12,5%	3,7%

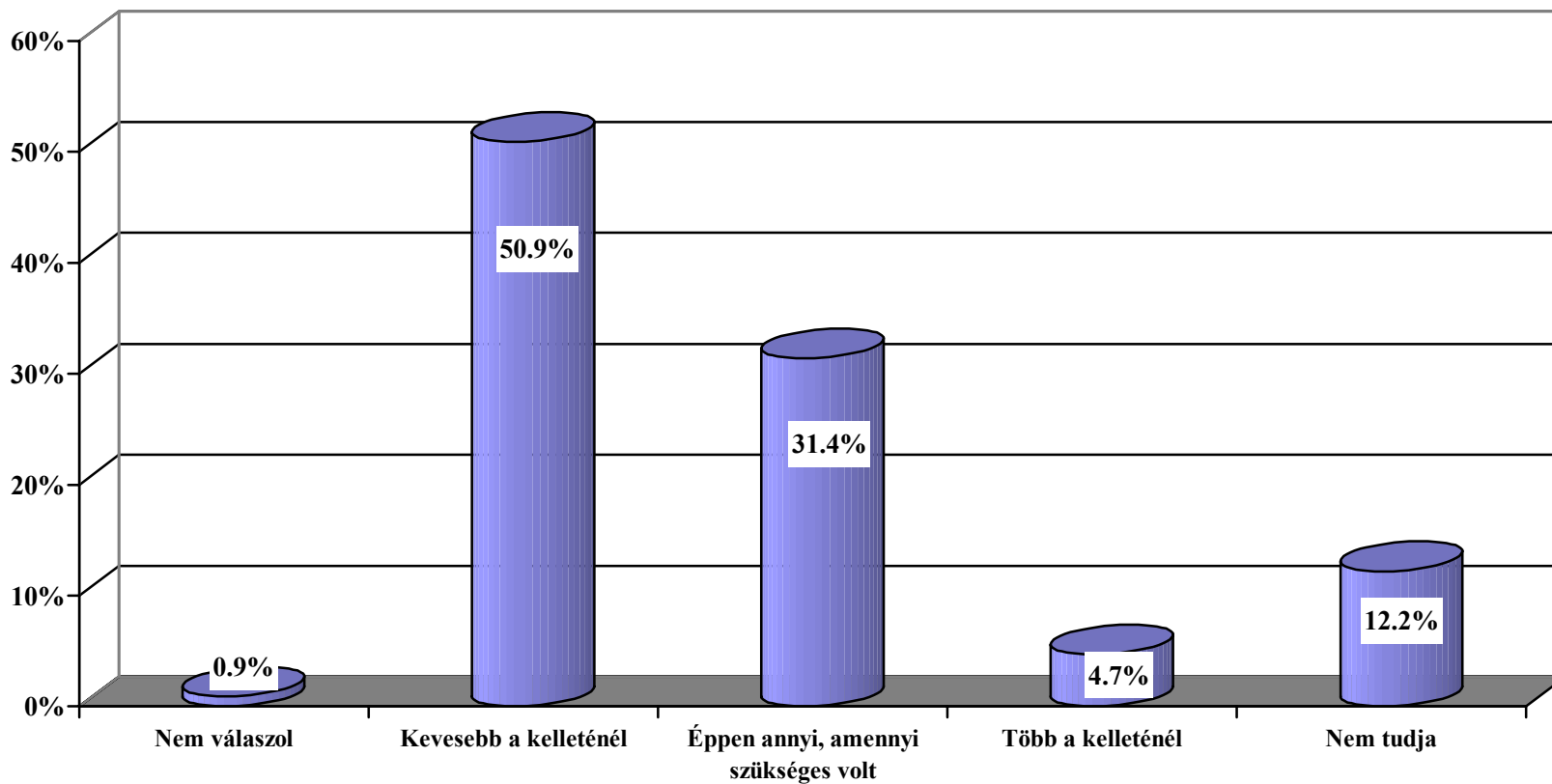
Ha JÖVŐ VASÁRNAP SZERVEZNÉK MEG A VÁLASZTÁSOKAT, ÖN MELYIK PÁRT JELÖLTJÉRE SZAVAZNA A POLGÁRMESTERI TISZTSÉG BETÖLTÉSÉRE?

	A MAGYAR NÉPESSÉG ARÁNYA										ÖSSZESEN
	Közép Erdély		Partium		Észak Erdély		Bánság		Székelyföld		
	Város	Falu	Város	Falu	Város	Falu	Város	Falu	Város	Falu	
RMDSZ	72,7%	79,0%	70,0%	93,6%	76,7%	67,0%	40,5%	25,0%	65,4%	69,7%	70,6%
Független	2,2%	3,7%	4,0%		5,0%	1,8%			12,6%	10,8%	6,6%
Még nem tudja	8,2%	7,4%	2,0%	2,1%	5,0%	16,1%	21,6%		9,3%	11,1%	9,3%
Nem megy el szavazni	4,9%	1,2%	2,0%	2,1%	5,0%	0,9%	13,5%	50,0%	6,1%	1,0%	3,7%

VISZONYULÁS A MAGYAR ÁLLAM SEGÍTSÉGHEZ
AZ ESETLEGES VÍZUMKÉNYSZER OKOZTA NEHÉZSÉGEK ÉRTÉKELÉSE

- 8%-kal növekedett azok aránya, akik valamilyen véleményt formáltak a magyar állam által a romániai magyarság számára nyújtott segítséget illetően;
- ezek többnyire az elégedetlenek táborát gyarapították;
- változó a trend az esetleges vízumkényszer bevezetése okozta nehézségek értékelésében.

Hogyan értékeli a magyar államnak a romániai magyarok számára nyújtott eddigi segítséget?

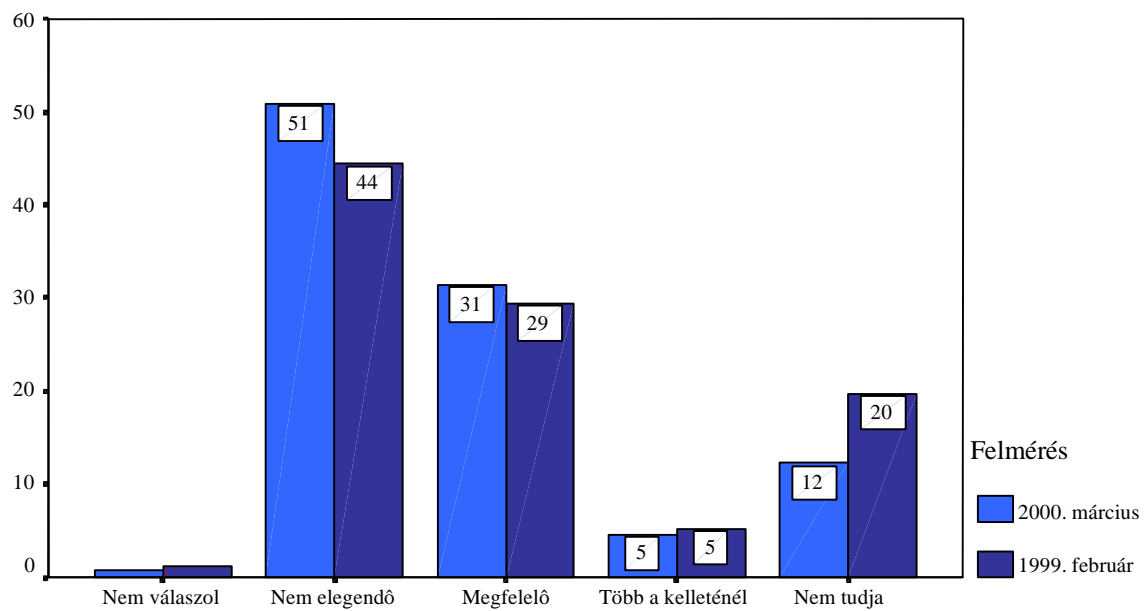


Hogyan értékeli a magyar államnak a romániai magyarság számára nyújtott segítséget?

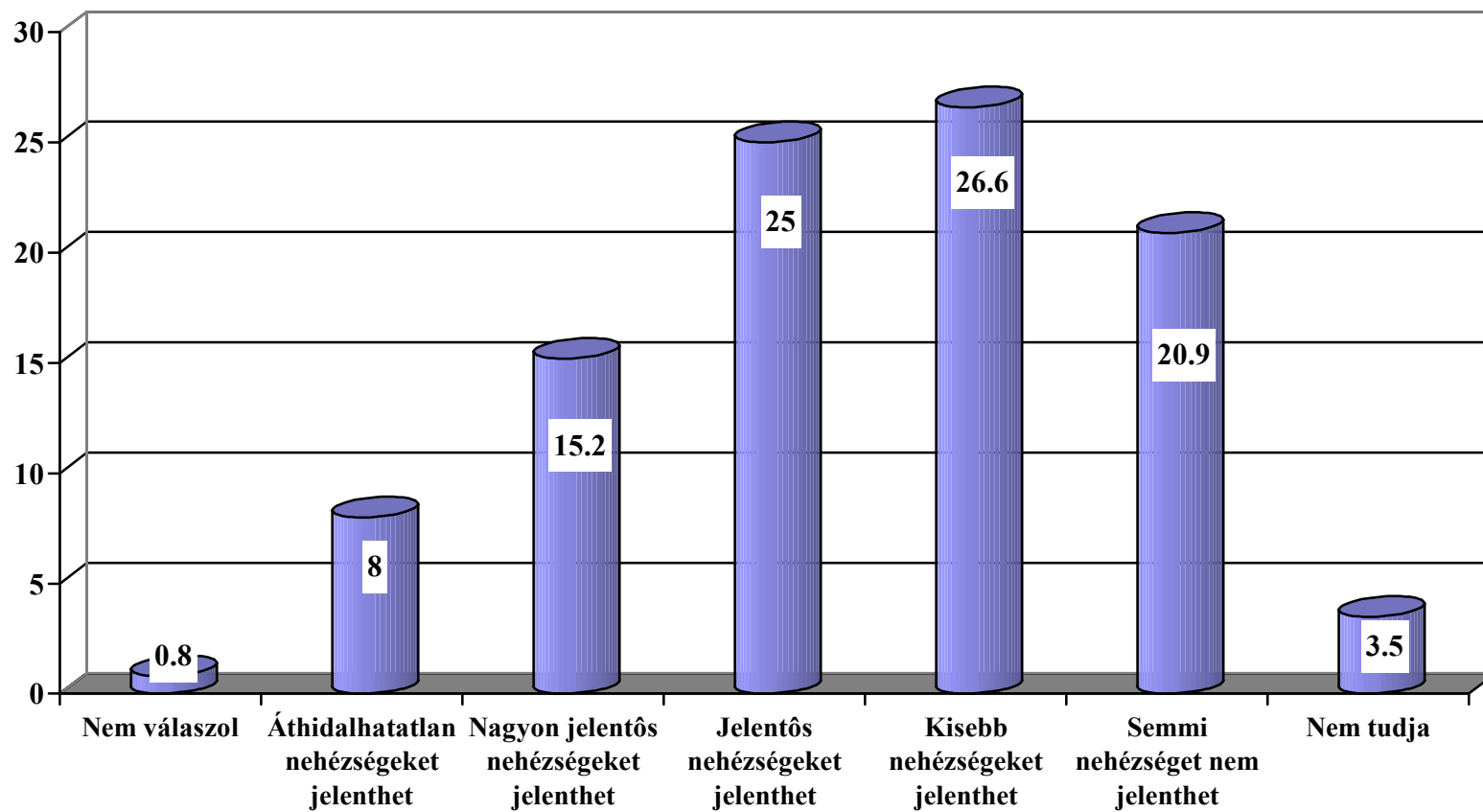
(a vélemények megoszlásának az alakulása)

1999. február – 2000. március

- csökkent azok aránya, akik nem tudtak (nem voltak hajlandóak) véleményt formálni
- növekedett azok aránya, akik úgy vélekednek, hogy ez a segítség nem volt elegendő



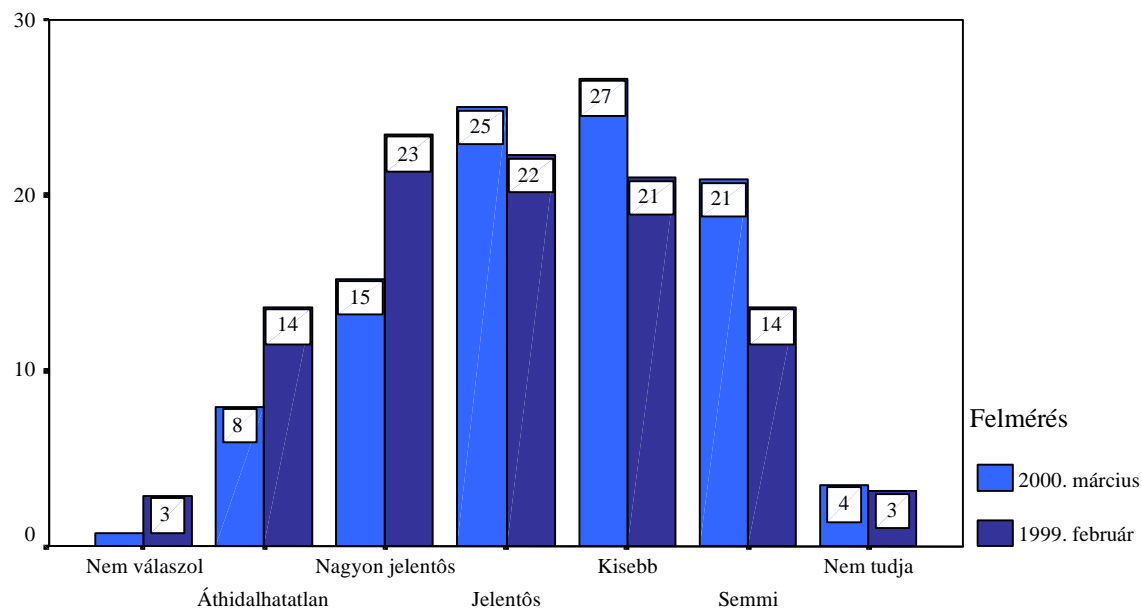
**Ha Magyarországot felveszik az Európai Unióba, akkor csak vízzummal lehet majd oda utazni.
Ez mekkora nehézséget jelentene az Ön számára?**



Ha Magyarországot felveszik az Európai Unióba, akkor csak vízzummal lehet majd oda utazni. Ez mekkora nehézséget jelenthetne az Ön számára?

(a vélemények megoszlásának az alakulása)

- hozzávetőleg 10%-kal növekedett azok aránya, akik úgy értékelik, hogy kis mértékű, illetve, hogy elhanyagolható nehézséget jelentene a vízzumkényszer bevezetése;
- ez egyértelműen átcsoportosulást jelent, mivel 14%-kal csökkent azok aránya, akik úgy vélték, hogy ez áthidalhatatlan, illetve nagyon jelentős nehézségeket vonna maga után;



Ha Magyarország bevezeti a vízzumkényszer akkor...nehézséget

MÉDIAFOGYASZTÁS

1999-2000

MILYEN GYAKRAN OLVAS?

Felmérés		NV	minden számot	hetente egy-két számot	ritkábban	soha	Összesen
2000. március	helyi magyar napilapot?	3,9%	29,3%	18,3%	17,5%	31,0%	100,0%
	helyi román napilapot?	4,9%	4,3%	5,7%	18,7%	66,4%	100,0%
	országos magyar napilapot?	4,6%	8,9%	7,4%	24,4%	54,6%	100,0%
	országos román napilapot?	4,4%	2,9%	4,8%	17,8%	70,1%	100,0%
1999. február	helyi magyar napilapot?	6,2%	29,4%	19,6%	19,1%	25,7%	100,0%
	helyi román napilapot?	4,0%	4,7%	11,2%	18,9%	61,3%	100,0%
	országos magyar napilapot?	3,2%	4,7%	8,2%	24,4%	59,5%	100,0%
	országos román napilapot?	3,8%	1,7%	4,7%	18,5%	71,3%	100,0%

MILYEN GYAKRAN NÉZI?

Felmérés	NV	naponta több órát	naponta legalább egy órát	hetente néhány órát	ritkábban	soha	Összesen	
2000. március	RTV1-et?	5,5%	7,2%	18,6%	17,0%	27,3%	24,4%	100,0%
	RTV2-t?	6,5%	1,2%	3,4%	5,3%	21,0%	62,7%	100,0%
	RTV magyar adását?	5,9%	14,0%	9,4%	19,0%	19,8%	31,9%	100,0%
	RTV1 kolozsvári magyar adását?	6,8%	4,5%	3,7%	7,3%	18,8%	58,9%	100,0%
	Milyen gyakran nézi a PRO TV-t?	7,0%	13,3%	24,9%	14,0%	8,3%	32,5%	100,0%
	Milyen gyakran néz nyugati műholdas adót?	7,5%	6,0%	9,6%	9,9%	15,2%	51,8%	100,0%
	Milyen gyakran nézi a helyi kábeltévé saját műsorát?	7,2%	4,9%	9,2%	6,4%	11,2%	61,2%	100,0%
	Milyen gyakran nézi a Magyar Televízió 1-es csatornáját?	7,2%	7,1%	11,3%	6,0%	7,4%	60,9%	100,0%
	Milyen gyakran nézi a TV2-t (magyar)?	6,0%	22,5%	21,5%	10,2%	5,8%	34,1%	100,0%
	MSAT-t (magyar)?	7,1%	0,3%	1,4%	1,0%	1,4%	88,7%	100,0%
	RTL Klub műsorát?	7,0%	10,0%	7,4%	3,6%	3,7%	68,3%	100,0%
	Antena1-et?	7,2%	6,3%	11,6%	12,0%	14,9%	48,0%	100,0%
	Milyen gyakran nézi a Duna TV-t?	5,3%	27,1%	22,4%	14,0%	8,4%	22,8%	100,0%

Megj. Amennyiben egy adó nem sugároz egész nap, vagy a hét minden napján, a követés gyakoriságára vonatkozó skálát megfelelőképpen módosítva tettük fel. Ez érvényes a rádióadókra is.

MILYEN GYAKRAN NÉZI?

Felmérés		NV	naponta több órát	naponta legalább egy órát	hetente néhány órát	ritkábban	soha	nem fogható	Összesen
1999. február	RTV1-et?	4,8%	8,4%	22,8%	17,3%	29,2%	14,0%	3,6%	100,0%
	RTV2-t?	6,3%	1,3%	6,2%	9,1%	20,7%	22,4%	34,1%	100,0%
	RTV magyar adását?	5,4%	18,2%	9,7%	18,8%	23,8%	19,7%	4,4%	100,0%
	RTV1 kolozsvári magyar adását?	6,4%	5,7%	4,6%	8,4%	25,7%	35,6%	13,6%	100,0%
	Milyen gyakran nézi a PRO TV-t?	5,3%	23,8%	19,8%	10,3%	6,4%	8,6%	25,7%	100,0%
	Milyen gyakran néz nyugati műholdas adót?	8,2%	7,5%	8,7%	10,2%	16,8%	25,7%	23,0%	100,0%
	Milyen gyakran nézi a helyi kábeltévé saját műsorát?	7,7%	4,7%	7,8%	8,5%	13,1%	20,1%	38,1%	100,0%
	Milyen gyakran nézi a Magyar Televízió 1-es csatornáját?	6,6%	11,7%	9,4%	5,4%	4,8%	5,5%	56,6%	100,0%
	Milyen gyakran nézi a TV2-t (magyar)?	5,7%	28,5%	20,2%	10,7%	7,5%	5,1%	22,4%	100,0%
	MSAT-t (magyar)?	6,9%	4,5%	4,2%	3,4%	5,5%	9,8%	65,6%	100,0%
	RTL Klub műsorát?	6,6%	11,6%	4,3%	2,8%	3,5%	7,8%	63,4%	100,0%
	Antena 1-et?	6,3%	7,5%	14,1%	11,8%	15,0%	11,8%	33,7%	100,0%
	Milyen gyakran nézi a Duna TV-t?	5,4%	30,9%	17,9%	10,8%	8,1%	5,1%	21,8%	100,0%

MILYEN GYAKRAN HALLGATJA?

Csak 2000-es adatok, 1999-ben nem kérdeztük.

	Nem válaszol	Naponta több órát	Naponta legalább egy órát	Hetente néhány órát	Ritkábban	Soha	Összesen
Radio Romania Actualitati	26,3%	1,9%	4,9%	5,1%	7,0%	54,8%	100,0%
Radio Romania Cultural	26,7%	0,1%	0,2%	0,7%	1,7%	70,6%	100,0%
Radio Romania Tineret	26,7%	0,5%	0,2%	2,6%	3,4%	66,7%	100,0%
Kossuth Rádió	26,2%	14,7%	11,2%	9,3%	10,4%	28,2%	100,0%
Petőfi Rádió	26,8%	2,8%	3,9%	5,3%	8,6%	52,6%	100,0%
Helyi kereskedelmi adó	26,4%	15,7%	7,8%	6,5%	4,7%	38,9%	100,0%
Bukaresti magyar adás	27,1%	8,3%	6,4%	6,6%	6,0%	45,6%	100,0%
Kolozsvári magyar adás	26,5%	8,5%	6,0%	6,0%	6,8%	46,2%	100,0%
Marosvásárhelyi magyar adás	26,3%	9,5%	6,9%	4,7%	5,0%	47,6%	100,0%
Temesvári magyar adás	26,5%	1,0%	1,4%	1,1%	2,7%	67,2%	100,0%
Kolozsvári román adás	26,7%	1,3%	1,1%	1,7%	2,5%	66,8%	100,0%
Marosvásárhelyi román adás	26,6%	0,6%	0,9%	2,1%	3,0%	66,9%	100,0%
Temesvári román adás	26,5%	0,8%	0,4%	0,7%	1,1%	70,5%	100,0%