

## **Kisvárosi identitás(ok)**

**-egy 1999 március havában végzett szociológiai felmérés adataiból-**

Tanulmányomban egy romániai, zömében magyarok által lakott kisvárosban végzett helyi társadalom vizsgálat kérdőíves eredményeit használom fel. A kutatás helye Gyergyószentmiklós (Románia), a kérdőíves lekérdezés időpontja 1999 március<sup>1</sup>. A kérdőívet románul és magyarul egyaránt elkészítettem, így a vizsgálatot a város egész lakosságára ki lehetett terjeszteni.

A kutatást 500 fős mintára terveztük, azonban technikai okokból csak 480 személyt sikerült lekérdezni. A minta reprezentativitását ez a tény azonban nem befolyásolja lényegesen. A reprezentativitást az biztosította, hogy megkérdezetteinket az 1996-os választási listák alapján, egyszerű statisztikai lépés alkalmazásával választottuk ki, azaz a listák alapján minden kb. 30-ik személyt lekérdeztük. Mivel a városra vonatkozó részletes statisztikai adatokkal a helyi önkormányzat sem rendelkezett, a reprezentativitás ellenőrzését csak az alábbi hivatalos statisztikai adatokkal való összevetéssel tudtam elvégezni.

		<i>Hivatalos adatok*</i>		<i>A minta adatai</i>	
		<i>Szám szerint</i>	<i>Százalékban</i>	<i>Szám szerint</i>	<i>Százalékban</i>
<i>Lakosság</i>	Férfi	10,608	<b>49,2</b>	239	<b>49,8</b>
-1998-	Nő	10,937	<b>50,8</b>	241	<b>50,2</b>
<i>ÖSSZESEN</i>		21545	<b>100</b>	480	<b>100</b>
<i>Nemzetiségi megoszlás</i>	Magyar	18,691	<b>86,3</b>	418	<b>87,1</b>
-1992-	Román	2,271	<b>10,5</b>	50	<b>10,4</b>
	Roma+Más	198+492	<b>3,2</b>	12	<b>2,5</b>
<i>ÖSSZESEN</i>		21.652	<b>100</b>	100	<b>100</b>

\*A hivatalos adatok a Gyergyószentmiklói Polgármesteri Hivaltól származnak.

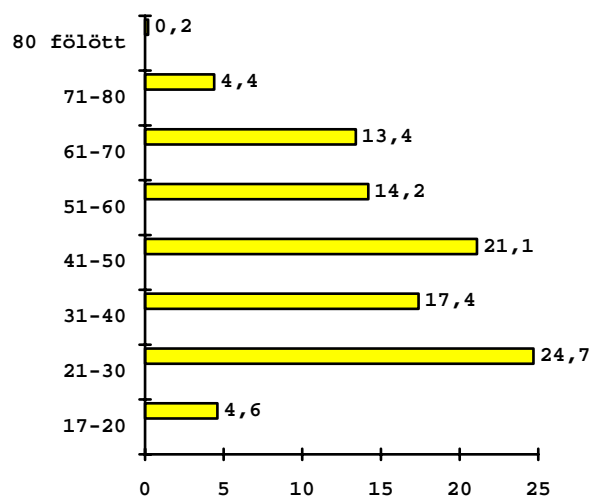
<sup>1</sup> A kutatás lebonyolítását helyi vállalkozók támogatták. A tanulmány médiafogyasztási és előítéletességre vonatkozó részét az Európai Összehasonlító Kisebbségkutató Közalapítvány támogatta, ám a szerződésben foglaltaknak az alapítvány nem tett eleget. Egy összehasonlító kutatás részeként ezeket a témaköröket bővebben taglaltuk, lásd Németh Szilvia – Papp Z. Attila: Többségi-kisebbségi médiahasználat és tolerancia. (Médiafogyasztói szokások összehasonlítása Gyergyószentmiklós és Dunaszerdahely város között). In: FÓRUM 2000/3. 19-41.

Összehasonlítva a két kiemelt, százalékos oszlopot, megállapíthatjuk, hogy az arányok eléggé megközelítik egymást, a legnagyobb eltérés is csak 0,8 százalék, ez pedig még jóval a megengedett határon belül található (3-5 százalék). A fentiek alapján kijelenthetjük, hogy mintánk valóban reprezentatív.

## 2. A minta jellemzése

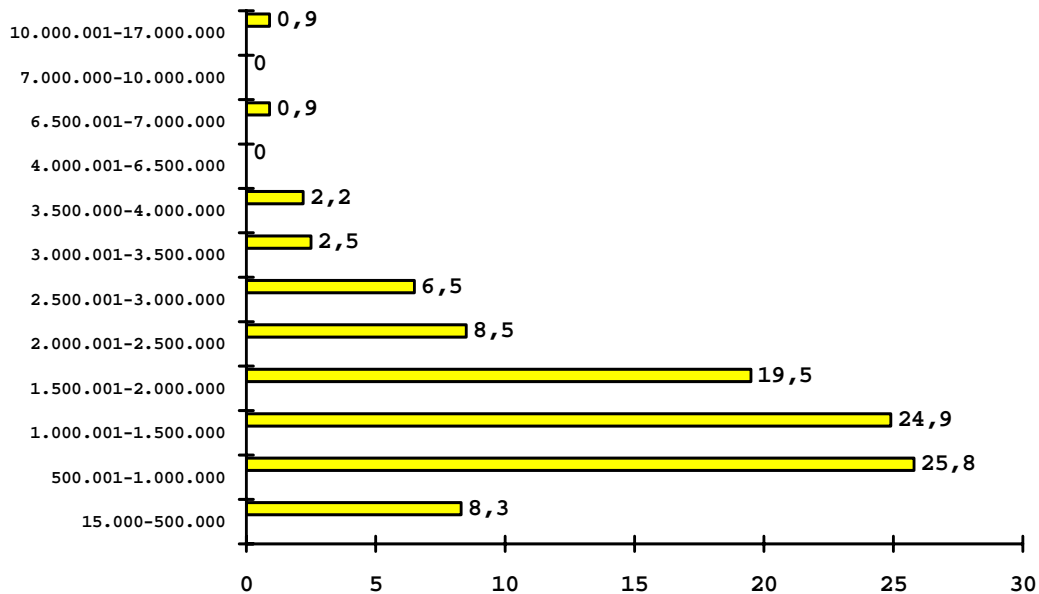
### a.) életkor

A mintában szereplő személyek átlagéletkora 42,85 év, tíz éves periódusokra lebontva pedig a következő korfát kapjuk:



### b) jövedelem

A kérdőívben rákérdeztünk az egy családra jutó átlagos havi jövedelemre is. Ez a szám az illető időszakban családonként 1.712.705 lej volt. A jövedelem bizonyos jövedelem-kategóriákra lebontva a következő "társadalmi profilt" eredményezi:



A fenti diagramról látható, hogy a lakosság 87,6 százaléka legfeljebb havi 2,5 millió lejjel gazdálkodhat családonként (1 forint=60 román lej). Egy egész nagy méretű elszegényedés tapasztalható, hiszen az anyagi javakban gazdagnak tekinthetők, az ún. felsőosztály kb. 1,8 százalékot tesz ki.

Az adatok alapján kiszámítható az egy főre eső havi jövedelem is. Mintánk alapján egy családban kb. 2 gyerek van (1,89), ami azt jelenti, hogy egy családhoz kb. 4 személy tartozik, tehát 1999 márciusában az egy főre jutó havi jövedelem mintegy 440.000 lej volt. (Csak összehasonlítás képpen: egy erdélyi felmérés szerint<sup>2</sup> ez az összeg 1997 októberében 350.000 lej volt. Ha figyelembe vesszük az akkori időszak inflációs rátáját, megállapítható, hogy Gyergyószentmiklós még erdélyi viszonylatban is az elszegényedés irányába csúszott).

### c) család

Említettük már, hogy az ún. gyergyói család-modell a két szülő+két gyerek irányába mutat. Igaz a két gyerek valójában 1,89, ami hosszú távon a lakosság számának csökkenéséhez vezet. A megkérdezettek 63 százaléka él házasságban, 20 százaléka független, 2,7 százalék elvált, 5,6 százalék élettársi viszonyt tart fenn, 8,2 százalék pedig özvegy. Az elváltak aránya alacsonyabb az erdélyi átlagnál (5%), azonban a házások aránya is kevesebb, ami egyfajta függetlenedési trendet jelent. Az elmúlt évtizedeket összehasonlítva, a házassulási

<sup>2</sup> Az összehasonlítások alapjául Székelyi Mária-Csepeli György-Örkény Antal-Csere Gábor: *Dunának, Oltnak egy a hangja? Román és magyar látószögek Erdélyben.*című tanulmányt használtam fel; in: Limes, 1998/I., Tatabánya

hajlandóság viszonylag állandó szintet mutat, azonban az utóbbi években egyre kevesebb házasságra kerül sor.

Az egy családra jutó átlagos szobaszám kettő és fél, ami egy négy személyes család esetében azt jelenti, hogy egy személyre mintegy 0,62 szoba jut, azaz valamivel több, mint fél szoba (mivel nem kérdeztünk rá a szobák nagyságára, négyzetméternyi pontossággal nem lehet megjelölni, az egy főre jutó lakóterület nagyságát).

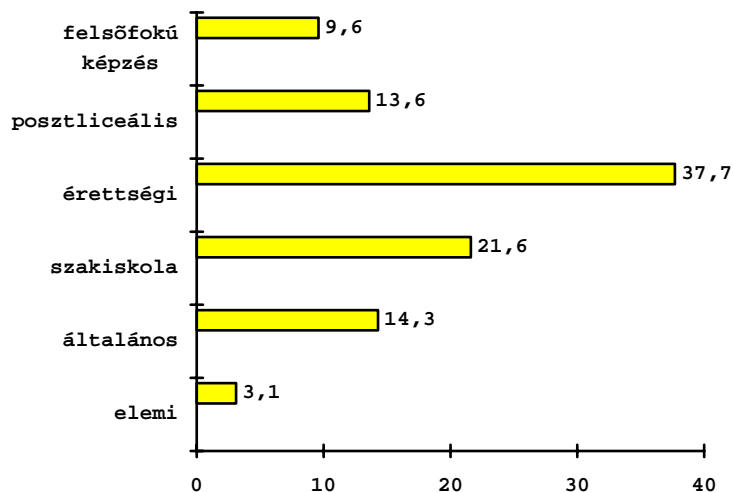
#### d) vallás, vallásosság

Mintánk szerint a vallási megoszlás a következő: római katolikus 77,1%, református 12,3%, ortodox 7,5%, a többiek pedig unitáriusok, görög katolikusok, nem keresztkeltek meg, vagy valamilyen más vallást gyakorolnak.

A felnőtt lakosság valamivel több, mint egynegyede vallásosnak vallotta magát (27,3%), és több mint fele pedig azt állítja, hogy vallásos a maga módján (57,3%). A többiek nem tudták megmondani vallásosak-e vagy sem, illetve 4,2% határozottan állította, hogy nem vallásos.

#### e) képzettség

A legmagasabb iskolai végzettségre vonatkozó adatokat az alábbi diagramon tüntettük fel:

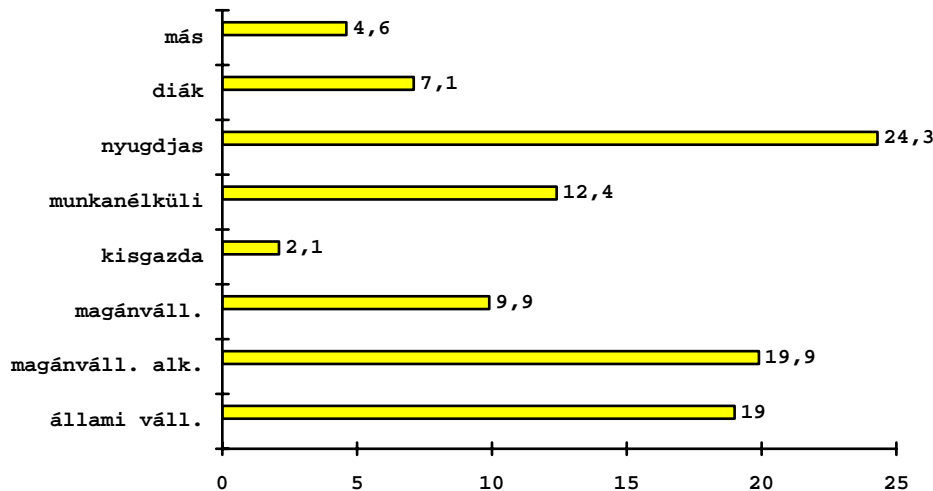


Látható, hogy a legtöbben érettséggel rendelkeznek, egy gyergyói polgár átlagosan 11,6 osztályt jár(t). A felsőfokú képzettséggel rendelkezők kapcsán meg kell jegyeznünk azt,

hogy a gyergyóiak ilyen tekintetben jóval alulmaradnak az (1997-ben mért) erdélyi kb. 18%-os átlaghoz képest.

f) foglalkozás

Az adataink alapján kapott foglalkoztatottsági szerkezetet az alábbi ábrán mutatjuk be:



Mint látható, a felnőtt lakosság majdnem egynegyede nyugdíjas és szinte fele (43,8%) inaktív, azaz nincs sem az állami, sem a magán szférában alkalmazásban, illetve diák. A már említett erdélyi adatokhoz képest Gyergyóban valamivel kevesebb az inaktívok száma, mint Erdély-szerte (itt 46%), azonban ez nem a munkanélküliség alacsony szintjét jelenti, hanem inkább a kevesebb tanulót és nyugdíjast. A munkanélküliség 1997-es rátája ugyanis Erdélyben csak 7 százalék volt, ehhez képest jelenleg a városban 12,4 százalék rendelkezik ilyen státussal. Ez azt jelenti, hogy Gyergyóban az állami munkahelyek megszűnéséből fakadó munkaerőt nem képes az 1990 után beinduló magánszféra felszívni. A legtöbben 1997-ben váltak munkanélkülivé (a jelenlegiek 18 százaléka), de ugyanebben az évben kezdtek a legtöbben vállalkozásba is (15,8%).

A munkahellyel rendelkezők többnyire a magánszférában tudnak elhelyezkedni, ezen belül pedig mintegy 10 százalék vállalkozónak vallotta magát, ez pedig a ténylegesen aktívak mintegy 20 százalékát teszi ki.

\*

A tanulmány eddigi részében leíró statisztikát használtunk, a válaszokat gyakoriságuk alapján csoportosítottuk, és ezáltal egyféle általános szocio-demográfiai képet kaptunk Gyergyószentmiklós felnőtt lakosságának néhány jellemzőjéről.

A továbbiakban bizonyos statisztikai módszereket alkalmazva megpróbálok "beásni" a gyergyói magatartások, vélemények, identitások mögöttes dimenzióiba. A mögöttes tartalmak feltárására elsősorban főkomponens elemzést, főfaktoranalízist, maximum likelihood elemzést használok, majd pedig annak érdekében, hogy megállapítsam a kemény változók faktorokra gyakorolt hatásait, regresszioelemzést végzek. Röviden három kérdés megválaszolása fog vezérelni az elkövetkezendőkben: *mit* mondtak az emberek?, *kik* azok, akik egységesen állítottak valamit?, illetve *miért* alakult ki az a vélemény az illető (al)csoporthál?

### 3. A gyergyói büszkeség

A kérdőív első kérdése az volt, mennyire büszkék a város lakói arra, hogy Gyergyóban élnek, valamint, hogy erdélyi magyarok, román állampolgárok, európaiak, illetve Hargita megyeiek. Az öt változóval az előbbieken említett három eljárás segítségével faktoranalízist végeztem. A KMO (0,81) elég magas értéke, valamint a különböző eljárások során kapott faktorstruktúra azonossága (ugyanis a három eljárás során kapott faktor között korrelációs együtthatót számoltam, és ezek az együtthatók mind nagyon magasak), feljogosít arra az állításra, miszerint a *megkérdezettek büszkesége elsősorban abból táplálkozik, hogy ők hargita megyeiek, erdélyiek, gyergyóiak, európaiak (itt fontos ez a sorrend), és sokkal kevésbé abból, hogy román állampolgárok.* Az a tény, hogy általában az erdélyi magyarok nem különösebben büszkék román állampolgári mivoltukra, közismert. Ami meglepő volt a "rejtett" büszkeség meghatározásánál az az, hogy ebben a büszkeségben nem a város mint olyan játszik elsődleges szerepet, hanem a "hargitaiság", majd pedig az erdélyiség és csak utána jön számításba a gyergyói identitás. Ez azért is érdekes, mert Hargita megye mint olyan csak 1965 óta létezik, míg Gyergyószentmiklós már a század elején városnak nyilvánított. Eszerint a "hargitai" mivoltot a mintegy 25 évig tartó Ceausescu-rezsimnek sikerült a gyergyói ember tudatába elraktározni.

Ez a büszkeség a nők és idősebbek körében erősebb, és minél magasabb iskolai képzettséggel és nagyobb jövedelemmel rendelkezik valaki, annál gyengébb. Ebből egyrészt az következik, hogy a képzett fiatalok kritikusabban viszonyulnak a város dolgaihoz, másrészt pedig az, hogy a helyi identitás hiányában az élet dolgaival szemben sokkal nagyobb

valószínűséggel használhatnak feszültségoldó szereket (pl. alkohol), ugyanis a büszkeség faktora és az alkohol fogyasztás között kimutatható szoros korreláció létezik.

#### 4. Lakossági és városi gondok

A mintában szereplő egyéneknek válaszolniuk kellett arra a kérdésre, hogy bizonyos városi problémák milyen mértékben okoznak gondot az ő számukra. A válaszokat 1-től 4-ig skáláztuk, ahol az 1-es azt jelentette, hogy az illető probléma egyáltalán nem okoz gondot, míg a 4-es az ellenkező végletet jelenti, azaz nagyon nagy gondot okoz. Ime a kapott eredmények átlag szerint elrendezve:

<i>A probléma megnevezése</i>	<i>Átlag</i>
kirándulás a hegyekbe	1,3
sportolás	1,4
gyerekekkel való foglalkozás	1,5
magánélet biztonsága	1,5
lakáskérdés	1,6
közbiztonság	1,6
szórakozás	1,7
munkahely biztonsága	2,1
bevásárlás	2,1
egészséges életmód biztosítása	2,1
a város tisztasága	2,4
megélhetés	2,4
játszóterek hiánya	2,4
közutak állapota	3,3

A táblázatból leolvashatjuk, hogy legkevésbé a magánéleti szabadidős elfoglaltságok okoznak problémát, míg a mindennapi megélhetést biztosító tevékenységek, és főleg a város életével szorosan összefüggő állapotok azok, amelyek leginkább gondot okoznak.

Az elemzést tovább faktorelemzéssel folytathatjuk.

Maximum likelihood eljárás segítségével kapott faktorstruktúrából hiányzik a közbiztonság és a lakáskérdés változó<sup>3</sup>. A számomra meggyőző faktorstruktúrában a mindennapi megélhetés, a sport és szabadidő, illetve a civis faktorok jól elkülönülnek. A faktorstruktúra értelmezése során megállapítható, hogy a legelterjedtebb a mindennapi megélhetéssel kapcsolatos gondok, a második bizonyos szabadidős tevékenységekre

<sup>3</sup> Ezekre a döntésekre azért volt szükségem, mert e két változó a rotált faktoroknál sem vált szét egyértelműen

vonatkozó problémák, míg a harmadik, legkevésbé, ám mégiscsak markánsan megjelenő ún. "civis gondok", a városi együttélésre vonatkozó problémákat tartalmazzák.. Ez érthető is, hiszen, amíg az emberek a mindennapi megélhetéssel küszködnek, addig egész életük elsősorban a magánszféra körül szerveződik, a szoros, informális, baráti együttlétek felértékelődésével egyetemben a köz dolgaira való odafigyelés háttérben marad. A magánszférából való kimozdulás Gyergyószentmiklós esetében azonban nem a köz dolgaiba való beavatkozást jelenti, hanem inkább az ettől való elfordulásként különböző szabadidős és sporttevékenységekbe való áthajlást. (A félreértések elkerülése végett itt le kell szögezni, hogy nem a szabadidős tevékenységek leértékeléséről van szó, hanem a város dolgaira való odafigyelés alacsony szintjéről.) Habermasi kifejezéssel élve, miközben a rendszer az életvilágot képtelen, vagy talán nem is akarja gyarmatosítani, valójában saját legitimációját ássa alá. Az életvilág a rendszer ellenében egyfajta menekült-táborrá vált.

Egy másik kérdésünkre adott válaszok szintén az előbbi állításunkat erősítik meg. Arra a kérdésre, hogy ön szerint mennyire fontos, hogy a városban létezzenek az alábbiak, a következő átlagos válaszokat kaptuk (1-egyáltalán nem fontos, 4-nagyon fontos):

<i>A városban...</i>	<i>Átlagok</i>
szemaforok működjenek	2,93
strand működjön	3,31
sikeres sortegyeseletek működjek	3,46
műjégpálya működjön	3,49
földgázt bevezessék	3,59
főiskola működjön	3,65
játszóterek legyenek	3,71
szemétszállítás rendszeres legyen	3,86
ne legyenek gödrös utak, utcák	3,89
tisztaság legyen	3,93

Itt is látható, hogy a megítélt fontosság szerint szétváltnak a sporttal kapcsolatos és a város életével kapcsolatos állítások. A vélemények látens dimenzióinak vizsgálatakor élesen szétvált az ún. civisek, illetve a sportot fontosnak tartók csoportja. Itt megjegyzendő, hogy a két vélemény formálásában a szemaforok és a főiskola, valamint a strand működésének ténye nem játszik szerepet. Ez azt jelenti, hogy a civis gondolkodásúak nem tartják a város élete szempontjából relevánsnak a szemafor és a főiskola létét, illetve a "sportosak" világában (kissé paradox módon) nem jelenik meg élesen a strandban rejlő lehetőség. Mindkét



véleményre negatív hatással van a család havi jövedelme, azaz minél nagyobb egy család havi jövedelme, annál inkább kevésbé figyel a város akár civis, akár sportos dimenzióira. Ezt másképp úgy fogalmazhatnánk, a gyergyói ember az anyagi boldogulást magánügynek, a város történéseitől függetlenül képzei: "itt vagyok én és a családom, és ott van a város".

##### 5. *Intézményekkel szembeni magatartások és elvárások*

A kérdőívben volt két kérdés csoport, amely különböző intézmények helyi szintű fontosságára, illetve az ezekkel szembeni igényekre vonatkozott. Arra a kérdésre, hogy mely intézmények járulnak a leginkább hozzá a város fejlődésére a következő átlagos értékeket kaptuk (1- nagy mértékben, 2-kis mértékben, 3-egyáltalán nem):

<i>Intézmény neve</i>	<i>Átlag</i>
román parlament	1,59
országos RMDSZ	1,85
rendőrség	1,82
magánvállalkozások	2,03
gyergyói RMDSZ	2,06
testvérvárosok	2,19
helyi alapítványok	2,20
polgármester	2,24
Városi Tanács	2,24
Polgármesteri Hivatal	2,27
egyházak	2,30
helyi iskolák	2,33

A jelenlegi helyzet kapcsán az emberek nagy része úgy gondolja, hogy elsősorban a hagyományos civil intézmények (iskola, egyház) és helyi közigazgatási intézmények tesznek a legtöbbet a város érdekében. Itt talán az a feltűnő, hogy az iskola és az egyház megelőzi a közigazgatási intézményeket, míg az alábbi táblázatban egyértelműen látszik, hogy pont ezen utóbbiakról várják el a legtöbbet.

A város jelenlegi helyzetére vonatkozóan főkomponens elemzéssel három markáns véleményt sikerült beazonosítani. Egyrészt létezik egy permisszív, minden intézmény fontosságára rábolintó, többnyire idősebbekből álló réteg. A második csoportot azok alkotják, akik a politikai intézmények fontosságát hangsúlyozzák a helyi civil társadalmi

intézményekkel szemben. Ez a vélemény hangsúlyosabban van jelen a gyergyói magyarok körében, azaz a város románsága fontosabbnak látja a civil intézmények befolyását, mint a magyarok. Egy harmadik véleménycsoport szerint a helyi vállalkozók többet tesznek a város érdekében, mint a helyi politikai és közigazgatási intézmények. E három szétterjedő véleményt maximum likelihood eljárás segítségével, vagy főfaktor elemzéssel összesűrítjük két dimenzióra is, így az egyik a civil társadalmi intézmények, míg a másikon a politikai intézmények fontosságát találjuk. Ez a második irány szignifikánsabban jelentkezik a magyar ajkúak körében.

A város fejlődése szempontjából releváns intézményekkel szembeni elvárási szint átlagai a következő táblázatot eredményezik:

<i>Intézmény neve</i>	<i>Átlag</i>
testvérvárosok	2,51
országos RMDSZ	2,54
román parlament	2,56
egyházak	2,64
rendőrség	2,65
magánvállalkozók	2,74
helyi iskolák	2,77
helyi alapítványok	2,77
gyergyói RMDSZ	2,82
polgármester	2,94
Városi Tanács	2,96
Polgármesteri Hivatal	2,97

Látható, elsősorban a helyi közigazgatási intézményekkel szemben fogalmazódik meg a legintenzívebb igény. A vélemények árnyalása főkomponens elemzéssel négy markánsan szétváló csoportot jelenlétét sugallja. Egyrészt, mint az előbbi esetben is, a minden intézménnyel szembeni általános elvárás dominál. Ezen véleménycsoporton belül azonban a rendőrség és más helyi, hagyományosnak tekinthető civil intézmény szerepel a legnagyobb súllyal. Ezek között viszont a helyi RMDSZ is szerepel, ami azt jelenti, hogy a lakosok elvárási horizontjában az RMDSZ úgy szerepel, mint egy szintén hagyományos civil szervezet. Más szavakkal azt mondhatnánk, az RMDSZ belenőtt, belesodródott a helyi hagyományba, igaz, ez a vélemény nagyobb valószínűséggel jelenik meg az idősek esetében. A többi három, intézményekkel szembeni elvárásokra vonatkozó vélemény ellentétekre épül.

Először találunk egy csoportot, amely a helyi politikai intézmények fontosságát hangsúlyozza az országos intézményekkel szemben. Ebben a csoportba többnyire a képzettebb emberek tartoznak.

Másodsorban egy olyan vélemény kristályosodott ki, amelyben mindenekelőtt a helyi, újfajta civil intézmények (alapítványok és magánvállalkozások) szerepelnek nagyon nagy súllyal, míg az összes többi intézmény háttérben marad. Ez a vélemény a férfiak és a román nemzetiségűek körében a leggyakoribb. Ennek magyarázata talán az lehet, hogy a mivel a helyi románságra nem zúdul akkora szimbolikus teher (kisebbségi szindróma, magyar nyelvért való harc, szoboravatási kényszer, stb.), mint a magyarokra, ők sokkal könnyebben belátják a magánkezdeményezések szerepét a város életében.

Harmadsorban egy olyan álláspont bontakozik ki, amely a hagyományos intézmények leértékelődésére és a politikai intézmények felértékelődésére épül.

Az intézményekkel szembeni attitűdök kapcsán megjegyeznénk, hogy míg a tényleges helyzet kapcsán a civil szerveződések egységesen jelentek meg, addig az elvárásoknál a civil intézmények élesen szétválnak az új és a hagyományosnak tekinthető dimenziókra. Az újra való reagálás hangsúlyosabb a románok körében.

Az elvárási szinteket két dimenzióra is le lehet redukálni maximum likelihood eljárás felhasználásával, igaz a modell illeszthetősége érdekében néhány változóról le kellett mondanunk. Az így nyert két faktor közül az első az egyház, iskola, testvérvárosok, illetve az RMDSZ szervezeteit emeli ki, míg a második faktor a korábbiakban új típusú civil szerveződésnek nevezett változókra épül, azaz hangsúlyosan a magánvállalkozókkal, illetve az alapítványokkal szemben artikulál elvárásokat. Regresszióelemzés során azt találtuk, hogy az előbbi faktort a jövedelem és a születési év szignifikánsan negatívan befolyásolja (azaz az idősebbek és kis jövedelműek számára fontosabb), illetve a magyarok körében valamelyest gyakrabban fordul elő.

#### *6. Politikusokkal, politikummal szembeni attitűdök*

A politikai tájékozódás szintjének mérésére a kérdőívben szerepelt egy kérdés, amely bizonyos politikusok nevének ismertségére vonatkozott. A kérdezőbiztos hangosan felolvasott egy politikai funkciót, a válaszolónak pedig meg kellett mondania az illető funkciót betöltő egyén nevét. A kérdéstömbben szereplő funkciókra vonatkozóan a következő átlagok alakultak ki (1-nem ismeri, 2-ismeri).

<i>Politikai funkció megnevezése</i>	<i>Átlag</i>
magyarország oktatásügyi minisztere	1,08
magyarország külügyminisztere	1,14
ENSZ-elnök	1,23
román külügyminiszter	1,40
Románia oktatásügyi minisztere	1,47
Gyergyószentmiklósi RMDSZ-elnök	1,51
A város alpolgármestere	1,71
Magyarország miniszterelnöke	1,72
Románia miniszterelnöke	1,79
RMDSZ országos elnöke	1,86
polgármester 1992-ben	1,91
jelenlegi polgármester	1,94

A főkomponens elemzés három-faktoros megoldást ad. Az első főkomponensnek csak pozitív értékei vannak, a politikusok általános ismertségének faktoraként kezelhető. A második bipoláris faktor pozitív oldalán a helyi politikusokat találjuk, a negatív oldalon pedig Románia és Magyarország külügy-, illetve oktatásügyi miniszterét, valamint az ENSZ-elnököt. Ezt a faktort úgy értelmezhetjük, hogy a helyi politikusok ismertségének egy bizonyos szintjén a politikusokra vonatkozó “nehéz” ismeretek hiánya társul. A harmadik faktor, ha nem is erőteljes mértékben, de mégis sejteti, hogy a magyar (és itt mindegy, hogy magyarországi vagy romániai magyarokról van szó) politikusok ismertsége nem jár együtt a román politikusok ismertségével.

A politika világában való tájékozódást szignifikánsan pozitív irányba befolyásolja a jövedelem, a helyi politikusokat, illetve a “magyar” politikusokat a magyar nemzetiségűek jóval nagyobb mértékben ismerik.

### *7. Médiafogyasztási szokások*

Ebben a részben számbavesszük az egyes információforrások használatának gyakoriságát, majd különböző statisztikai eljárások segítségével beazonosítjuk azokat a csoportokat, amelyek segítségével fel lehet térképezni a médiafogyasztói szokásokat. A 20. század végén semmi meglepő nincs abban, hogy a legelterjedtebb médium a televízió, majd ezt követik az újságok és a rádió.

#### *7.1.) Tévédók nézettsége, illetve televíziózási szokások*

A tévéadók nézettségének átlagai az alábbi táblázatban találhatóak. Az átlagokat a következő skála alapján számoltuk ki: 1. soha; 2. ritkábban; 3. hetente néhány órát; 4. naponta legalább egy órát és 5. naponta több órát.

<i>Tévéadó megnevezése</i>	<i>Átlag</i>
1. RTV2	1,10
2. RTV - Magyar nyelvű adás	2,01
3. RTV1	2,14
4. SynTV (helyi televízió)	2,59
5. MTV2	3,21
6. DUNA TV	3,62
7. Műholdas adások	3,93
8. PRO TV (román kereskedelmi adó)	4,24

A tévézés elterjedtsége 97,7%-os és mint látható, a legnépszerűbb csatorna az egyik román kereskedelmi adó, a PRO TV. A sorban ezután következnek az egyéb más műholdas adók, majd pedig a Duna TV, illetve a magyar állami televízió 2-s csatornája. A legnépszerűtlenebbek a román állami televízió 1-es és 2-s csatornái, még akkor is, ha magyar nyelvű adást sugároznak. A helyi tévé nézettségének gyakorisága jó közepesnek minősülhet.

Főkomponens-elemzéssel három látens nézettségi dimenziót sikerült beazonosítanunk. A nézettségi csoportokat a tévézési szokásegüttesek, illetve az egyes tévéadók nézettségének gyakorisága határoznak meg. Az első csoportba kizárólag a magyar nyelvű adók tartoznak (Duna TV, MTV2, SynTV, RTV - magyar nyelvű adása), ezért *magyar etnotévézésnek* nevezhetjük, a harmadikba viszont egyrészt a román nyelvű adók kerültek be (PRO TV, RTV1), másrészt pedig a magyarországi csatornák elutasítása, ezért ezt a csoportot *román etnotévézésnek* tekinthetjük. A két etnikailag meghatározott dimenzió között mintegy átmenetet képez az a második csoport amelynek jellegét a műholdas csatornák, a PRO TV, az MTV2 nézettsége, illetve az RTV magyar nyelvű adásának elutasítása adja. Mivel ide egyaránt beleeshetnek bizonyos román és magyar csatornák, ezt a csoportot *etnoneutrális tévézésnek* neveztük el (mint később azonban látni fogjuk, ez a megnevezés nem azt jelenti, hogy ne lenne gyakoribb a magyarok vagy románok körében!).

A magyar etnotévézők (a minta kb. 33%-a) evidens módon a magyarok köréből kerülnek ki, ezen belül pedig leginkább az idősebbekere és a kevésbé képzettekre jellemző ez a szokásegüttes. Magyarán, a magyar nyelvű csatornákat nagyobb valószínűséggel követik az idősek és alacsony végzettségűek. Megjegyzendő itt, hogy a helyi tévé jól beleillik ebbe a

csoportha, azaz egyfajta állandósult igényt olvashatunk ki ennek az adónak a működésére vonatkozóan. A 80-as évek végére már teljesen elszorvadt román televíziózásra mintegy válaszként erőteljes etnikailag meghatározott tévé nézési szokás alakult ki. Ennek technikai feltételei 1990 óta folyamatosan bővültek, és, mint ahogy látható, ebbe az "új hagyományba" a helyi tévé is beépült.

Az etnoneutrális tévé nézők csoportjában több magyar nemzetiségűt találunk, továbbá ez a szokás (igaz, statisztikai értelemben nem szignifikánsan) többnyire a fiatalokra és a férfiakra jellemző. Ebbe a csoportba valószínűleg azok a magyarok tartoznak, akik számára természetes tényként tételődik a román és egyéb nyelvű adók követése. Később ebből innen kerülhetnek ki a kereskedelmi csatornák potenciális fogyasztói.

A román etnotévé nézők szignifikánsan a románok és a magas végzettséggel rendelkezők köréből kerülnek ki. A magas végzettséget itt egyrészt azzal magyarázhatjuk, hogy a románok körében mintha „elitistább” dolog lenne a televíziózás, mint a magyarok körében, másrészt pedig arra is utal, hogy azok a magyarok, akik a román nyelvű csatornákat is követik nem az alacsony képesítésűek köréből kerülnek ki.

## 7.2. Újságolvasási szokások

A kérdőívünkbe bevett újságok olvasottságát az alábbi táblázatba összesítettük:

<i>Újság megnevezése</i>	<i>Átlag</i>
1. A Hét	1,17
2. Korunk	1,20
3. Adevarul Harghitei	1,24
4. Román nyelvű sportlapok	1,32
5. Román nyelvű országos napilapok	1,47
6. Erdélyi Napló	1,58
7. Romániai Magyar Szó	1,76
8. Európai Idő	1,96
9. Hargita Népe	2,39
10. Gyergyói Kisújság	3,06

Az átlagok kiszámításánál az alábbi skálát használtuk: 1. soha; 2. ritkán; 3. gyakran, de nem minden számot; 4. minden számot. A táblázatból leolvashatjuk, hogy a legkevésbé olvasott kiadványok a heti, illetve havi rendszerességgel megjelenő tudományos ismeretterjesztő,

illetve irodalmi jellegű lapok, míg az olvasottság csúcsán a helyi *Gyergyói Kisújság*, illetve a megyei terjesztésű *Hargita Népe* található. A helyi, regionális lapok kedveltsége erdélyi szokásnak tekinthető, ezt igazolják más kutatások is<sup>4</sup>.

Az újságolvasási szokások szintén három csoportba strukturálódnak. Az első csoportba, az ún. *elitcsoportba* a magas kultúra fogyasztói tartoznak. E csoport jellemzője, hogy annak ellenére, hogy ritkán olvasnak (legalábbis az általunk a kérdőívben felsorolt kínálatból), általában mindig ugyanazokat a kiadványokat olvassák, nevezetesen a *A Hét* és a *Korunk* c. lapokat. (a két lap olvasói között számított korrelációs együttható értéke 0,83). Egyfajta elit-kultúra fogyasztóinak tekinthetjük, ezt támassza alá az is, hogy a csoporton belül magas a felsőfokú végzettséggel rendelkezők száma.

A második csoportba a viszonylag rendszeresen magyar nyelvű sajtót (*Romániai Magyar Szó*, *Erdélyi Napló*, *Gyergyói Kisújság*, *Európai Idő*, *Hargita Népe*) olvasók tartoznak. Ebben az ún. *magyar etnoolvasók* csoportjába is szignifikánsan többen vannak a magasabb végzettséggel rendelkezők, de ugyanakkor itt a jövedelem nagysága is közrejátszik. Azaz, a magyar napi-, és hetilapok olvasását befolyásolja a jövedelem, gyergyói viszonylatban tehát csak az engedheti meg magának, illetve csak annak van igénye a rendszeres magyar nyelvű újságolvasásra, akinek a havi jövedelme elér egy bizonyos szintet. A csoportba tartozó magyarok között továbbá az is megállapítható, hogy részarányosan többen vannak a katolikusok, mint a reformátusok.

A harmadik és legkisebb újságolvasói csoportot a rendszeresen románul olvasók teszik ki, ezért *román etnoolvasóknak* neveztük el. A csoportba zömével a román nemzetiségűek tartoznak, azonban magyarokat is lehet találni közöttük. A románul olvasó magyarok között viszont megállapítható, hogy ez az újságolvasási szokás sokkal nagyobb valószínűséggel tapasztalható a reformátusok, mint a katolikusok között. Hasonlóan a román etnotévezéshez, itt is pozitívan játszik közre az iskolai végzettség, továbbá a jövedelem szintje is. Ez azt jelenti, hogy a román lapok rendszeres olvasása magasabb képzettséget, több jövedelmet feltételez. A csoportban több férfit találunk mint nőt.

A három újságolvasási szokásegüttest összevetve elmondhatjuk, hogy ezen a téren az etnikai törésvonal határozottan megmutatkozik, továbbá a magyarok körében az újságolvasói habitus szétválik az elitkultúra fogyasztóira, illetve a hírlapok olvasóira. Az elitkultúra olvasói élesen körülbástyázzák önmagukat, és a napi eseményektől (azaz a rendszeres napi,

---

<sup>4</sup> Lásd például: Lampl Zsuzsanna-Sorbán Angella, 1999 *A szlovákiai és az erdélyi magyarok médiapreferenciái*. In: MAGYAR KISEBBSÉG 1999/1. 231-248 o.

vagy hetilapok olvasásától) távol tartják magukat. Az a tény, hogy az újságolvasási szokásokba a jövedelem nagyon fontos szerepet játszik azt sejteti, hogy a romániai, illetve a szűkebb gyergyói elszegényedési folyamatok közepette többé-kevésbé csak azok olvashatnak rendszeresen újságokat akiknek anyagi helyzete ezt lehetővé teszi, és ez érvényes románokra, magyarokra egyaránt (igaz, nem egyenlő mértékben: előbbieknél inkább, mint utóbbiaknál).

Az újságolvasási szokásoknál (újra) ki kell hangsúlyoznunk a helyi lapok szerepét. Az 1990 után induló városi és más regionális magyar nyelvű lapok olvasása, mintegy megerősítve a helyi és regionális identitást, szervesen beépült a vidék embereinek szokásaiba. Külön kiemelendő a városi lap kedveltsége, amely az adatfelvétel pillanatában gyakorlatilag minden más újságot megelőzött. Az általunk magyar etnoolvasók csoportjának létezése arra utal, hogy a városi lap és a regionális, országos lapok követése nem kizárják, hanem sokkal inkább kiegészítik egymást. (Zárójelben meg kell jegyeznünk viszont, hogy az adatfelvétel óta eltelt időszakban feltételezhetőleg kissé módosulhatott Gyergyószentmiklós sajtótérképe, ugyanis időközben rendszeresen megjelenik egy másik városi lap -*Új Kelet*-, és 1999 októbertől a Kolozsváron kiadott *Krónika* című napilap is. Azonban úgy gondoljuk, hogy éppen az előbbieken leírtak alapján az újságolvasási szokások struktúrája alapvetően nem változhatott meg.)

### 7.3. Rádiózási szokások

A minta csak mintegy egyharmadára jellemző (32,3%) rádióhallgatás preferenciáit az alábbi táblázatba állítottuk össze (1. nem hallgatta; 2. kevesebb, mint egy órát; 3. kb. egy órát; 4. több mint egy órát hallgata az illető adót):

<i>Rádióadó megnevezése</i>	<i>Átlag</i>
1. egyéb (meg nem vezetett) adás	1,38
2. Bukaresti Rádió román nyelvű adásai	1,75
3. helyi, körzeti magyar nyelvű adás (pl. kolozsvári v. marosvásárhelyi adók)	2,47
4. magyarországi adók (Kossuth, Petőfi)	2,73

Az átlagok egyszerű kiszámítása is jelzi, hogy a mintába bekerültek a magyar nyelvű adókat részesítik előnyben. A rádióhallgatás területén két kisebb attitűdcsoportot lehetett meghatározni, az egyik egyfajta *általános rádiózási* szokást fejez ki (ezen belül pedig a körzeti rádiók szerepelnek nagyobb súllyal) és elsősorban a fiatalokra és a magasabb végzettségűekre jellemző, a második pedig egy hangsúlyos *magyar etnorádiózást* jelöl. A két



csoport viszonylag kicsi, szociodemográfiai adatok mentén élesen nem válnak szét, amiért lényegesnek tartottuk mégis ismertetni az azzal magyarázható, hogy jelezzük ezen a szintén is az etnikum szétválasztó jellegét.

#### 7.4. Összevont médiafogyasztói csoportok

A televíziózás, újságolvasás és rádiózás részletes ismertetése valójában arra szolgált, hogy felállítsunk olyan komplexebb és összevont csoportokat, amelyekkel sikerül egységesen megragadni a város médiafogyasztói csoportjait. A már említett módszerrel (faktorelemzéssel) sikerült három, viszonylag egységes csoportot beazonosítanunk.

Az első csoportba a hangsúlyosan *magyar nyelvű médiafogyasztók* kerültek (mintegy 36%), akikre az jellemző, hogy előszeretettel követik a magyar nyelvű tévéadókat, magyarországi rádióadókat hallgatnak és rendszeresen olvassák a magyar nyelvű napi-, és hetilapokat. Ugyanakkor ez a csoport hangsúlyosan elutasítja a román nyelvű újságok olvasását és a román nyelvű televíziózást. Az előbbiekből már következik is, hogy ez a magyar nemzetiségűekre jellemző elsősorban, e csoport tagjai nagyon büszkék arra, hogy erdélyi magyarok, illetve hogy Gyergyószentmiklóson élnek, román állampolgárságukat pedig leginkább letagadnák.

A második csoport (18,4%) egy minden szempontból *heterogén fogyasztói* attitűdöt testesít meg: elsősorban az etnoneutrális tévénezést és körzeti rádióadók hallgatását részesíti előnyben, az újságolvasás nem jellemző rá, sőt el is utasítja a magyar nyelvű lapok rendszeres követését. A csoport szigorú körülírása nehézkes, ugyanis ide egyformán beletartozhatnak románok, magyarok, szegények és gazdagok. Az újságolvasás erőteljes elutasítása sejteti, hogy a csoportba inkább a kevésbé képzettek tartoznak, de statisztikailag ezt nem sikerült kimutatni. A műholdas csatornák és a PRO TV kedvelése talán arra utal, hogy ez az attitűd inkább a fiatalabbakra jellemző, de statisztikailag ezt sem lehetett szignifikánsan alátámasztani. E csoport tagjai nem adnak semmilyen jelentőséget annak, hogy jelenleg Gyergyószentmiklóson élnek, vagy hogy román állampolgárok, ők a legbüszkébbek arra, hogy európaiak, ezek a tények pedig valamilyen szintű globalizációs világlátást sugallhatnak, de ez ugyanakkor csak egy „képzelt“ globalizálódás, ugyanis nem ismernek idegen nyelveket.

A harmadik csoportot (15,3%) a *román nyelvű médiafogyasztók* képviselik, fő tulajdonságuk pedig a román nyelvű tévéadók követése és a magyar nyelvű újságok hangsúlyos, a román nyelvű újságok kisebb mértékben történő elutasítása, illetve a magyar rádióadók hallgatásának mellőzése. A csoport tagjai elsősorban románok (de nemcsak ők), ők a legbüszkébbek arra, hogy román állampolgárok, azonban havi jövedelmük nagyon alacsony.

A három médiapreferenciát összehasonlítva elmondhatjuk, hogy ezek etnikai dimenziók mentén élesen szétválnak, azonban míg a magyar nyelvű médiafogyasztásban majdnem egyforma mértékben közrejátszik a televíziózás, a rádiózás és az újságolvasás, addig a román nyelvű médiapreferencia csak a televíziózásra szorítkozik. A két csoport között található egy jobbra audiovizuális kultúrára épülő magatartás, viszont ez a csoport etnikailag semleges.

#### *8. Tolerancia, előítélet - etnikumok közötti távolságok*

A kérdőívben használtunk az etnikumok közötti távolságok mérésére alkalmas skálát. A módszer a szociálpszichológiában ismert ún. Bogardius-féle skála, a válaszadóknak pedig arra kellett felelniük, hogy egy adott etnikum tagját elfogadnák-e vagy sem bizonyos élethelyzetekben. A használt skála a következő volt: 1. *elfogadná házastársnak*; 2. *elfogadná vendégnek a lakásban*; 3. *elfogadná szomszédnak*; 4. *elfogadná a városba állandó lakhellyel rendelkezőnek*; 5. *elfogadná látogatónak a városban*; 6. *egyáltalán nem fogadná el*. A skála természetéből tehát következik, hogy minél magasabb átlagértéket kapunk valamely etnikumra annál inkább erősebb a vele szemben megnyilvánuló etnikai (faji) előítélet.

Az alábbi táblázatban a kérdőívbe bevett etnikumokkal szembeni előítéletekre vonatkozó átlagértékeket ismertetjük.

<i>Etnikum megnevezése</i>	<i>Átlag</i>
1. magyar	1,17
2. román	2,67
3. német	2,81
4. zsidó	3,06
5. bantu néger	3,53
6. roma (cigány)	4,74

A táblázatból kitűnik, hogy az összmintán belül a magyarokkal szembeni előítélet a legkisebb, míg a romákkal szembeni intolerancia mértékét úgy fordíthatnánk le, hogy a lakók legszívesebben még a városba sem engednék be a romákat. Érdekes, hogy a Székelyföldön jóformán ismeretlennek számító bantu négereket nagyobb mértékben fogadnák el, mint a romákat, azonban ha figyelembe vesszük, hogy itt egy olyan etnikum megnevezése szerepel, amelyhez a gyergyói átlagembernek különösebb élménye nem kapcsolódik, az elutasítás mértéke a lappangó, intenzív faji előítéletet fejezi ki.

A már korábban is használt statisztikai módszerekkel sikerült az előítéletességnek két dimenzióját feltárunk. Egyrészt létezik egy viszonylag elterjedt (44,4%) *általános magyar intolerancia*, amelynek lényege, hogy a magyarokon kívül minden más etnikumot elutasít, másrészt pedig megnyilvánul egy határozott, ám kis mértékű (6,4%) *cigányellenesség*. Az általános intolerancia leginkább az alacsony jövedelmű, kevésbé iskolázott idős magyar nemzetiségűeknél, míg a cigányellenesség többnyire a középfokú végzettséggel rendelkező középkorúak körében tapasztalható. Az általános magyar intoleráns magatartás továbbá sokkal inkább jelen van a katolikusok körében, mint a reformátusok és, evidens módon, az ortodoxok körében, ugyanakkor ehhez az attitűdhez szignifikánsan kapcsolódik egyfajta európaiság tagadása és a román állampolgárság negatívumként való megélése.

### *Összegzés*

Az előbbi, számtengernek minősíthető identitássorból négy olyan mozzanatot ragadunk ki, amelyek úgy gondoljuk leginkább behatárolják a tárgyalt erdélyi kisváros (és régiójának) emberét.

- A. A kutatással tetten lehetett érní az ország *elszegényedési folyamatának* lokális jelenlétét. Összehasonlító adatok alapján az is nyilvánvalóvá vált, hogy Gyergyószentmiklós országos, illetve erdélyi viszonylatban is magán viseli az elszegényedés jegyeit. Ennek következménye egyfajta „negatív individualizáció“, azaz a magánszférába való olyan kényszerű befordulás, amely által a köz (a város) dolgai leértékelődnek, és így a büszkeség a városon túlmutató (földrajzi és metális) alakzatokra támaszkodik. Ebben a megközelítésben az is megkockáztatható, hogy a város (még vagy már?) nem működik helyi társadalomként, nem ismeri fel lehetőségeit, nem artikulálja érdekeit.
- B. Az előbbi pontban foglalt megállapításokkal teljesen összhangban nem véletlen, hogy a város lakói energiájának nagy részét a szociális, egzisztenciális *mindennapi gondok* kötik le. Ilyen társadalmakban törvényszerű az éles polarizációk megjelenése. Kutatási eredményeink alapján e polarizáció leginkább a jövedelmek és a kulturális javak fogyasztásának tekintetében jelentkezett legmarkánsabban.
- C. Noha a vizsgált város lakóinak zöme magyar nemzetiségű, mégis be lehetett azonosítani az *etnikai tagoltság* dimenzióit. Az általunk vizsgált szokások, attitűdök (pl. politikai kultúra, médiafogyasztási szokások, előítéletek) szintjén eltérő

konstrukciókat találtunk a románok és magyarok körében. Ez a tény természetesen összefüggésben áll az első (A.) pontban foglaltakkal, ugyanis működő helyi társadalom (egyfajta polgárosodás) hiányában az etnikai kötődések méginkább felértékelődnek.

- D.** A kilencvenes években elkezdődött társadalmi, gazdasági, politikai változások egyfajta „új hagyományt” termeltek ki. Ez az új hagyomány legelősebben a politikai pártpreferenciák (magyarán: az RMDSZ folyamatos támogatottsága), a helyi sajtó fogyasztásának szintjén, illetve az újonnan létrejött civil szervezetek fontossága elismerésének szintjén mutatható ki. Paradox módon azonban ez az új szokásegüttes nem mutat egyértelműen a polgárosodás, a helyi társadalom felerősödése irányába, hanem sokkal inkább konzerváló erővé (ezért: hagyománnyá) kezd válni, és az elhúzódó átmeneti időszak stabilnak gondolt elemeire épülve, nem reflektált, beidegződésszerű cselekvéseket alakít ki.