



KUTATÁSJELENTÉS

Gazdálkodás és turisztikai potenciál Homoródszentmártonban, Homoródszentpálon és Bágyban

[2005 augusztusa]

kutatásvezető:

Sólyom Andrea, szociológus

(AGORA – Fenntartható Fejlesztési Munkacsoport)

Gazdálkodás és turisztikai potenciál Homoródszentmártonban, Homoródszentpálon és Bágyban

Kutatásjelentés

2005. augusztusa

Jelen tanulmány a Román Madártani Egyesület, a Civitas Alapítvány, Homoródszentmárton Önkormányzata, a bágyi Általános Iskola, a homoródszentpáli László Gyula Általános Iskola, a szentpáli Salinae Egyesület és az Agropisc Rt. közös projektjének keretében készült. Finanszírozó a Világ Környezetvédelmi Alap kis-projektek programja, amelyet Romániában az ENSZ Fejlesztési Programja bonyolít le.

A projekt keretében egy kvantitatív szociológiai felmérést végeztünk, melynek célja a gazdálkodás és a turisztikai potenciál feltérképezése volt. A kutatás elsősorban a helyi lakosság körében a falusi turizmussal kapcsolatosan elterjedt vélemények, magatartásformák és cselekvési minták leírására irányult, de néhány kérdés erejéig a faluturizmushoz kötődő ismeretek szintjét is mértük.

A kérdőív több fontos kérdéscsoportra alapszik. A gazdálkodás és a turisztikai potenciál mellett személyi szocio-demográfiai adatokra, a háztartásra és ennek felszereltségére, az anyagi helyzetre vonatkozó információkat is tartalmaz. Egy másik kérdéscsoport az eddigi magvalósításokra és a közösség megoldásra váró problémáira irányul. Végül a családi, rokoni, szomszédi, baráti viszonyokra, a társadalmi tőkére kérdezzük rá, mivel a kapcsolati tőke gazdasági tranzakciók során anyagi tőkévé konvertálható.

A kutatás alappopulációját Homoródszentmárton, Homoródszentpál és Bágy 15 év fölötti lakossága képezte. Mennyiségi módszereket alkalmaztunk, 300 személyt kérdeztünk meg, a minta a három településre nézve reprezentatív.

A mintavétel a kvótás és léptékes módszer ötvözésével történt. A három településen minden második háztartást jelöltük ki, és ezekből a háztartásokból egy-egy személyt kérdeztünk meg, a 2002-es népszámlálás adatait alapul véve, így a minta nem és korcsoport szerint reprezentatív.

A lakosság általános jellemzői: nem, életkor, iskolai végzettség, foglalkozás, háztartás-méret:

Mielőtt betekintést nyernénk a lakosság falusi turizmussal és gazdálkodással kapcsolatos vélekedéseibe, lássuk a mintába került népesség általános jellemzőit:

1. táblázat: nemek aránya

	FÉRFI	NŐ
A 2002-es népszámlálás adatai a községre vonatkozóan	49%	51%
A mintába került népesség	50%	50%

2. táblázat: korcsoportok

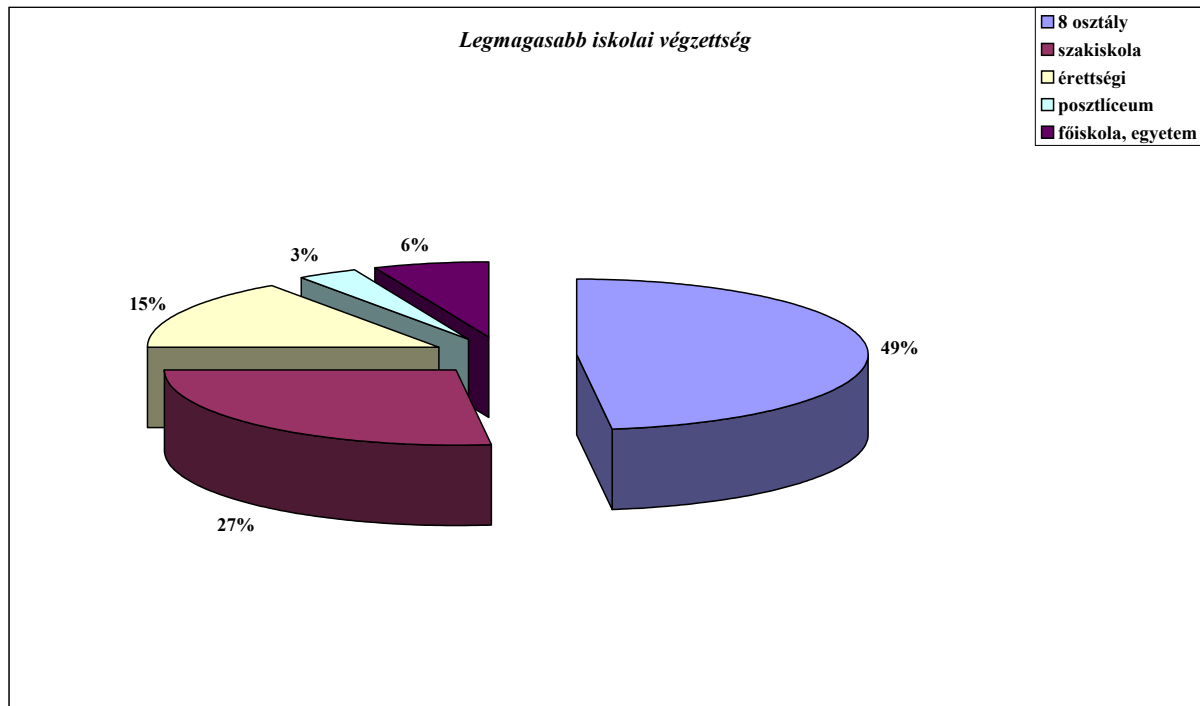
	15-34 ÉV KÖZÖTTIEK	35-59 ÉV KÖZÖTTIEK	60 ÉV FÖLÖTTIEK
2002-es népsz.	30%	30%	40%
Minta	29%	31%	40%

Az 1 és 2. táblázat adatai alapján elmondható, hogy a mintába került népesség kor valamint nem szerinti megoszlása és a 2002-es népszámlálás adatai nagymértékben megegyeznek.

A kutatás eredményei alapján a lakosság 49%-a végzett 8 osztályt, 27%-a szakiskolát, 15%-a érettségizett, 3%-a posztliceális és 6%-a felsőfokú végzettséggel rendelkezik. A

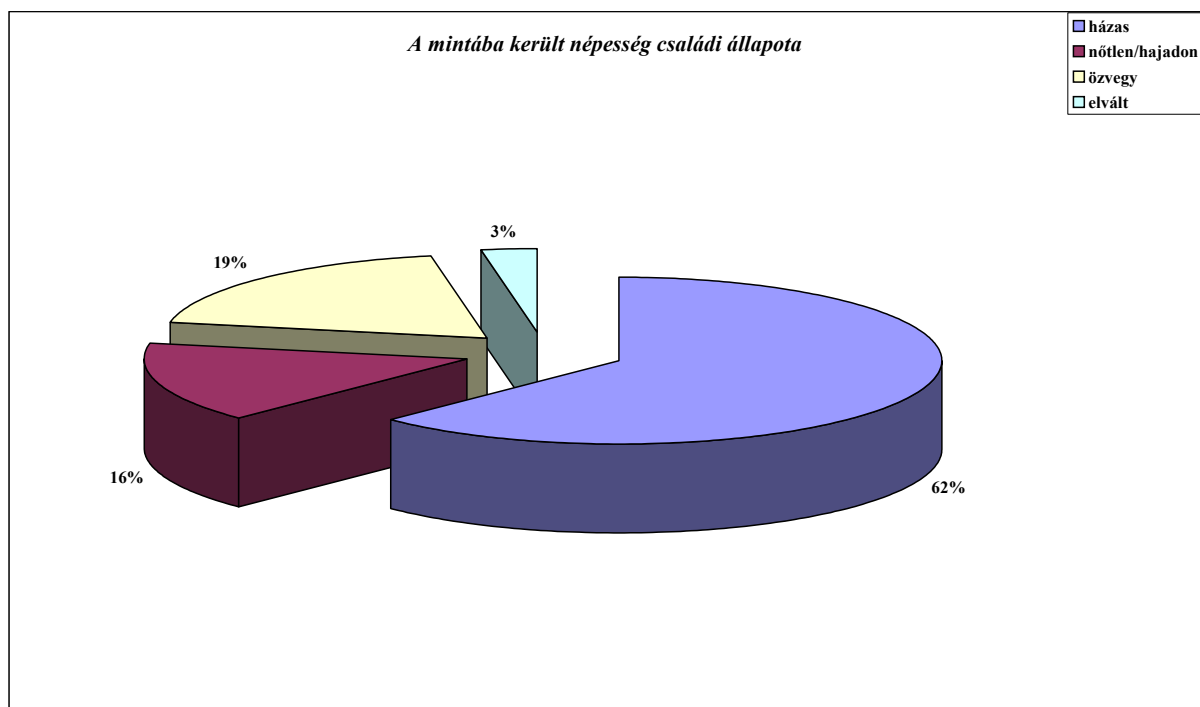
lakosság közel fele csupán 8 általánossal rendelkezik, de figyelembe véve, hogy a felmérés a 15 év feletti lakosságot célozta meg, a mintában találunk olyan diákokat is, akik még nem fejezték be középiskolai tanulmányaikat.

1. ábra



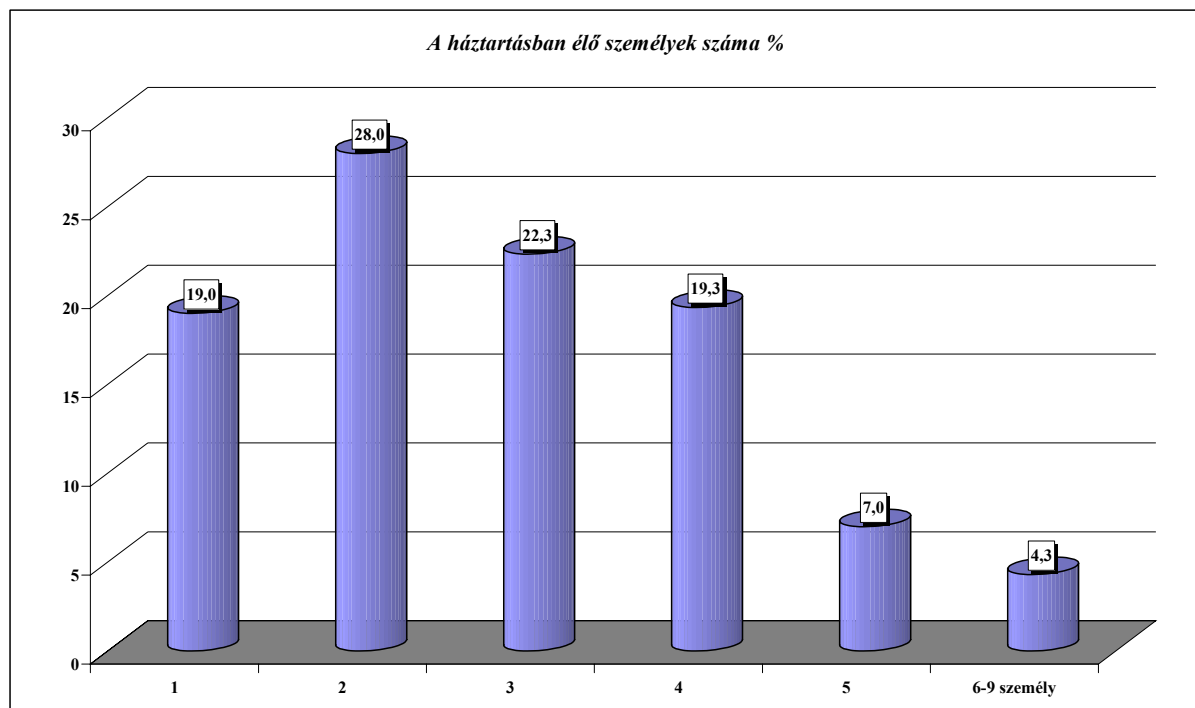
Amint az a 2. ábrán látható, a lakosság közel kétharmada él házassági vagy élettársi viszonyban, egyötöd pedig özvegy. A hajadonok/nőtlenek kategóriája a fiatalok csoportjának egy részét képezik, és az a tény, hogy az elváltak csupán 3%-ot tesznek ki, jelzi, hogy ilyen szempontból még tradicionális vonásokat hordoz magán a közösség.

2. ábra



A lakosság általános jellemzői közé tartozik a háztartásban élő személyek, a gyerekek és a kiskorúak száma is. Ezen adatok hasznunkra lesznek a mezőgazdasággal kapcsolatos kérdések beazonosítása során. Az egyszemélyes háztartásban élők csoportjának mérete megegyezik az özvegyek csoportjával. A háztartások 28%-a kéttagú, 22%-a háromtagú, 19%-a négytagú és minden tizedik háztartás 5-9 tagú.

3. ábra



A 3. táblázatból kitűnik azoknak a személyeknek az aránya, akik a háztartáson belül fizetésből származó jövedelemmel rendelkeznek. 10%-uknál nincsenek olyan családtagok, akik ilyen jövedelemmel rendelkeznek, a családok egyharmada egy, kétötöde két, 10%-a pedig három vagy több fizetésből származó jövedelemmel rendelkezik.

3. táblázat: keresők száma a háztartásban

EGY SEM	1	2	3	4-6 SZEMÉLY
10,7	37,5	41,1	8,0	2,7

4. táblázat: gyermekek száma a háztartásban

EGY SEM	1	2	3	4-5 SZEMÉLY
47,8	18,7	21,7	7,0	4,3

5. táblázat: 18 év alatti gyermekek száma a háztartásban

EGY SEM	1	2	3-4 SZEMÉLY
63,5	19,7	12,4	4,3

A mintába került bányai lakosság többsége református, Szentmártonban a lakosság fele unitárius, negyede református, és Szentpál 78%-a unitárius vallású. A más felekezetűek többsége baptista.

6. táblázat: A mintába került népesség felekezeti megoszlása

%	BÁGY	HSZENTMÁRTON	HSZENTPÁL	TELJES MINTA
római-katolikus	2,2	12,3	15,4	12,0
református	93,3	23,2	4,3	26,3
unitárius	4,4	56,5	78,6	57,3
baptista	0	4,3	0	2,0
más vallású	0	3,6	1,7	2,3

A három falu lakosságát születési helyükről is megkérdeztük, hogy megtudjuk, mekkora az őslakosok és a környékről származók aránya. 82% falusi és 18% városi környezetben született. A városon születettek nagy része Székelyudvarhelyről, Szentegyházáról, néhányan Brassóból és távolabbi városokból származnak. A bányai válaszadók kétharmada helyi születésű, Szentmártonban és Szentpálon az őslakosok aránya csak 57 illetve 56%, viszont a nem helybeli születésű lakosság nagy része a környékről származik.

A válaszadók foglalkozását nyílt kérdés segítségével tudtuk meg. A nyugdíjasok a lakosságnak jelentős hányadát teszik ki (29,3%), további 11% szintén inaktív (háztartásbeli), 13% mezőgazdasággal foglalkozik, 24% különböző területeken végez fizikai munkát, 10% értelmiségi, 3,5% diák, 3% munkanélküli, 4% egyéb foglalkozást űz.

A háztartásra, házra, a ház építésének éveire, felszereltségére, tulajdonra és anyagi helyzetre vonatkozó adatok:

A válaszadók 80%-a saját tulajdonban levő házban lakik, 15% a szülők házában és 5% (valamely intézmény tulajdonában levő) bérelt lakásban lakik.

A lakásokat a válaszadók egyharmada vásárolta, további egyharmada örökölte és egyötöde építette. A lakások egyötöde 1800-1900, 30%-a 1901-1938, egyötöde 1939-1956, 30%-a 1957 és 2002 között épült.

A lakosság egynegyede kevesebb, mint 10 éve lakik jelenlegi házában, egyötöde kevesebb, mint 20 éve, 22%-a kevesebb, mint 35 éve, 18%-a kevesebb, mint 50 éve és 14%-a 51-82 éve.

Az építőanyagok közül leginkább a téglá domináns, a házak közel fele épült téglából, egyharmada fából és egyötöde kőből.

A lakóházak fele kétszobás, 8%-a egy szobás, további 8%-a egyetlen helyiséggel rendelkezik, 23%-a három szobás, 9%-a négy vagy többszobás.

A lakások mérete: Minden tizedik lakás kisebb 30 négyzetméternél, egyharmaduk 11-50 m² közötti, szintén egyharmaduk 51-80 m² közötti, egytizedük 81-100 m² közötti és 100 m²-nél nagyobb.

A lakások felszereltsége: A három faluban a lakások 80%-ában van vezetékes víz, de (gáz- vagy villanybojler segítségével nyert) meleg víz csak 8,7%-ukban van. A szentmártoni és szentpáli lakások felében, a bányai lakások egyharmadában van fürdőszoba. Az országos átlagot meghaladja azoknak az angol WC-vel rendelkező lakások aránya. A csatornázás helyzete a legrosszabb Bányában. Amint a 7. táblázat is mutatja, Bányának általában gyengébb az infrastruktúrája, a többi faluhoz viszonyítva.

7. táblázat: a lakások felszereltsége, közművesítettsége

%	BÁGY	HSZENTMÁRTON	HSZENTPÁL
1. folyóvíz	88,9	75,9	81,2
2. fürdőszoba	31,1	54,3	52,6
3. szennyvízelvezetés	26,7	48,6	43,1
4. működő vízöblítéses (angol) WC	8,9	37,7	25,9
5. állandó melegvíz (távhő, villany-, gázbojler)	2,2	13	10,3

A háztartásban fellelhető tartós modern fogyasztási cikkek szerves részei a család anyagi helyzetének. Összesen 15 értéktárgy meglétére kérdeztünk rá. A 8. táblázat az egyes fogyasztási cikkek arányát mutatja, szignifikáns eltérések esetén falvankénti bontásban.

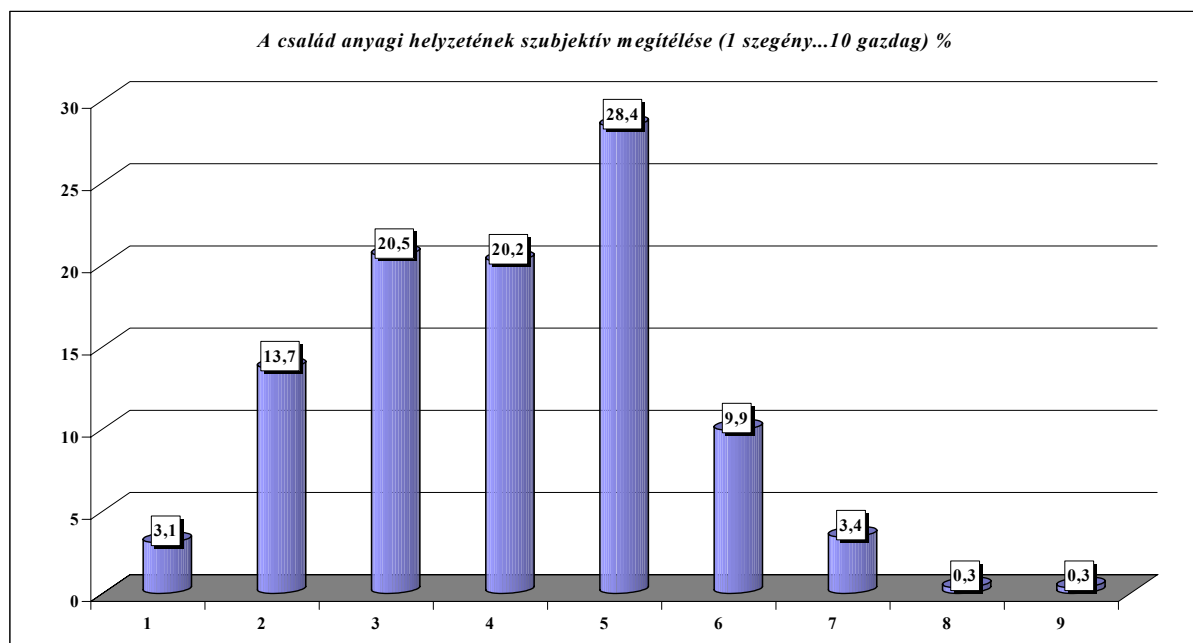
8. táblázat: tartós modern fogyasztási cikkekkel való ellátottság

%	BÁGY	HSZENTMÁRTON	HSZENTPÁL
1. telefon	11,1	48,9	18,8
2. mobil telefon	35,6	43,5	54,7
3. automata mosógép		48,3	
4. színes tv		80	
5. parabola antenna vagy kábeltévé		64,3	
6. videó		19,4	
7. mikrohullámú sütő	4,4	25,7	20,5
8. hifi torony		8,1	
9. személyi számítógép (PC)	8,9	24,1	15,4
10. Internet		2,3	
11. CD-lejátszó	13,3	29,9	20,5
12. értékes művészeti alkotás	4,4	17,6	7,7
13. könyv	33,3	77,4	62,4
14. hétvégi ház		1,3	
15. személygépkocsi	14	33,8	22,2

A család tulajdonában lévő könyvek száma és az iskolai végzettség a humán tőke mutatói. A megkérdezettek egyötödének kevesebb, mint 20 könyve van, 30%-a 51-100 kötetel rendelkezik, 20%-ának 101-300 kötete van és csupán 10% rendelkezik 400-2000 kötetel.

A személyautók gyártási évére is rákérdeztünk. Abban az esetben, amikor több személyautó is van a család tulajdonában, a válaszok mindig az értékesebbre vonatkoznak. A személyautók egyötöde 1968 és 1981 közötti évjáratú, 30%-a 1982-1987 közötti, egyötöde 1988-1992 közötti, szintén egyötöde 1993-2000, és csak 10%-uk került piacra 2000 után.

4. ábra



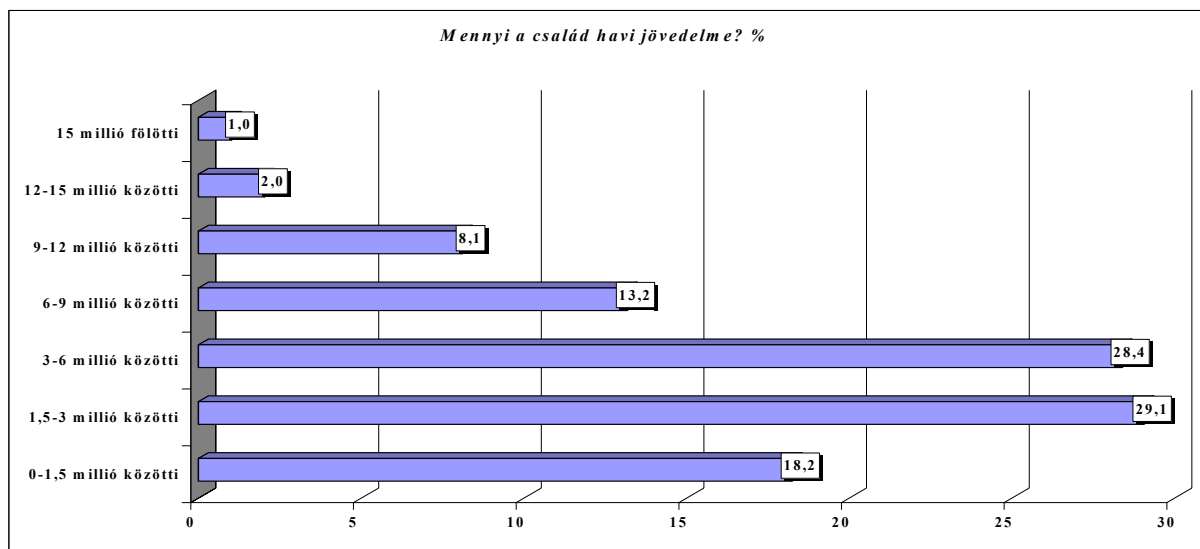
A család anyagi helyzetének szubjektív megítélése egy tíz fokú skálán történt, amelyen az 1 szegényt és a 10 gazdagot jelentett. A válaszadókat arra kértük, hogy ezen a skálán osztályozzák a család anyagi helyzetét. Amint a 4. számú ábra is mutatja a megkérdezettek közel egyharmada a család anyagi helyzetét közepesnek ítélte; a közepesnél

gyengébb anyagi helyzetben levők több mint 50%-ot tesznek ki, és a magukat közepesnél kedvezőbb anyagi helyzetűnek valló családok csupán elenyésző arányt képeznek.

Mielőtt rákérdeztünk volna a havi jövedelem összegére, a jövedelem forrására vonatkozóan fogalmaztunk meg kérdést. A válaszok alapján kiderült, hogy vállalkozói tevékenységből a családok csupán 6,8%-ának származik jövedelme. A családok egyötödében egy személy rendelkezik fizetésből származó jövedelemmel, és szintén egyötödében két vagy több családtagnak van fizetése. Ez azt jelenti, hogy a családok háromötödének nincs fizetésből származó jövedelme. Az esetek egyharmadában egy családtag rendelkezik nyugdíjból származó jövedelemmel, az esetek egyötödében pedig két családtagnak van nyugdíja. A családok 2%-ánál képez a munkanélküli segély jövedelemforrást. A továbbiakban sajátos jövedelemforrás-típusokat soroltunk fel, és az eredmények azt mutatják, hogy a családok egyötödének van alkalmi munkából származó jövedelme, illetve minden tizedik család jut pénzhez a mezőgazdasági termékek értékesítéséből. Gyermekek után járó támogatást és más hasonló forrásokat, a mintába került családok kis hányadánál találunk.

A család anyagi helyzetére vonatkozó szubjektív értékelésből kitűnik, hogy a lakosság többsége a skála bal oldalán helyezkedik el, azaz a megkérdezettek többsége inkább szegénynek, mint gazdagnak vallja magát. Ha ennek az értékelésnek az eredményeivel összevetjük a családok havi jövedelmét, láthatjuk, hogy valóban a családoknak csupán 11%-a rendelkezik 9 millió régi lejnél nagyobb jövedelemmel, 13% 6-9 millió közötti, a lakosság fele 1,5-6 millió közötti és egyötöde 1,5 millió régi lejnél alacsonyabb jövedelemmel rendelkezik.

5. ábra



A fenti ábra igazolja, hogy a vizsgált települések lakosságának nagy szüksége lenne a mezőgazdaságból és turizmusból származó jövedelem-kiegészítésre.

Gazdálkodás

A lakosság döntő többsége (88%-a) természet kertjében zöldségféléket.

A családok egyötöde egyáltalán nem rendelkezik gyümölcsösrel, háromnegyedük néhány gyümölcsfával rendelkezik és csupán 5%-uk tulajdonában van 500 m²-ig terjedő gyümölcsös.

Szántóföldet a populáció háromötöde használ, amelyből egyötödük fél hektárnál kisebb területet. A vidéki térségre vonatkozó, országos szintű reprezentatív szociológiai felmérések célcsoportját a fél hektárnál nagyobb területtel rendelkezők képezik. A lakosság egynegyede 0,5-1 ha nagyságú szántóterületet használ, 23%-uk 1-2 ha közöttit, ugyancsak 23% 2-5 ha közöttit, és mindössze 7% használ 5-10 ha közötti vagy ennél nagyobb szántót.

Arra a kérdésre, hogy milyen növényeket termesztenek a szántóterületeken, összesen 117 háztartásból kaptunk válaszokat, míg a földterülettel rendelkező családok száma 176 a mintában. A jövedelemmel és tulajdonnal kapcsolatos kérdésekre az esetek többségében magas a nem válaszolók aránya, annak ellenére, hogy a válaszadás névtelen. A legtöbben gabonaféléket, leginkább búzát és takarmánynövényeket termesztnek, de termesztnek kukoricát, kisebb mennyiségben krumplit és csak néhányan használnak szántóterületet zöldségfélék termesztésére.

A föld hasznobérbe adására ill. vételére több kérdés vonatkozott. Országos szintű kutatásokra épülő empirikus tanulmányok szerint ez a típusú jövedelemforrás egyre inkább szerepet játszik az anyagi szükségletek fedezésében. Kutatásunk során azt tapasztaltuk, hogy a vizsgált településeken elenyésző mértékben játszik szerepet a földbérlet a jövedelemszerzésben. A földet bérbe adók csak 3%-ot képviselnek, és legtöbbször rokonoknak vagy szomszédoknak adják át földjeiket a termés egyharmadáért cserébe. A földet bérlők aránya nagyobb, 11%, akik szintén rokonoktól vagy szomszédoktól vesznek bérbe kisebb földterületet, bérleti díj vagy a termés fele ellenében.

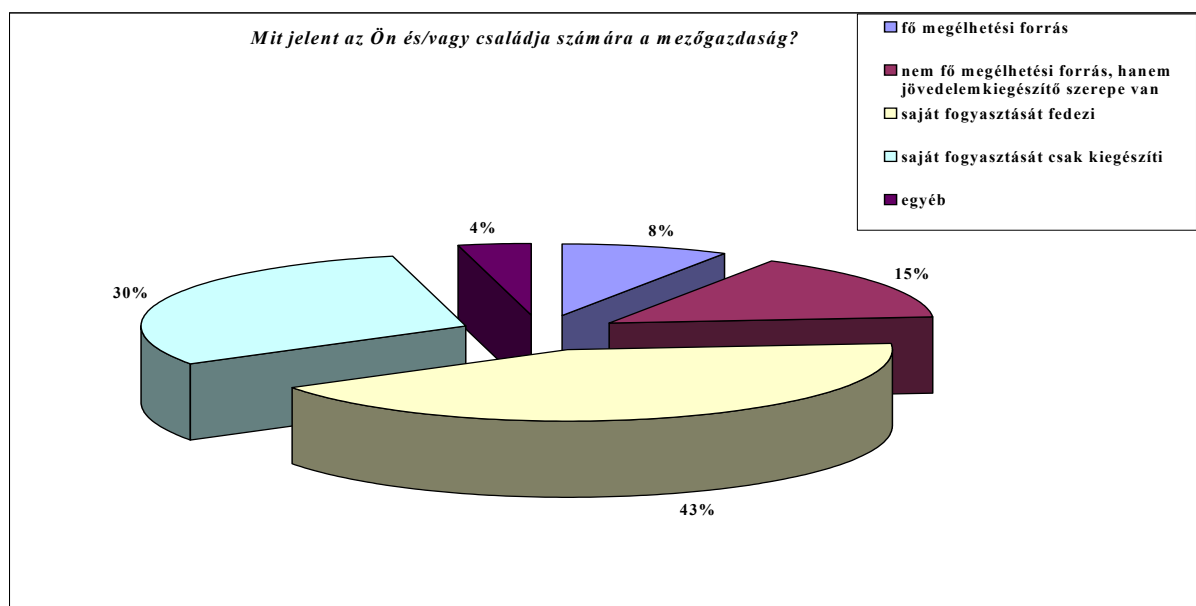
A lakosság fele rendelkezik erdővel, illetve 38% legelővel.

A lakosság 77%-a foglalkozik állattartással. Ez az adat tehát igazolja, hogy a vizsgált településeken az agrárgazdaság ezen ága jelentősen képviselt. A háztartások mindenikénél találunk 10-30 szárnyast, egyötödük tart nyulat (1-30 példány közötti állomány). Sertést minden második család tart, a legtöbb helyen 1-4 állatot, de előfordul olyan eset, amikor tíz állatot is tartanak egy gazdaságon belül. A gazdaságok felénél szarvasmarhákat is találunk, leginkább 1-6 állatot tartanak. Juhot és kecskét a családok kétötöde tart, általában 10-50 közötti egyedszámmal. Egynegyedik tart lovat.

A szarvasmarha-tenyésztésről részletesebben érdeklődtünk, tekintettel arra, hogy a tej értékesítése jelentős mértékben hozzájárul a családok jövedelméhez. A szarvasmarhatartók 90%-a örökölte a mesterséget, 7% magánúton sajátította el és 6% részt vett valamilyen szakképzésben. A tej értékesítéséből származó jövedelem a család összjövedelmének 10-50%-át képezi. A lakosság többsége a tejtermelés és hasznosítás jövőjét pesszimistán értékeli.

Mezőgazdasági eszközöket és gépeket minden ötödik háztartásban találunk. A megkérdezettek a következő gépekkel és eszközökkel rendelkeznek: 46 traktor, 27 eke, 20 kaszálógép, 5 aratógép, 4 vetőgép, 4 gyomláló kapa, 4 gereblyélő gép, 3 tárcsa.

6. ábra



A fenti adatok mellett a 6. ábra segítségével egy teljesebb képet alkothatunk arról, hogy a mezőgazdaság milyen szerepet játszik a családok létfenntartásában: a lakosság 6%-ának jelent a mezőgazdaság fő jövedelemforrást. Az esetek 15%-ában kiegészítő jellege van, további 43%-ában biztosítja a család élelmiszer szükségletének fedezését. 30% azoknak a családoknak az aránya, ahol a gazdaság termékei nem biztosítják teljes mértékben, csupán kiegészítik a család szükségleteit. Az adatok az alapján megállapítható, hogy a lakosság zömének nem a mezőgazdaság jelenti a fő megélhetési forrást, de a családok által megtermelt mezőgazdasági javaknak fontos szerepe van a szükségletek fedezésében.

A lakosság mezőgazdaságról alkotott véleményének feltérképezése mellett törekedtünk a mezőgazdasági intézkedésekről szóló ismeretek felmérésére is. A mezőgazdasági támogatások segítséget jelentenek a gazdálkodóknak. A lakosságnak egyharmada említett legalább egy támogatástípust. A válaszokból kiderül, hogy a lakosság támogatásokra vonatkozó ismerete csak néhány kifejezésre korlátozódik, a legismertebbek a gázolaj értékjegyek, a tejtámogatás, a szántóföldi növénytermesztésre szóló és vetőmag támogatások.

Az 1991/18-as és a 2000/1-es törvényekkel szabályozott terület-visszaszolgáltatás időszakában különösen fontossá vált a természeti értékek intézményesített védelme. A lakosságot egy feltételes helyzetről kérdeztük: abban az esetben, hogyha a tulajdonukban levő földterület egy részét védetté nyilvánítanák, támogatnák-e vagy elleneznék az intézkedést. A válaszadók negyede ellenezné ebben az esetben a védetté nyilvánítást.

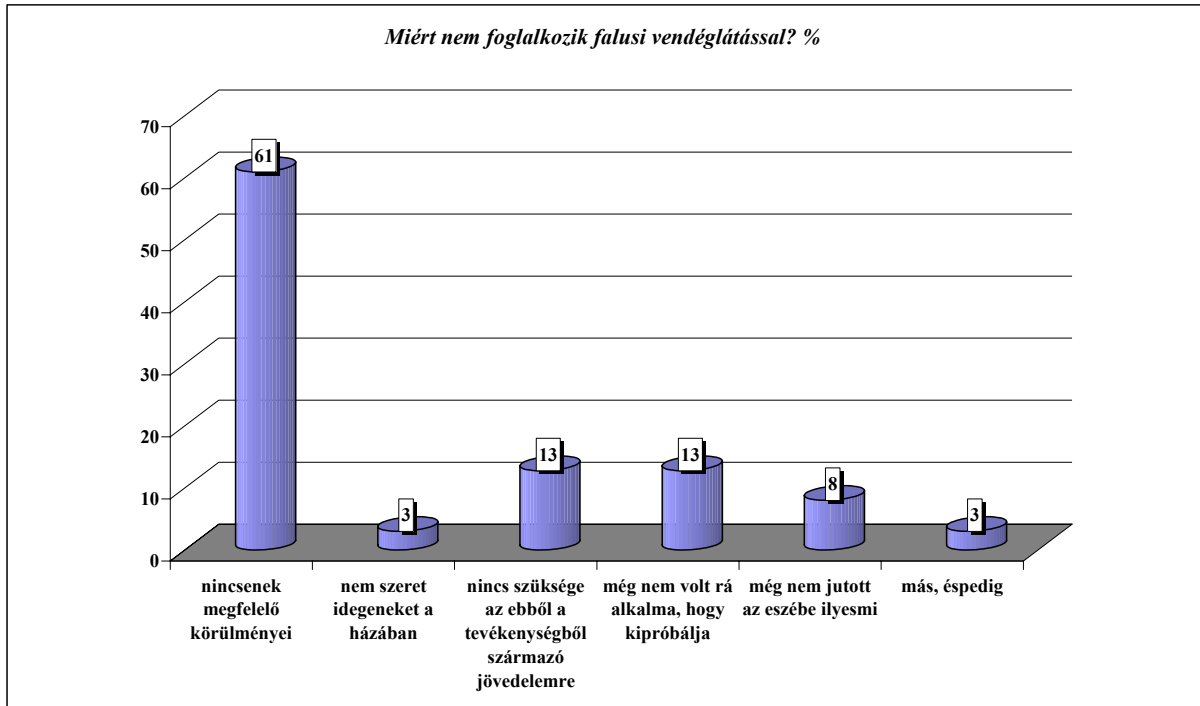
A továbbiakban **a faluközösséggel és a helyi önkormányzattal való kapcsolatokra** kérdeztünk rá. A lakosság 18%-a költözne el az ország más településeire, illetve Magyarországra, kevesebben költöznének más országokba. A helyi önkormányzattal való kapcsolat terén az eddigi megvalósításokra és a megoldásra váró gondokra voltunk kíváncsiak. A lakosság sokkal tájékozottabb az önkormányzat megvalósításait és a megoldandó problémákat illetően, mint a mezőgazdasági támogatások területén. A lakosság kétharmada említette az új ivóvízhálózatot, mint megvalósítást, 15% az utakat, 15% nem tudja, 7% nem válaszolt. A megoldandó problémák között 30% említi az utak javítását, 14% a csatornázás megoldását, 14% a gázhálózat kiépítését, 7% a vízhálózat kiterjesztését, befejezését az egész községre, 5% nem tudja, 8% nem válaszolt, 12% más problémákat említ.

Szintén a megoldásra váró feladatokat illetően egy újabb hipotetikus helyzetet vázoltunk fel: ha a település kapna egy millió régi lejt, akkor ezt hogyan kellene elkölteni? A kérdésre nem válaszolók aránya 17%, 9% nem tudja, a lakosság negyede az utakra költené, 7% csatornázásra, 5% a gázhálózatra költené a kapott összeget. A válaszok egy része egybeesik az előző kérdésekre adott válaszokkal, más része valamely eddig nem érintett specifikusabb területet céloz meg: kulturális, tanügyi, egészségügyi, környezetvédelmi programok költségeinek fedezése, szociális segélyek stb.

A felmérés során a régió **turisztikai potenciáljára** vonatkozó információk képezték az egyik legfontosabb témakört. Jelenleg a vizsgált településeken nem működik faluturisztikai tevékenység. Két személy foglalkozik vendégek fogadásával, akiknek az utóbbi év folyamán hozzávetőleg 50 vendégük volt. Ezen családok jövedelmének egynegyede származik turisztikai tevékenységekből. A vendégeket „idevonására” nem alkalmaznak olyan reklámanyagokat, mint a cégtábla, szórólap, nemzetközi kiállításokon való részvétel, turisztikai információs irodák.

A válaszadók többsége azért nem foglalkozik faluturizmussal saját bevallása szerint, mert nem rendelkezik a vendégek fogadásához szükséges feltételekkel, vagy pedig mert még nem volt lehetősége ezzel foglalkozni, illetve még nem is gondolt erre a jövedelemforrásra. Azon személyek aránya, akik idős koruk miatt nem fogadnak vendégeket nagyjából megegyezik a nyugdíjasok csoportjával. Kevesen vannak, akik nem fogadnának be idegeneket házukba, vagy akiknek nincs erre idejük, pénzük.

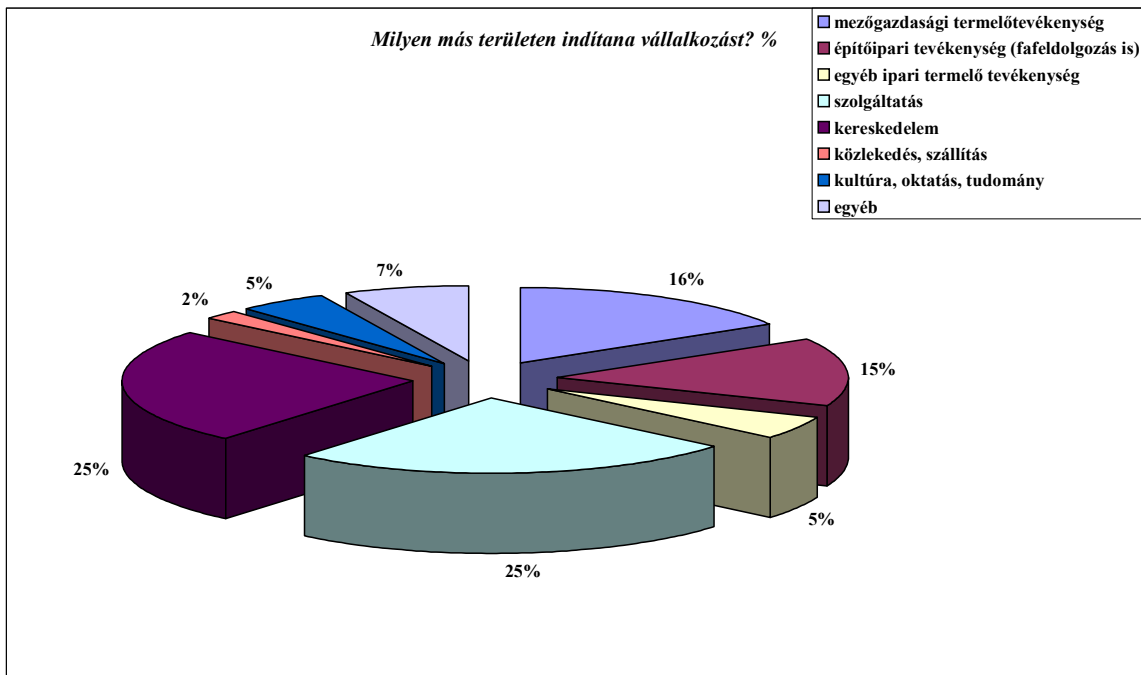
7. ábra



A megkérdezettek 7,4 %-ának van vállalkozása, amiből 3 kereskedelmi, 8 ipari és 5 szolgáltatás jellegű.

A lakosság egyharmada indítana vállalkozást; egynegyede kereskedelmi, további egynegyede szolgáltatás területén kezdene vállalkozni, 16% mezőgazdasági, 15% építkezési vállalkozásba kezdene.

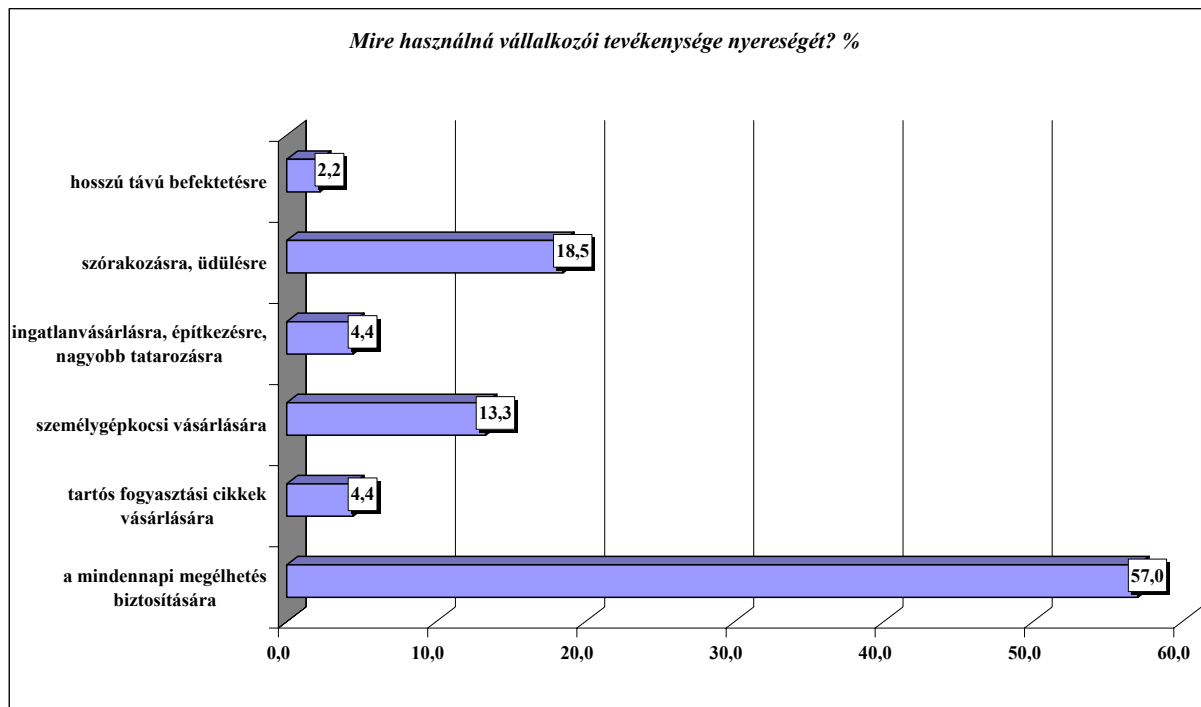
8. ábra



A vállalkozásból nyereséget a megkérdezettek többsége a mindennapi megélhetés biztosítására költené. Egy másik csoport a nyereséget szórakozásra, üdülésre használná, míg

egy harmadik csoport autót vásárolna, mások tartós, modern fogyasztási cikkek illetve ingatlan vásárlásba fektetnék jövedelmüket.

9. ábra



Arra a kérdésre, hogy miért nem indítana vállalkozást a lakosság egyharmada nem válaszolt, 25% túl idősnek tartja magát, 20% nem rendelkezik a szükséges kezdőtőkével, 10%-uknak pedig nincs lehetőségük és idejük a vállalkozásra.

Abban az esetben, ha a településen turisztikai fejlesztés történne, 58,7% fogadna vendéget. Amennyiben korcsoportok szerint vizsgáljuk a kérdést, fontos következtetésre jutunk. A fiatalok és középkorúak háromnegyede, az idősök egyharmada lenne hajlandó vendéget fogadni. A kor és a vendégfogadási szándék közötti összefüggés szignifikáns, a korrelációs együttható értéke pedig 0,343. A lakosság fele átalakítaná lakását a működési engedély megszerzése érdekében. A lakás átalakításával kapcsolatos szándék szintén kortól függően alakul, a fiatalok és középkorúak kétharmada, a 60 év fölöttiek egyötöde lenne hajlandó befektetni lakása átalakításába vendégfogadás céljából. A korrelációs együttható értéke 0,407, szignifikancia szint 0,000.

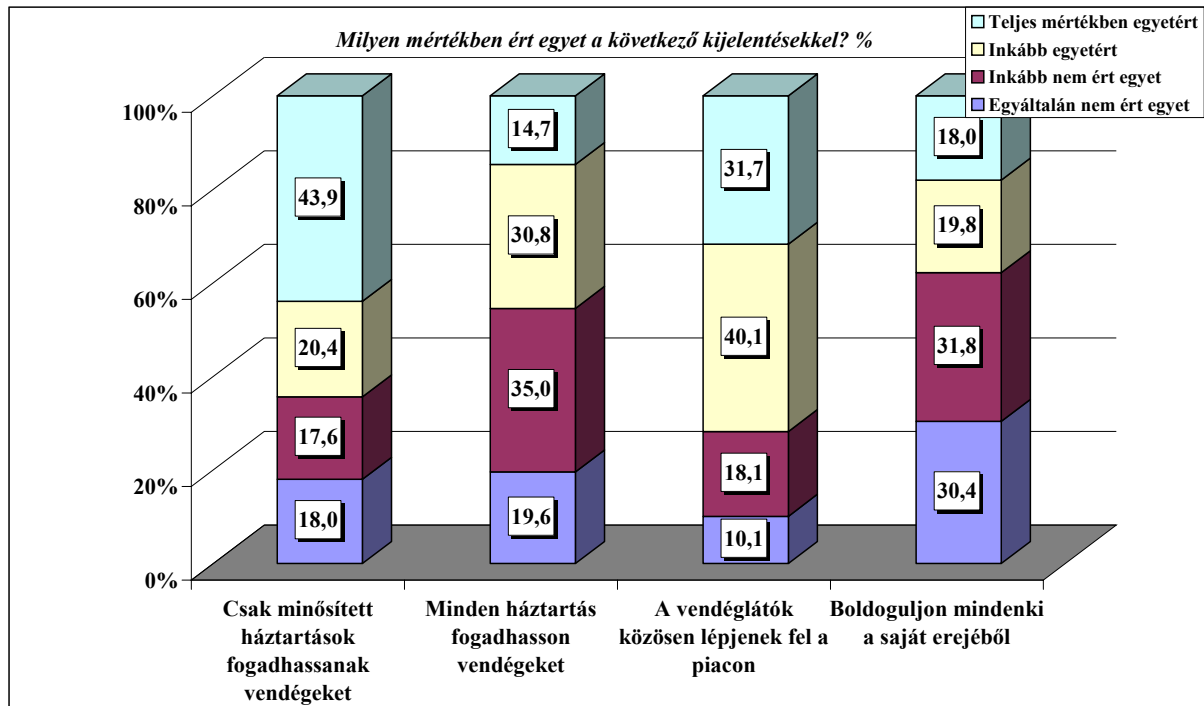
Egyrészt a turizmushoz kapcsolódóan, másrészt a lakosság igényeinek, szükségleteinek feltérképezése céljából rákérdeztünk a szakirányú kurzusokon való részvételi szándéokra. A kérdésre adott válaszokból kiderül, hogy mezőgazdasági képzéseken 5,2%-uk már részt vett, további egyötödük tervezi, hogy részt vesz ilyen jellegű képzéseken. Turisztikai kurzusokat a lakosság egyharmada hallgatna, míg gazdaszónyképzésen 15% venne részt. A vizsgált települések népessége igényét fogalmazta meg informatika, angol nyelv és menedzsment kurzusok iránt.

Amennyiben térítésmentes turisztikai képzések indulnának, a helyiek 55%-a venne részt ezeken. Ebből arra a következtetésre juthatunk, hogy a helyiek nyitottak az új ilyen jellegű ismeretek irányába.

A vizsgálat során felmértük a nyelvtudás szintjét, azért, hogy minél teljesebb képet kapjunk a három település turisztikai potenciáljáról. A francia és német nyelvet 5-6% beszéli alacsony szinten, az orosz és holland nyelvet 5% beszéli közepesen. Az angol nyelvet 7% beszéli alacsony szinten, 3% közepesen, 90% pedig egyáltalán nem beszéli. Az állam nyelvét egyötödük egyáltalán nem beszéli, ugyancsak egyötödük felső szinten beszéli, 30-30% kezdő illetve közepesen beszéli.

A falusi turizmus gyakorlásával kapcsolatban, két ellentétes kijelentés-pár segítségével próbáltuk kideríteni, hogy az egyéni vagy a kollektív piaci részvételt preferálják-e inkább a helyiek, illetve azt, hogy törvényes keretek között, engedélyhez kötve vagy bárki által, minősítés nélkül űzhető tevékenységként gondolják-e el a vendégfogadást a válaszadók. Amint az a 10. ábráról is leolvasható, a többség az engedélyhez kötött formát választja, és a turisztikai piacon való szervezett fellépést.

10. ábra



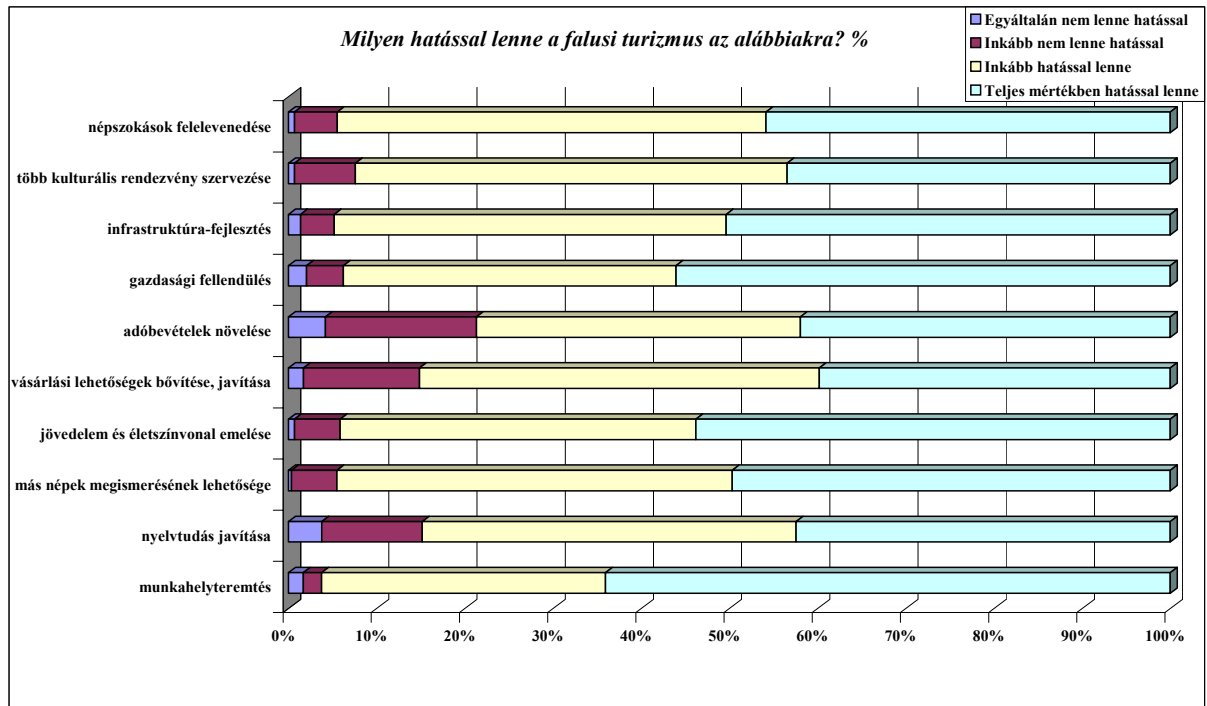
Tíz turisztikai látványosságot illetve turistavonzó attrakciót soroltunk fel, amelyeket a megkérdezetteknek rangsorolniuk kellett, aszerint, hogy melyeket tartják leginkább fontosnak. A válaszok alapján a térség legfontosabb vonzereje a szép táj és a kellemes klíma. A második helyen a közeli halastavak, míg a harmadikon az ünnepek és kulturális programok állnak. A turisták pozitív tapasztalatai illetve ajánlásai barátoknak, ismerősöknek bizonyultak a legkevésbé fontos tényezőnek. Ez valószínűleg azzal magyarázható, hogy a faluturizmus nem elterjedt a térségben, így ezek a tapasztalatok és ajánlások nem léteznek.

A helyieket megkérdeztük a faluturizmus előnyeiről és hátrányairól. 9% nem válaszolt, 18% nem tudja, 33% előnyösnek tartja a faluturizmust, a tevékenységből származó kiegészítő jövedelemforrás miatt, míg 17% a település fejlődési lehetőségét látja ebben a tevékenységben. 11% szerint a tevékenység előnyös lenne a létrejövő kapcsolatok és munkahelyek szempontjából.

A faluturizmus hátrányai, úgy tűnik kevésbé ismertek, a megkérdezettek negyede nem válaszolt a kérdésre, 15% nem tudja, 50%-uk pedig úgy gondolja, hogy a tevékenységnek nincsenek hátrányai. Vagyis a lakosság 90%-a nem említett hátrányos tényezőt a faluturizmussal kapcsolatban, 10%-uk hátrányként említette a stresszt, a fáradtságos munkát és a kiábrándulást, csalódást.

A faluturizmus lehetséges hatásait vizsgálva 10 tényezőt soroltunk fel, amelyeket a megkérdezettek egy 1-től 4-ig terjedő skálán helyezhettek el. Amennyiben az 1-es értéket rendelték valamelyik tényező mellé, azt jelentette, hogy erre a tényezőre a faluturizmusnak egyáltalán nincs hatása, míg a 4-es érték esetében teljes mértékben hatása van. A 11. ábrán látható, hogy a válaszadók szerint a turizmus mindegyik felsorolt tényezőre jelentős hatással lenne.

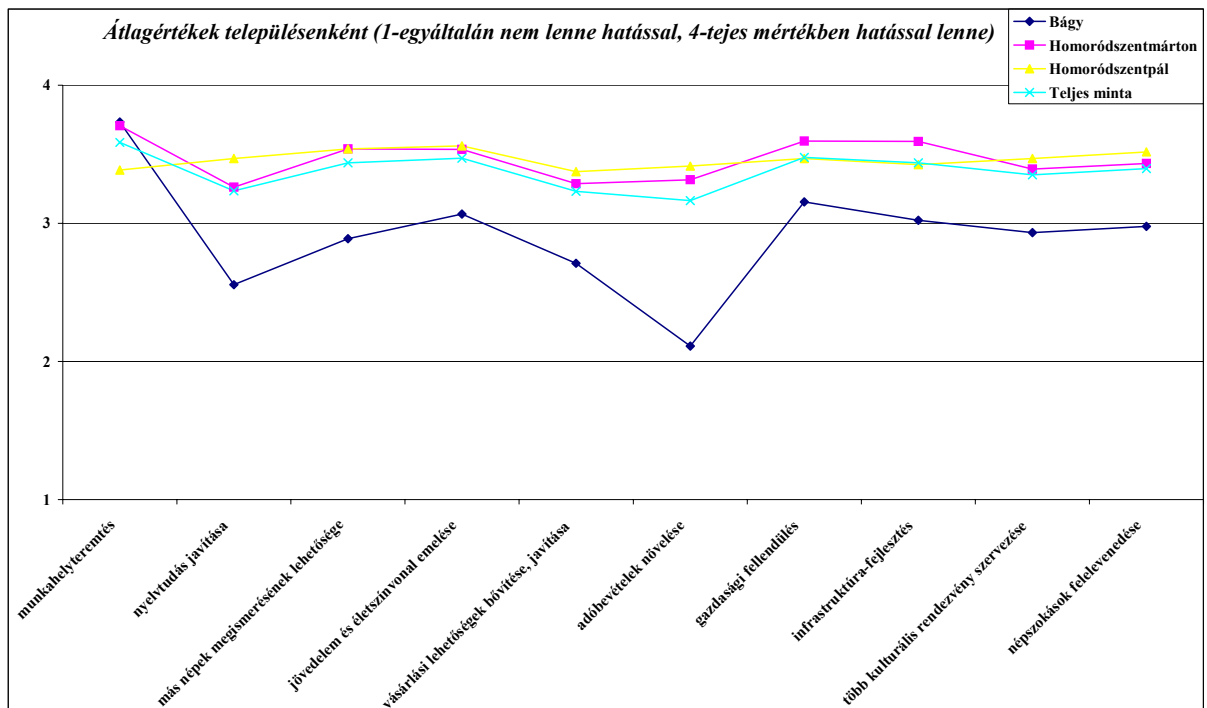
11. ábra



A turizmus legkevésbé az adóbevételeket, idegen nyelvek ismeretét és a vásárlási lehetőségeket befolyásolná, más területekhez viszonyítva, ugyanis a lakosságnak „csak” 80%, gondolja, hogy az előbb említett három tényezőt jelentősen módosítaná.

A vizsgált három település között vannak szignifikáns nézetbeli különbségek, ami a turizmus különböző tényezőkre gyakorolt hatásainak megítélését illeti, viszont abban egyetértés van, hogy általánosan jelentős hatása lenne.

12. ábra



A 12. sz. ábrán látható, hogy az átlagértékek Bágy lakói esetében a legkisebbek, kivételt képez egyetlen tényező: az új munkahelyek létrejötte fontos velejárója lenne a turisztikai tevékenységnek. A községközpont lakói a turizmus hatásaként leginkább a gazdasági és az infrastrukturális fejlődést említik, az összes többi tényezőre nagyobb értékeket kaptunk a szentpáli lakosság köréből. Ezek alapján megállapítható tehát, hogy Bágy lakossága a turizmusnak sokkal elenyészőbb hatást tulajdonít, szkeptikusabb, pesszimistább e tekintetben, mint Szentmárton és Szentpál lakossága. Valószínűleg ennek egyik magyarázata lehet a település elszigeteltsége és kis mérete, valamint a népesség elöregedettsége.

A különböző korcsoportok, nemek és iskolai végzettségbeli csoportok vélekedései szignifikánsan eltértek egymástól három, a turizmus által befolyásolt tényezőt illetően. Az átlagértékeket a 9. táblázat szemlélteti. Az idősebbek kevesebb jelentőséget tulajdonítanak a turizmus hatásának, mint a fiatalabbak. A férfiak optimistábbak, mint a nők, míg a felsőfokú végzettséggel rendelkezők sokkal inkább előnyösnek látják a faluturizmus gyakorlását, mint az alacsonyabb fokon iskolázottak.

9. táblázat

		MÁS NÉPEK MEGISMÉRÉSÉNEK LEHETŐSÉGE	INFRASTRUKTÚRA- FEJLESZTÉS	NÉPSZOKÁSOK FELELEVENEDÉSE
korcsoport	14-34 év közöttiek	3,55	3,49	3,52
	35-59 év közöttiek	3,51	3,55	3,42
	60 év fölöttiek	3,30	3,31	3,28
nem	férfi	3,53	3,52	Non-significant
	nő	3,35	3,35	Non-significant
iskolai végzettség	8 általános	3,32	3,33	3,34
	szakiskola	3,50	3,54	3,35
	érettségi	3,62	3,38	3,50
	posztliceális	3,70	3,90	3,80
	felsőfokú	3,47	3,68	3,58
teljes minta		3,44	3,44	3,40

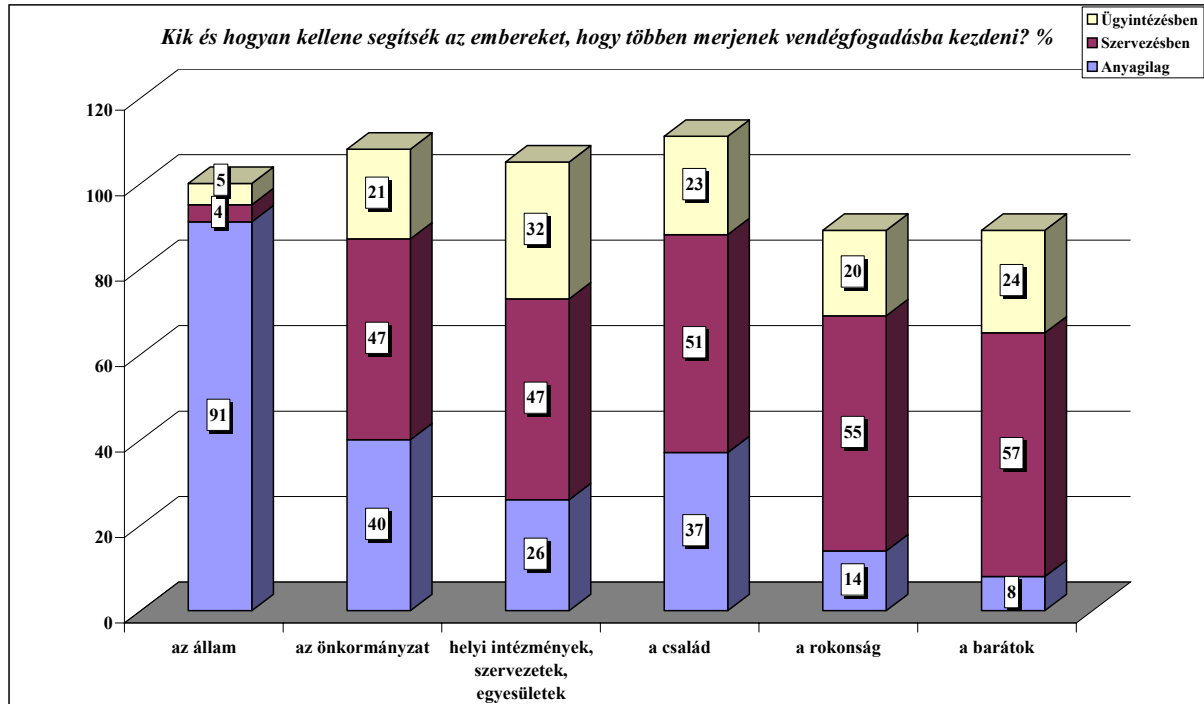
A továbbiakban a helyieket arról kérdeztük, hogy milyen intézmények támogatását tartják fontosnak a turisztikai tevékenységek működtetésében. A megkérdezetteknek hat intézményről valamint három fajta segítségnyújtási módozatról kellett véleményt alkotniuk.

A 13. ábráról leolvasható, hogy a helyiek véleménye szerint az állam által nyújtott anyagi támogatás lenne a legfontosabb a turisztikai tevékenységek elősegítésében. A szervezésben és az ügyintézésben ennek az intézménynek azonban nincs jelentős szerepe.

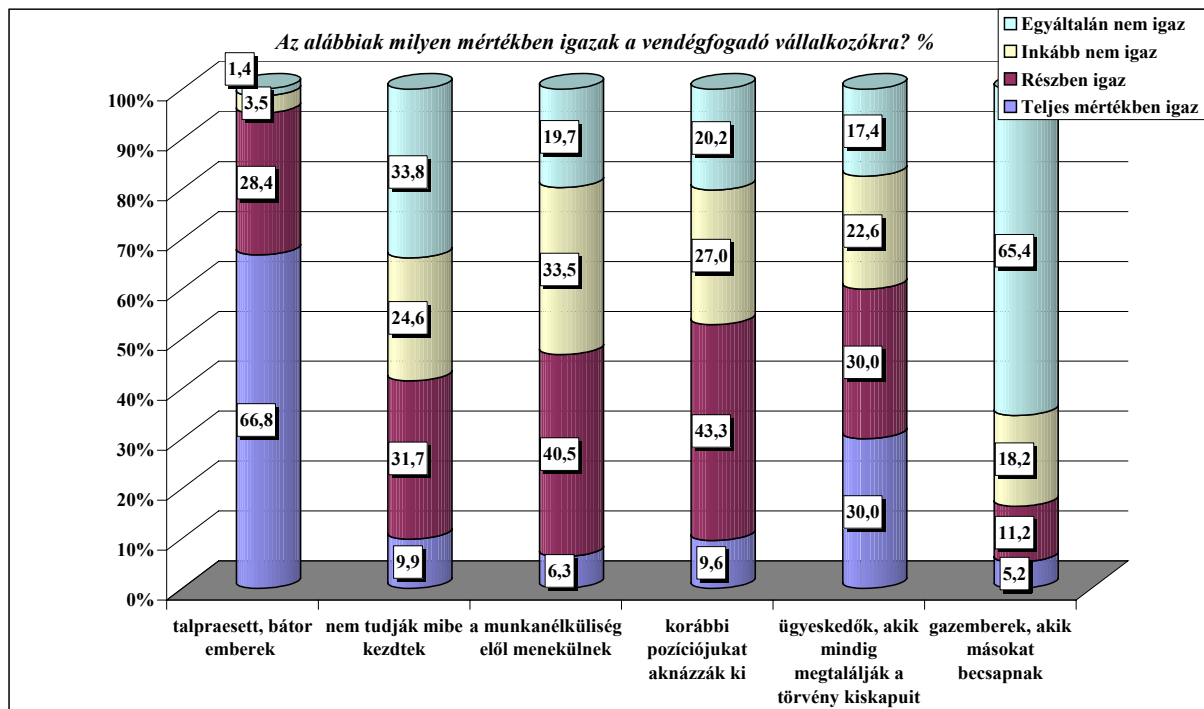
A megkérdezettek szerint „mennyiségileg” legtöbb segítséget a család nyújthatna, majd ezt követi a helyi önkormányzat, valamint a helyi intézmények és szervezetek szerepe.

Az egyes módozatok közül szervezésben nyújtott segítséget tartják a legfontosabbnak. Gazdasági síkon a rokonok és barátok által nyújtott segítség kevésbé hangsúlyos. Ezen intézmények szerepére visszatérünk a személyes segítségnyújtások tárgyalása során

13. ábra



14. ábra

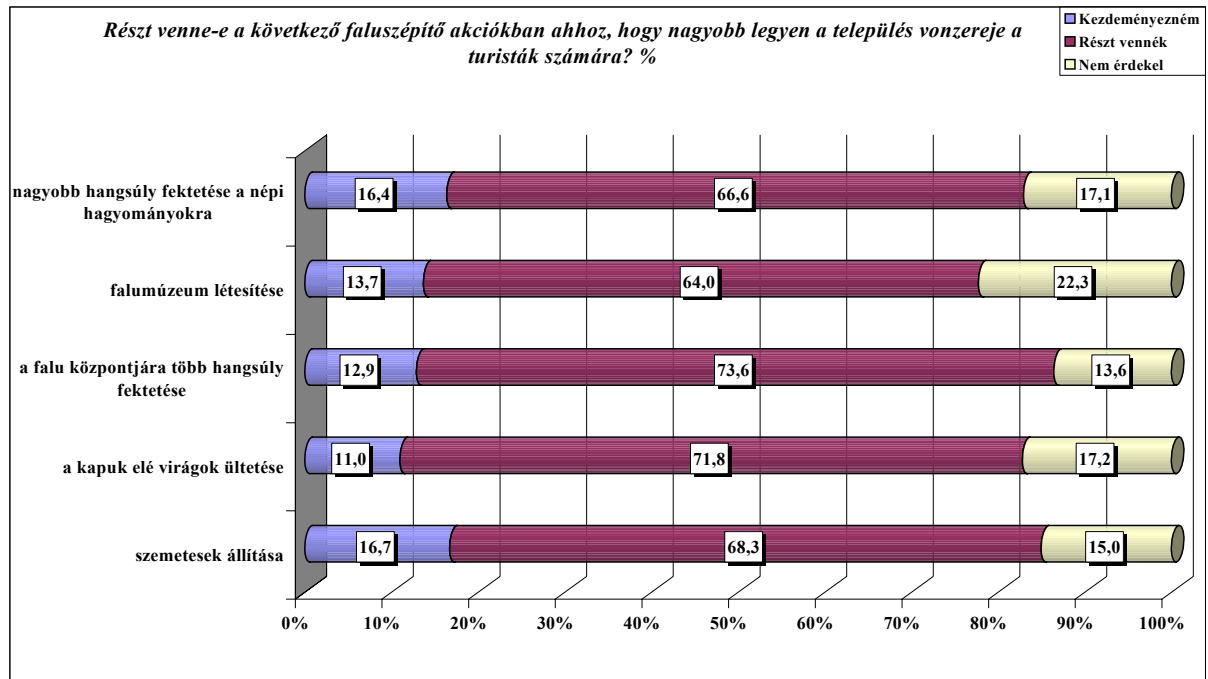


Hat állítást fogalmaztunk meg a faluturizmussal foglalkozó vállalkozókkal kapcsolatban és arra kértük a válaszadókat, hogy értékeljék ezeket annak függvényében, hogy milyen mértékben tartják jellemzőnek. Egy pozitív és öt negatív állítás. A lakosság kétharmada úgy gondolja, hogy ezek az emberek teljes mértékben talpraesett, bátor emberek, egyharmaduk úgy gondolja, hogy ügyeskedők, akik mindig megtalálják a törvény megkerülésének lehetőségeit. A negatív kijelentések közül a legkevésbé érvényesnek a következőket tartották:

- a lakosság kétharmada nem fogadja el az a kijelentést, mely szerint a turizmussal foglalkozók gazemberek, akik becsapnak másokat;

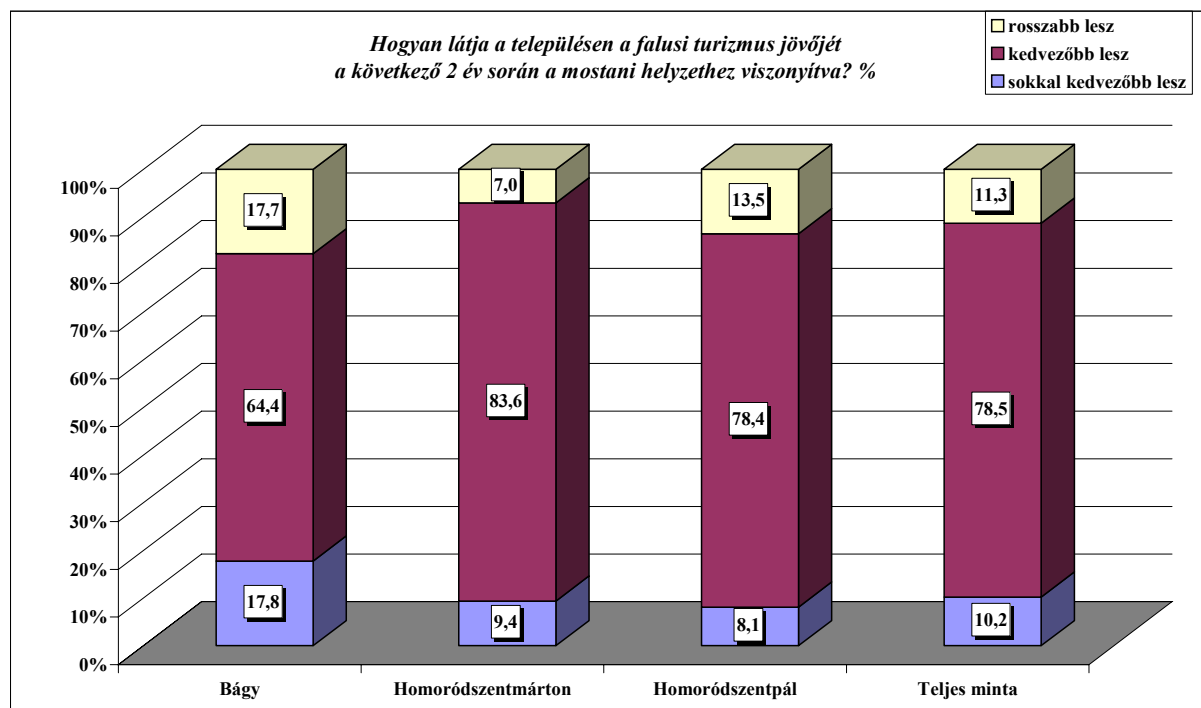
- egyharmaduk nem fogadja el azt, a kijelentést, mely szerint a turizmussal foglalkozó emberek nem tudják, hogy mibe kezdtek.

15. ábra



A helybeliek cselekvési mintázatait hipotetikus helyzetek felvázolása révén vizsgáltuk. Felsoroltunk öt lehetőséget, amelyekkel a falut vonzóbbá lehetne tenni a turisták számára, és megkérdeztük, hogy kezdeményeznének-e vagy részt vennének-e ilyen tevékenységekben. Falumúzeum létesítését tartják a legkevésbé fontosnak, ugyanis ilyen intézmény már létezik. A lakosság nagy része inkább résztvevője lenne a tevékenységeknek, és csak kevesen töltenék be a kezdeményezők szerepkörét, akikre ugyanakkor nagy szükség lenne. A mintaadók és mintakövetők aránya mindegyik tevékenységtípusnál hasonlóan alakult.

16. ábra

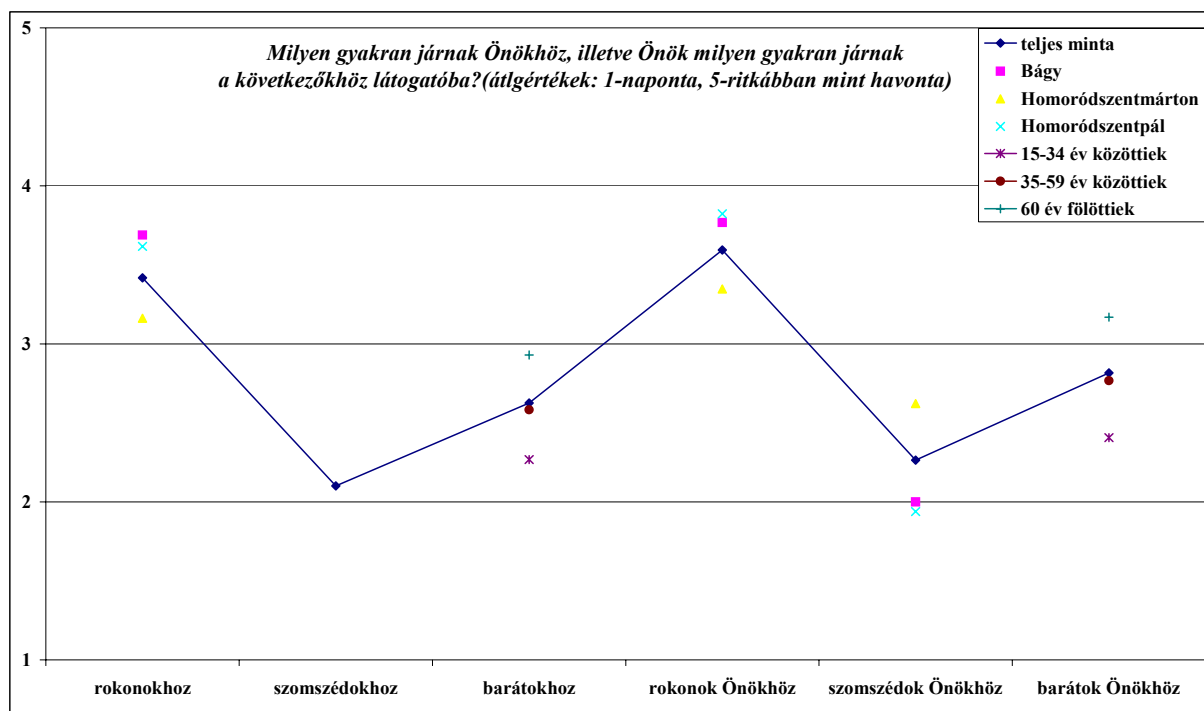


A következő kérdéscsoport arra irányult, hogy a helyiek hogyan is látják az elkövetkező két évben a turizmus esélyeit, a jelenlegi helyzethez viszonyítva. Bágy lakossága, akárcsak a faluturizmus potenciális hatásait tekintve, a faluturizmus jövőjével kapcsolatban is pesszimistább, a másik két település népességéhez viszonyítva. Leginkább a községközpont lakói fűznek reményeket, elvárásokat a faluturizmushoz, de elmondható, hogy a lakosság egésze a faluturizmust jövőbeli helyzetét jobbnak látja, a jelenlegihez képest.

Családon belüli viszonyok, rokoni, szomszédi és baráti kapcsolatok

Az utolsó kérdéscsoport a személyes kapcsolatokat célozta. Az ünnepek alkalmával tett és fogadott látogatások a ceremoniális kapcsolatok fontosságát, erejét mutatják meg, amelyek gazdasági tranzakciók során is hasznosíthatók. A 17. ábrán látható, hogy a szomszédok kölcsönös látogatása a leggyakoribb, míg a rokonoké a leginkább ritka. A barátság, mint „választott” kapcsolattípus fontossága a szomszédi és rokoni kapcsolatok között foglal helyet. Az említett ábrán megfigyelhető néhány olyan érték is, amely szignifikánsan eltér a minta átlagától. A szakirodalom néhány idevonatkozó empirikus tanulmánya is alátámasztja, hogy az idősebbek kevesebb kapcsolatot tartanak fenn, amelyekre fokozottan jellemző a homogenitás. Ezzel ellentétben a fiatalabb generációk kapcsolatai heterogénebbek és a baráti, munkatársi kapcsolatok kapnak nagyobb hangsúlyt. Érdekes módon az ünnepek alkalmával történő rokoni látogatások fontosabbak a községközpont lakói körében, mint a többi településen, és fordítva, a szomszédi látogatások kevésbé gyakoriak.

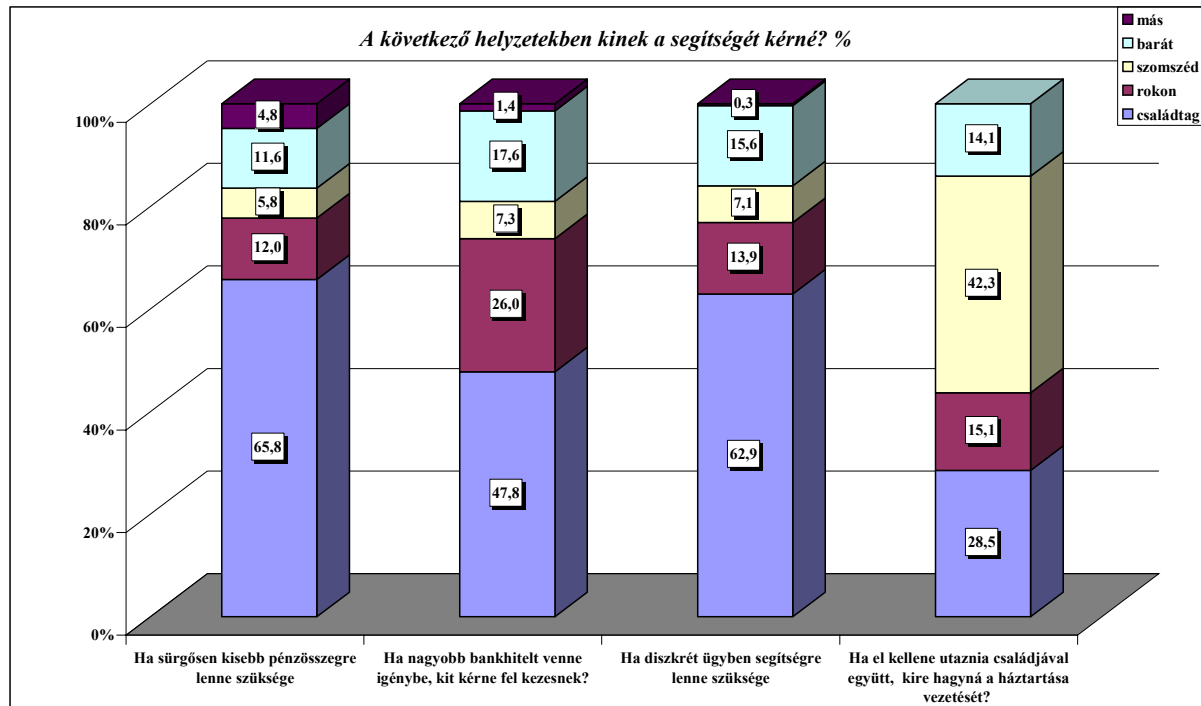
17. ábra



Meghatároztunk négy olyan, segítségnyújtásra vonatkozó hipotetikus helyzetet, amelyek közül kettő anyagiakkal, kettő pedig személyes problémákkal kapcsolatos, de mindegyik bizalmi kapcsolatokat igényel. A családnak jut a legnagyobb szerep, míg a negyedik esetben a szomszédok segítsége a legfontosabb. A rokoni és baráti kapcsolatok kölcsönök felvételekor kerülnek előtérbe, amikor például kezesre van szükség egy nagyobb összeg felvételéhez. Ahogyan azt a turisztikai tevékenység beindításához igényelt segítségnyújtás esetén már kiderült, a család szerepe úgy az anyagi, mint a személyes ügyek megoldása esetében elsődleges. Tehát gazdasági tranzakciókban is a családra hagyatkoznak

leginkább válaszadóink, ezt a jellemzőt pedig a tradicionális társadalom sajátosságaként valamint a tradicionális és modern közötti átmenet velejárójaként tételezzük, a posztindusztriális társadalomban ugyanis az anyagi, szakmai és személyes, magánéleti kapcsolatok hangsúlyosabban elkülönülnek.

18. ábra



Következtetések

A továbbiakban áttekintjük a vizsgálat legfontosabb eredményeit, amelyek a hasznosak lehetnek helyi és kistérségi szintű stratégiák kidolgozása során.

A családok anyagi helyzetére és tulajdonára vonatkozó kérdéseket óvatossággal kell kezelni, ugyanis ezekről a legnehezebb pontos információkhoz jutni, az esetek többségében azoknak vagyunk hajlandóak válaszolni, akikben bízunk. Részben ezért választottunk helybeli kérdezőbiztosokat. A megkérdezettek anyagi helyzete, mind azok szubjektív megítélése, mind az objektív mutatók alapján viszonylag gyengének mondható. A háztartások infrastrukturális szempontból közepesen felszereltek, kivételt képeznek a bányai lakások, amelyek gyenge infrastruktúrával rendelkeznek.

Az individuális humán tőkével való ellátottság szempontjából viszonylag alacsony a helyi lakosság által birtokolt tőkemennyiség, erre a következtetésre az iskolai végzettség (inkorporált humán tőke) és a család tulajdonában lévő könyvek száma (materializált humán tőke) alapján jutottunk.

Az országos átlaghoz hasonlóan, a helyiek többsége 2 hektár alatti szántóföldet művelnek meg, néhány mezőgazdasági géppel rendelkeznek, állattartással foglalkoznak, jelentős mezőgazdasági bevételt a tejtermelés és –értékesítés képez. A válaszadók ismeretei a mezőgazdasági támogatásokkal kapcsolatban hiányosak, ez a közeljövőben megoldandó probléma. A helyiek csak néhány támogatás típust ismernek, ami azt sejteti, hogy nem is használják ki ezeket a forrásokat. A földek bére adásának és/vagy vételének lehetőségét nem tekintik jövedelemforrásnak. Ez igaz a mezőgazdaságra is, amely leginkább a saját szükségletek fedezésében játszik elengedhetetlen szerepet. Általánosan elmondható, hogy a helyiek a mezőgazdaság jövőjéről pesszimistán vélekednek.

A helyi, közösségi infrastruktúrát illetően ismerik és elismerik az eddigi megvalósításokat, és a jövőben várják a víz és gázhálózat kiterjesztését az egész községre, a csatornázás és az utak problémájának kezelését.

A vizsgált településeken gyakorlatilag még nem működik faluturisztikai tevékenység, de létezik bizonyos fogékonyság erre a tevékenységi területre, létezik ugyanis egy olyan réteg, amely bekapcsolódna, ha lenne ilyen kezdeményezés. Leginkább a fiatalok és középkorúak nyitottak erre. A vállalkozások terén úgy tűnik, a helyiekből hiányzik a kezdeményező, újító szellem, a merészség. Szükségük van működő modellekre és elsősorban szervezésbeli segítségre. Minden közösségnek szüksége van saját újítókra, ezért fontos lenne minél hamarabb beazonosítani és bevonni őket a helyi fejlesztési tervekbe. Passzivitásukat sokan indokolják a lehetőségek, pénz, idő és energia hiányával. De abban az esetben, ha a falu közössége turizmusba fektetne be 58,7% fogadna vendégeket és 50% módosítaná házáat az engedélyek megszerzésének érdekében. Meg kell említenünk azt is, hogy a helyiek többsége úgy gondolja, hogy aki turistákat fogad annak rendelkeznie kell működési engedéllyel. Ez visszavezethető úgy a törvénytiszteletre, mint az irigységre. A helyi közösségben létezik igény az együttműködésre, ugyanis a faluturizmussal foglalkozók inkább választanák a szervezett tevékenységi formákat.

A vizsgált településeken igény van szaktanfolyamok indítására, a válaszadók egyötöde részt venne mezőgazdasági képzéseken, míg egyharmaduk turisztikai képzésen. A tanfolyamok, képzések térítésmentessége esetén a résztvevők aránya 55%-ra emelkedne. A helyiek hiányos idegen nyelv ismerete problémát jelenthet külföldi vendégek fogadása esetén.

A turizmust általában úgy tekintik, mint egy biztos jövedelemforrást, de más falvak példájából is kitűnik, hogy csupán egy kiegészítő és szezonális jövedelemforrást jelent. A három település lakosságának pozitív viszonyulását jelzi, hogy leginkább a turizmus előnyeit és kedvező hatásait említik, és nem beszélnek hátrányokról. Pessimistábbnak tűnnek a bányai lakosok, amely elsősorban a falu elszigeteltségének és elöregedtségének tulajdonítható.

A turisztikai tevékenységek támogatására anyagi segítséget az államtól, szervezésbeli segítséget a családtól, a helyi önkormányzattól és helyi szervezetektől várnak. A család foglalja el az első helyet más segítségnyújtási helyzetekben is, amelyet a szomszédság, a barátok és a rokonság hasonló szerepe követ, kis generációs és származási különbségekkel.

A turizmus jövőjét általában kedvezőbbnek ítélik meg a helyiek, a jelenlegi helyzethez viszonyítva.