

Az erdélyi magyar kulturális intézményrendszeréről

A határon túli magyar közösségek intézményeit az utóbbi másfél évtized társadalomtudományi kutatásainak viszonylag gyakori témája volt. Az itt következő elemzés az erdélyi magyar intézményrendszer egy szegmensét, a kulturális intézményeket mutatja be. Az elemzés alapjául szolgáló kutatásra a Nemzeti Kulturális Örökség Minisztériuma megbízásából került sor, a kutatást a MTA Kisebbségkutató Intézete határon túli magyar kutatóintézetek közreműködésével végezte el. A kutatás eredményeként öt Magyarországgal szomszédos országban került sor a kulturális intézmények feltérképezésére. Erdélyben a Max Weber Társadalomtudományi Kutatóközpont és a csíkszeredai Regionális és Antropológiai Kutatások Központja vett részt a kutatás kivitelezésében. A csíkszeredai műhely Brassó, Hargita, Kovászna és Maros megyékben, a MWTK a fennmaradó 11 megyében végezte a felmérést. Az adatfelvételre 2003 június-júliusában került sor.

Minden kisebbségi magyar intézmény-vizsgálat esetén felmerül a vizsgálandó intézmények körének definiálási illetve behatárolási problémája. Esetünkben az intézmények „magyar” jellege tekintetében a kutatási koncepció inkluzív volt, a kutatást olyan dominánsan nem magyar intézményekre is kiterjesztettük, amelyek bizonyos mértékben a magyar kultúrát is szolgálják (pl. magyar állománnyal is rendelkező, amúgy román állami könyvtárakra, múzeumokra stb.). A kutatás kulturális intézményekre korlátozása a kutatási koncepció sajátos újítása. Mint ismeretes, a romániai magyar intézményrendszer kutatására az utóbbi 13 évben több ízben is sor került. E kutatások közös vonása volt, hogy a kisebbségi intézményrendszert „civil” intézmények együtteseként képzelték el, feltehetően az emlékekben még elevenen élő totális állami (azaz román) intézményrendszerrel szemben. E civil-szféra kutatások az intézmények jogi státusa alapján határolják be a kutatóintézmények körét, azt a non-profit szervezetekre terjesztve ki (pl. Horváth-Deák-Sala kutatása 1995-ben¹). E kutatásokkal szemben jelen vizsgálat lényeges újítása, hogy csak egy bizonyos profilú (kulturális) intézmények felmérését tűzve ki célul, a magyar „civil” szférának csak egy részére terjed ki, ugyanakkor kiterjed olyan

¹ Horváth István-Deák Sala Zsolt: A romániai magyar egyesületek és alapítványok szociológiai leírása. *Korunk* 1995/11

intézményekre, amelyeket a közelmúlt kutatási gyakorlata nem tekintett „magyar” kutatási terepnek (magyar vonatkozású állami és önkormányzati intézmények).

A kutatandó intézmények tevékenységterület szerinti behatárolása további nehézségeket vethetne fel. Egy tágabb kultúra-fogalom értelmében minden intézmény kulturális jellegű is, amennyiben a magyar nyelven művelt kultúra fenntartója. E latens funkció értelmében vett kulturális jelleg annál jobban felértékelődik, minél inkább egy dominánsan más nyelvű környezetben található egy magyarul működő intézmény, és (talán) ezzel párhuzamosan tűnik egyre kevésbé fontosnak speciális tevékenysége. E nézőpontból jóval több intézmény tekinthető kulturális jellegűnek, mint a lokálisan többségben levő kisebbségi magyar nézőpontból, mely utóbbiból nézve a latens kulturális funkció nem válhat céllá, ehelyett az intézmények jelentős része valamilyen speciális tevékenységterületű intézményként határozza meg magát (pl. szociális, tudományos, oktatási, gazdasági stb. intézménynek). E probléma esetünkben nagyrészt kiküszöbölődött azáltal, hogy a kutatásba bevonandó intézmények tevékenységterület szerinti behatárolása előre meghatározott tevékenység-kategóriák segítségével történt. Ezek alapján a kutatás négy főbb intézménytípusra, (valamint ezeken belül összesen további tizenhat altípusra) terjedt ki: **közgyűjteményekre** (könyvtárak, levéltárak, múzeumok és egyéb gyűjtemények), **kiadókra, írott és elektronikus sajtóra** (könyvkiadók, sajtó, elektronikus média, internetes portálok), **művészeti intézményekre** (színház-opera-bábszínház, zeneművészeti csoportok, táncművészeti csoportok, irodalmi körök, képző-, ipar-, fotó-, népművészeti alkotóműhelyek, filmművészeti alkotóműhelyek, ismeretterjesztő, honismereti/helytörténeti szervezetek) valamint **komplex kulturális szervezetekre** (több kulturális tevékenységet gondozó szervezetek, mint kultúrházak, művelődési házak és egyesületek, ifjúsági szervezetek, rendezvényszervezők).

Az egyházak, az RMDSZ helyi szervezetei, a közigazgatási intézmények, a tudományos intézmények stb. tehát nem kerültek be a kutatásba, két speciális helyzetet kivéve, amennyiben intézményhiányos szórványtelepüléseken ezek valamelyike kulturális intézményi funkciót tölt be, illetve amennyiben másodlagos tevékenységként a fent felsorolt területekhez tartozó valamely tevékenységet külön egységnek, alintézménynek tekinthető keretek között lát el (pl. könyvtárműködtetést, folyóirat kiadást, stb.).

A fenti intézménybehatárolásoknak megfelelően a kutatás első fázisában különböző intézmény-nyilvántartások felhasználásával egy listát állítottunk össze a lekérdezendő intézményekről, kérdezőbiztosaink így megadott címeiken pontosan megnevezett intézményeket

kellett felkeressenek. Az adatfelvételre két fázisban került sor. Az első megbízatás során a kérdezőbiztosok a kérdőívek kitöltése mellett minden szervezettől további szervezet-neveket és címeket kértek, a listáról esetleg lemaradt intézmények felderítése céljából. A második fázisban az első adatfelvételi periódusban fel nem keresett, vagy el nem ért szervezetekhez még egyszer kiküldtünk kérdező-biztosokat, ám ez alkalommal a listát kiegészítettük az időközben feltárt intézménycímekkel. E módszernek köszönhetően feltételezzük, hogy kutatási régióinkban a lekérdezett kulturális intézmények száma megközelíti a létező intézmények számát. Mivel azonban e két szám egymáshoz közelítése nagymértékben a kérdezőbiztosok felderítő képességén is múlott, az egyes kisebb térségekben feltehetőleg változó mértékben maradtak fel nem derített intézmények is. Legjobban felderített megyékként kiemelhetjük Beszterce-Naszód, Arad és Szatmár megyéket, a legkevésbé feltérképezett térségként pedig feltétlenül meg kell említenünk Fehér megyét.² Bár Maros, Hargita és Kovászna megye esetében az adatfelvételt nem mi végeztük az adatbázis alapján nagy valószínűséggel arra következtethetünk, hogy itt is vannak a belső-erdélyi régióhoz hasonló egyenlőtlenségek. Leginkább Maros megye és különösképpen Marosvásárhely alul, illetve Hargita megye felülreprezentáltságát szükséges kiemelnünk.

A továbbiakban az intézmények területi és tevékenységterület szerinti megoszlását, az intézményalapítások időbeli alakulását, és az intézmények működésének főbb jellemzőit tekintjük át. Ez utóbbi fejezet keretében sort kerítünk a működési forma, ingatlanhasználat, eszközellátottság, személyzet és gazdálkodás kérdéseinek tárgyalására.

Az intézmények területi és tevékenységterület szerinti megoszlása

A kutatás során Erdélyben összesen 1632 intézmény adatait sikerült rögzíteni. Ez az összesen feltérképezett 2812 Magyarországon kívüli magyar kulturális intézmény majd hatvan százalékát képezi.

1. táblázat. A kulturális szervezetek megoszlása országoként

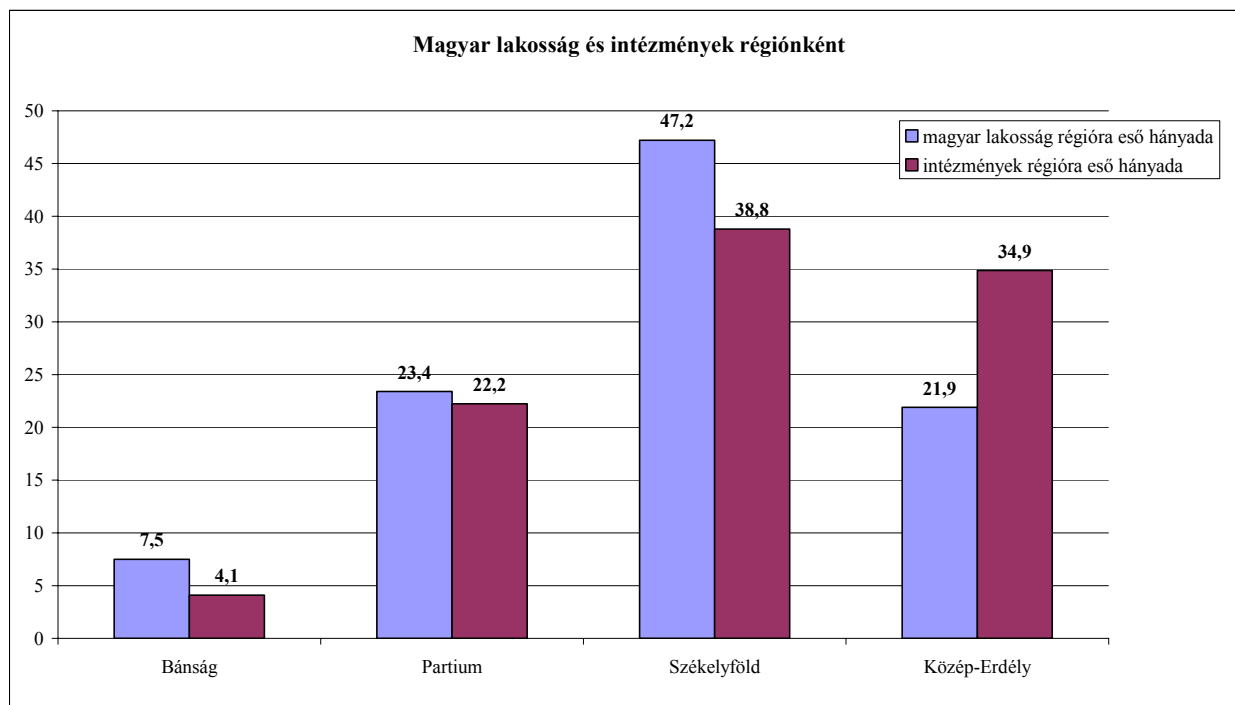
Szerbia-Montenegro	14,2%
Románia	59,5%
Szlovákia	20,0%

² Fehér megyében Gyulafehérvár és környéke teljesen kimaradt, míg Nagyenyed környéke, illetve a megye északi részén lévő magyar falvakban viszonylag számos intézmény került lekérdezésre.

Szlovénia	0,6%
Ukrajna	5,7%

Erdély területét Bánság, Partium, Közép-Erdély és Székelyföld régiókra osztva³ a legtöbb felmért intézmény a Székelyföldön fordul elő, az intézmények 38,8%-a, ezt a közép-erdélyi régió követi az intézmények 34,9%-ával, majd Partium 22,2%-al, legkevesebb intézmény pedig a Bánságban található (4,1%). Várható volna, hogy az egyes régiókban található intézmények aránya megfeleljen az illető régióban élő magyar lakosságnak a teljes erdélyi magyar népességen belüli arányával. Mint az az alábbi ábrából kiderül, ez a feltételezés korántsem helytálló, a közép erdélyi régió intézményi ellátottsága lényegesen meghaladja más régiókéét: míg az erdélyi magyaroknak csak 21,9%-a él e térségben, a kulturális intézmények majd 35%-a itt található. Ezzel szemben míg a Székelyföldön a magyarok majdnem fele él, a kulturális intézményeknek csak 38,8%-a található.

1. ábra



³ Felosztásunkban a Bánságot Temes és Arad megyék alkotják, a Partiumot Bihar, Szatmár és Máramaros megyék, a Székelyföldhöz Hargita és Kovászna megyéket valamint Maros megye magyar többségű területeit soroltuk. A

A felkeresett intézmények megyék közti megoszlását nézve megállapítható, hogy a közép-erdélyi régió belül Kolozs megye az, amelyben az intézmények aránya meghaladja a magyar lakosság arányát: míg az erdélyi magyarok 8,6%-a lakik a megyében, az összes szervezetek 15%-a található itt. Ez a magas arány természetesen nem annyira a megyére, mint inkább az Erdély kulturális központját képező Kolozsvárra jellemző, a megyén belüli szervezetek 78%-a ugyanis Kolozsváron található (azaz a Kolozsvárt leszámítva a megye egészének intézmény-ellátottsága nem jobb mint más megyéké).

Településtípusonként nézve a lekérdezett intézmények megoszlását azt a nem meglepő eredményt találjuk, hogy városon sokkal magasabb az intézményekkel való ellátottság: bár az erdélyi magyarság 47 százaléka él falun, a kulturális intézmények 59,1%-a városon található.

2. táblázat. Az intézmények megoszlása településtípusok szerint

Régió	Településtípus			N
	megyeközpont	város	falu	
Bánság	50,7	11,9	37,3	67
Partium	47,1	15,2	37,7	363
Közép-Erdély	51,0	20,7	28,3	569
Székelyföld	17,1	28,4	54,5	633
Összesen	36,9	22,1	40,9	1632

Az intézmények településtípusok szerinti megoszlása régióként eltérő. Míg a Székelyföldön az intézmények több mint fele falun található, és csak 17,1%-a a két megyeközpontban, a közép-erdélyi térségben az intézmények több mint fele a megyeközpontokban található, és kevesebb mint egyharmaduk falun. Míg tehát a Székelyföldre a falusi intézmények magas aránya mellett a kisvárosi intézmények relatív magas aránya jellemző, a közép-erdélyi és bánsági régiókban a megyeközpontokban található több intézmény.

Településenként vizsgálva az intézmények megoszlását két kiugró centrumot láthatunk, melyeken együtt az összes intézmények 17,6%-a található. A közép-erdélyi régió központjában, Kolozsváron található az intézmények 11,5%-a, a Partiumban hasonlóan kulturális centrumot képező Nagyváradon pedig az összes intézmények 6,1%-a. E két központot két székelyföldi kulturális központ, Csíkszereda és Székelyudvarhely követi, melyeken együtt az összes intézmények 8,5%-a található. A sor megyeközpontokkal folytatódik tovább, melyek között a

fentiekén kívüli megyékből áll Közép-Erdély, azaz Hunyad, Fehér, Szeben, Brassó, Maros megye nem Székelyföldi

székelyföldi kisvárosok is megjelennek (Székelykeresztúr, Gyergyószentmiklós és Szentegyháza). A megyeközpontok köréből Szatmárnémeti ugrik ki aránylag magas intézményszámmal (3%). A felsorolásban feltűnő, hogy a Hargita megyei székely kisvárosok, Csíkszereda, illetve Székelyudvarhely Marosvásárhelyt messze meghaladó esetszámmal szerepelnek. Ez valószínűleg nem Marosvásárhely a reális intézményi súlyát, hanem a felvételen való alulreprezentáltságát tükrözi.

3. táblázat. Az intézmények aránya néhány erdélyi városban

Kolozsvár	11,5%
Nagyvárad	6,1%
Csíkszereda	4,4%
Székelyudvarhely	4,1%
Szatmárnémeti	3,0%
Marosvásárhely	2,3%
Sepsiszentgyörgy	2,3%
Brassó	1,6%
Zilah	1,4%
Nagybánya	1,3%
Beszterce	1,3%
Székelykeresztúr	1,3%
Arad	1,1%
Gyergyószentmiklós	1,0%
Szentegyháza	1,0%
Temesvár	1,0%
Összesen	44,5%

Az intézmények tevékenységterületének megállapításához és besorolásához az előzetesen megállapított kategóriákat használtuk, vagyis az egyes intézmények négy tágabb intézménykategórián belül (közgyűjtemények, kiadók-sajtó, művészeti intézmények és csoportok, valamint komplex tevékenységű kulturális intézmények) további típusokba voltak sorolhatók.

Ha a komplex kulturális tevékenységű szervezetek magas arányát az alacsony fokú specializáció jelének tekinthetjük, akkor Erdély kulturális intézményrendszerének legjellemzőbb vonása az alacsony fokú szakosodottság, hiszen az itt található összes intézmények 41,8%-át a komplex intézmények képezik, amely arány 5%-al magasabb mint a kárpát medencei magyar

intézmények összességének esetében (mely esetben a komplex intézmények aránya 36,9%). A komplex intézmények magas aránya másrésztől természetesen a szakosodott intézmények hiányát jelenti, mindössze két további intézménytípus aránya haladja meg jelentősebb mértékben a kárpát-medencei átlagot, a zene- és táncművészeti intézményeké.

Az össz-erdélyi adatok jelentős regionális eltéréseket fednek. Legjelentősebbnek ezek közül az írott sajtó intézményeinek regionális eltérései tűnnek, míg Székelyföldön ezek aránya nem éri el a 4%-ot, a közép-erdélyi régióban arányuk majdnem 13%. Ezzel szemben a Székelyföld jellegzetes intézménytípusának tekinthetők az elsősorban tájházakat fedő „egyéb gyűjtemények”. A zeneművészeti csoportok Bánság kivételével egész Erdélyben gyakoribbak mint a Kárpát-medencében, a táncsoportok szintén a Székelyföldön gyakoribbak.

4. táblázat. Az intézmények tevékenység típus szerinti megoszlása regionálisan

Intézménytípus	Kárpát-medence	% Erdély	N Erdély	Bánság	Partium	Közép-Erdély	Székelyföld
Könyvtár	11,5	11,1	181	7,5	11,3	10,5	11,8
Levéltár	0,4	0,1	2	0,0	0,3	0,0	0,2
Múzeum	2,6	2,8	46	7,5	3,3	1,1	3,6
Egyéb gyűjtemény	2,2	2,0	33	1,5	0,0	0,9	4,3
Kiadó	2,7	1,8	29	0,0	2,5	2,1	1,3
Sajtó	9,7	8,6	140	14,9	9,1	12,8	3,8
Elektronikus sajtó	1,8	1,7	28	3,0	1,7	1,6	1,7
Internetes portál	0,4	0,3	5	0,0	0,3	0,2	0,5
Színház	3,6	3,6	59	3,0	2,8	3,0	4,7
Zeneművészeti csoport	10,7	11,6	189	1,5	12,1	12,7	11,4
Táncművészeti csoport	5,8	6,4	104	7,5	3,0	5,1	9,3
Irodalmi kör	1,2	1,3	21	6,0	0,8	1,1	1,3
Képző-, ipar- művészeti csoport	2,2	1,8	30	0,0	0,8	1,2	3,2
Filmművészeti csoport	0,3	0,2	3	0,0	0,0	0,2	0,3
Ismeretterjesztő-honismereti	7,9	4,9	80	6,0	3,3	5,8	4,9
Komplex tevékenységű	36,9	41,8	682	41,8	48,8	41,8	37,8
Összesen	100,0	100,0	1632	100	100	100	100

Könyvtárak. A Bánság könyvtárakkal gyengén ellátott területnek bizonyult. A két megyei könyvtár nem bizonyult részlegesen magyar jellegű tevékenységűnek, az Aradon talált két könyvtárt a Kölcsey Egyesület valamint az EMKE működteti. A bánsági összesen öt lekérdezett könyvtár közül a másik három magyar többségű községek önkormányzatai által működtetett községi könyvtár (kettő az Arad megyei Kisiratoson és Nagyzeréden, egy a Temes megyei Végváron).

5. táblázat. A könyvtárak megoszlása régiók és településtípusok szerint.

	N	%	Településtípus szerint			Összesen településtípus szerint
			megyeközpont	város	falu	
Bánság	5	2,8	40	0	60	100
Partium	41	22,7	22,0	17,1	61,0	100
Közép-Erdély	60	33,1	46,7	23,3	30,0	100
Székelyföld	75	41,4	12	25,3	62,7	100
Összesen	181	100	26,5	22,1	51,4	100

A Partiumban a könyvtárak 22,7%-a található, egyharmaduk Közép-Erdélyben, 41,4%-uk pedig Székelyföldön. A magyar többségű területeken többségben vannak a községi könyvtárak, a közép-erdélyi régióban viszont erősen a megyeközpontokban koncentrálódnak (elsősorban Kolozsváron, ahol a Kolozs megyei 23 közül 19 található).

A falvakon található könyvtárak nagy része az önkormányzatok által működtetett, költségvetési könyvtár (az összes falusi könyvtárak 85%-a). A városi könyvtárak esetében szintén a költségvetési forma dominál, a megyeközpontokban viszont egyforma arányban találhatók költségvetési, alapítványi-egyesületi, illetve nem bejegyzett szervezeti háttérrel működtetett könyvtárak. A nem költségvetési könyvtárak helyszíneként kiemelkedik Kolozsvár, ahol az alapítványi-egyesületi háttérrel működtetett könyvtárak majd egyharmada található (30-ból 9), de a jogilag nem bejegyzett szervezetek által működtetett könyvtáraknak is az egynegyede itt található (27-ből 7).

6. táblázat. A könyvtárak megoszlása településtípus és működési forma szerint

Településtípus	N	%	Működési forma			Összesen
			költségvetési	alapítványi egyesületi	egyéb, nem bejegyzett	
megyeközpont	48	26,5	36,2	34,0	29,8	100
város	40	22,1	58,3	27,8	13,9	100

falu	93	51,4	85,7	4,4	8,8	100
összesen	181	100	66,7	17,2	15,5	100

Levéltárak. Levéltárat mindössze kettőt sikerült lekérdezni, ezek a Királyhágómelléki Református Egyházkerület Levéltára valamint az udvarhelyi Református Egyházmege Levéltára.

Múzeumok. Az összesen lekérdezett 46 múzeum fele a Székelyföldön található, egynegyede a Partiumban, a többi egyenlően oszlik meg a közép-erdélyi és a bánsági régióban. A székelyföldi múzeumok nagy száma a falusi tájházak- emlékházak elterjedtségének tulajdonítható, e régióban a múzeumok több mint fele e kategóriába tartozik.

7. táblázat. A múzeumok megoszlása régiók és településtípusok szerint

	N	%	Településtípus			Összesen
			megyeközpont	város	falu	
Bánság	5	10,9	40	20	40	100
Partium	12	26,1	41,7	16,7	41,7	100
Közép-Erdély	6	13,0	50	0	50	100
Székelyföld	23	50	8,7	39,1	52,2	100
Összesen	46	100	26,1	26,1	47,8	100

A múzeumok körében működési forma tekintetében dominálnak a költségvetésiek. Az alapítványi-egyesületi háttérrel működtetett múzeumoknál gyakoribbak a nem bejegyzett intézmények keretében vagy formájában működtetett múzeumok, ez utóbbiak elsősorban falun fordulnak elő.

8. táblázat. A múzeumok működési formája településtípusok szerint

	N	%	Településtípus (%)			összesen
			költségvetési	alapítvány egyesület	egyéb nem bejegyzett	
megyeközpont	12	26,1	83,3	0	16,7	100
város	12	26,1	83,3	16,7	0	100
falu	22	47,8	42,9	14,3	38,1	100
összesen	46	100	64,4	11,1	22,2	100

Egyéb gyűjtemények. Az egyéb gyűjtemények kategóriába besorolt 33 intézmény között leggyakoribbak a képtárak-galériák, ezekből összesen 13 került be a kataszterbe. Ezeket előfordulási gyakoriság tekintetében az emlékházak, tájházak követik, összesen tíz. E gyűjteménytípus tehát megoszlik a múzeumok és egyéb gyűjtemények között, ez azonban nem jelent feltétlenül hibás besorolást: mivel a besorolásban a kérdezőbiztosok nagyfokú autonómiával rendelkeztek, esetenként a felkeresett intézmény képviselőjével közösen eldönthették, hogy adott (rendszerint falun található, előre nem ismert) gyűjteményt milyen intézménytípusba találóbb besorolni. Az egyéb gyűjteménynek tekintett tájházakat, emlékházakat tehát olyan intézményeknek kell tekintenünk, amelyet célja vagy állománya alapján kérdezőbiztosaink jobbnak láttak e típusba sorolni.

Ez az intézménytípus a Székelyföldön a legelterjedtebb, a 33 intézményből 27 e régióban található, nagy része pedig falun (22).

Kiadók. Kiadót összesen 29-et találtunk, amelyek hét településen működnek. Kolozsvár és Nagyvárad a könyvkiadás két kiemelkedő központja, 10 illetve 9 kiadó található e két városban. Őket a két székelyföldi megyeközpont, Csíkszereda és Sepsiszentgyörgy követi, 3 illetve 4 kiadóval. Egy-egy kiadó adatait rögzítettük Marosvásárhelyen, Déván és Gyergyószentmiklóson, ez utóbbi az egyetlen nem megyeközpont-státusú település amelyen kiadót találtunk.

9. táblázat. A kiadók megoszlása településenként

Település	Kiadók száma
Kolozsvár	10
Nagyvárad	9
Sepsiszentgyörgy	4
Csíkszereda	3
Déva	1
Gyergyószentmiklós	1
Marosvásárhely	1
Összesen	29

A kiadók tehát nagyjából egyenlően oszlanak meg a Székelyföld, Közép-Erdély és a Partium között. Működési forma tekintetében dominál közöttük a gazdasági szervezeti forma, amely mellett alapítványi és költségvetési formában is működnek kiadók (4 illetve 3).

10. táblázat. A kiadók működési formája

Működési forma	Kiadó száma
Költségvetési intézmény	3
Alapítvány	4
Gazdasági szervezet	21
Összesen	28

Írott sajtó. Írott sajtóterméket 140-et találtunk, az összes Magyarországon kívüli, kárpát-medencei magyar írott sajtótermék több mint fele Erdélyben található. Ezek több mint fele a közép-erdélyi régióban található (52,1%), közel egynegyede a Partiumban, a Székelyföldön kevesebb mint 20%-a, a Bánságban pedig 7,1%.

11. táblázat. Az írott sajtótermékek megoszlása régiók és településtípus szerint

Régió	N	%	Településtípus (%)			Összesen
			megyei központ	város	falu	
Bánság	10	7,1	90	10	0	100
Partium	33	23,6	57,6	30,3	12,1	100
Közép-Erdély	73	52,1	84,9	9,6	5,5	100
Székelyföld	24	17,1	29,2	41,7	29,2	100
Összesen	140	100	69,3	20,0	10,7	100

A sajtótermékek megjelenési helyei elsősorban a megyeközpontok, ez különösen így van a közép-erdélyi régióban. Sajátos a sajtótermékek településtípusok szerinti megoszlása a Székelyföldön: más régióktól eltérően itt a városi (nem megyeközpont) sajtótermékek dominálnak, emellett pedig e térségben adják ki a legtöbb falusi sajtóterméket is. A legtöbb sajtóterméket Kolozsváron és Nagyváradon adják ki, Kolozsváron 50 (ez az összes sajtótermékek 35,7%-a), Nagyváradon 15 (10,7%).

A kiadványok profilját nézve leggyakoribbak a közéleti sajtótermékek, érthető módon, hisz a napi és hetilapok nagy része mellett a falun megjelenő lapok nagy része is közéleti jellegű. A sajtótermékek 16,4%-a kulturális és irodalmi kiadvány, 7,8%-a tudományos-szakmai jellegű.

12. táblázat. A sajtótermék típusa

Közéleti	43	30,7
Egyházi	22	15,7
Kulturális	17	12,1

Gyermek-ifjúsági	15	10,7
Egyéb	15	10,7
Társadalomtudományi	7	5,0
Irodalmi	6	4,3
Nincs válasz	5	3,6
Ismeretterjesztő	4	2,9
Természettudományi	3	2,1
Oktatási, pedagógiai	1	0,7
Női	1	0,7
Családi	1	0,7
Összesen	140	100,0

Elektronikus média. Az elektronikus média kategóriában talált 28 intézmény közül 15 rádió, 8 televízió-stúdió, két stúdió pedig egyben rádió-tévé stúdió.

13. táblázat. Az elektronikus média-stúdiók típusa

Televízió	8
Rádió	15
Mindkettő	2
Egyéb	3
Összesen	28

A stúdiók nagy része megyeközpontokban működik, egyéb városokban főként a Székelyföldön található rádió-stúdiók. Az egyetlen falun működő rádió-stúdió a marosfői Fun FM Rádió.

14. táblázat. A stúdiók településtípus szerinti megoszlása

Megyeközpont	19
Város	8
Falu	1
Összesen	28

Internetes portálok. Az internetes portálok kategóriába négy intézmény került, melyek közül kettő csíkszeredai, egy-egy Kolozsváron illetve Szatmárnémetiben működik.

15. táblázat. Internetes portálok

Directweb Kft.	www.csik.ro
Erdély Ma - egy szebb holnapért	www.erdely.com

Média Index Egyesület	www.transindex.ro
Mindent Isten Nagyobb Dicsőségére	www.catholic.ro

Internetes portál jelentősen több működik Erdélyben, szisztematikus feltárásuk azonban a kutatás egészében kismértékű volt, a teljes kárpát-medencei határon túli magyar intézményrendszeren belül összesen 11 internetes portál adatait sikerült rögzíteni (négyet a Vajdaságban, kettőt pedig Ukrajnában).

Az erdélyi öt portál közül kettő egyesületi-, egy alapítványi formában működik, egy gazdasági szervezet, az ötödik nem válaszolt e kérdésre.

Színházak. A tág értelemben vett „színház” kategóriába 34 színház mellett három bábszínház, egy opera (a kolozsvári) és egy pantoním-csoport került, valamint 12 olyan intézmény amely ezekbe az intézménytípusokba nem tudta besorolni magát. Az 51 társulat közül 12 professzionális, 39 amatőr.

16. táblázat. A társulatok típusa

Típus	N
Színház	34
Opera	1
Bábszínház	3
mozgásművészet (pantoním)	1
Egyéb, nincs válasz	12
Összesen	51

A megyeközponti és városi színházak mellett gyakoriak a falusi színjátszó csoportok is, különösen a Székelyföldön, a Bánságban és a Partiumban viszont alig találhatók ilyenek.

17. táblázat. A társulatok megoszlása régió és településtípus szerint

Régió	N	Településtípus (N)		
		megyeközpont	város	falu
Bánság	2	2	0	0
Partium	10	8	1	1
Közép-Erdély	17	8	3	6
Székelyföld	30	2	5	23
Összesen	59	20	9	30

A színházak egyharmada működik költségvetési intézményként, alapítványi és egyesületi formában több mint egyötödük, be nem jegyzett csoportként pedig 42,2 százalékuk.

18. táblázat. A társulatok működési formája.

Működési forma	Esetszám
költségvetési	17
alapítvány	4
egyesület	9
egyéb be nem jegyzett szervezet	25
Nincs válasz	4
Összesen	59

Zeneművészeti intézmények és csoportok. A 183 zeneművészeti intézmény több mint fele énekkar, további hat százalékuk népdalcsoport. Klasszikus-, modern- és népi zenekarok összesen a zeneművészeti intézmények 16,4 százalékát alkotják. A 183 csoport közül mindössze 12 (6,8%) bizonyult professzionálisnak.

19. táblázat. A zeneművészeti csoportok műfaj szerinti megoszlása

Műfaj	Esetszám	Százalék
énekkar	103	56,3
zenekar (klasszikus zene)	17	9,3
zenekar (modern zene)	6	3,3
népi zenekar	7	3,8
népdalcsoport	11	6,0
megzenésített vers	3	1,6
egyéb, nincs válasz	36	19,7
Összesen	183	100

A Bánság a legszegényebb zeneművészeti csoportokban, e régióban egyetlen ilyen találtunk (a nagyszentmiklósi Pro Bartók Társaság). Mind Székelyföldön, mind a Közép-Erdélyi régióban magas a falusi zeneművészeti csoportok száma, a két térség közötti eltérés e téren részben a nagyszámú Kolozsváron tevékenykedő csoport (15) részben a székelyföldi kisvárosi intézmények magasabb számából fakad.

20. táblázat. A zeneművészeti csoportok régió és településtípus szerinti megoszlása

Régió	Esetszám	Százalék	Településtípus (esetszám)		
			megyeközpont	város	falu
Bánság	1	0,5	0	1	0

Partium	44	23,3	16	9	19
Közép-Erdély	72	38,1	20	8	44
Székelyföld	72	38,1	6	20	46
Összesen	189	100	42	38	109

Táncművészeti csoportok. A táncművészeti csoportok falvakra jellemző intézmények, legnagyobb számban a Székelyföldön fordulnak elő. Az adatbázisba került professzionális táncművészeti csoportok száma 7, ami az összlétszám 7,1 százalékát teszi ki.

21. táblázat. A táncművészeti csoportok megoszlása régió és településtípus szerint

Régió	Esetszám	Százalék	Településtípus (esetszám)		
			megyeközpont	város	falu
Bánság	5	4,8	1	0	4
Partium	11	10,6	5	1	5
Közép-Erdély	29	27,9	7	4	18
Székelyföld	59	56,7	5	12	42
Összesen	104	100	18	17	69

Irodalmi körök. Az irodalmi körök leggyakrabban Székelyföldön fordulnak elő, a 21 irodalmi körből 8 itt található.

22. táblázat. Az irodalmi körök megoszlása településtípusonként

Régió	Településtípus (esetszám)			Összesen
	megyeközpont	város	falu	
Bánság	1	1	2	4
Partium	2	1	0	3
Közép-Erdély	3	2	1	6
Székelyföld	1	3	4	8
Összesen	7	7	7	21

A **képző-, ipar- és fotóművészeti műhely** kategóriába 30 intézmény került. Tevékenységterületük további pontosítását célzó kérdésre e 30 intézmény közül csak 10 sorolta magát valamelyik előzetesen megadott művészeti típusba. A harminc műhely egyharmada (11) professzionális, a többi amatőr.

23. táblázat. A műhelyek megoszlása tevékenységterület szerint

Jellemző művészeti típus	Esetszám
--------------------------	----------

rajz	1
egyéb képzőművészet	1
művészfotó	1
egyéb fotó	1
egyéb iparművészet	1
népi textília	1
egyéb népművészet	4
nincs válasz	20
Összesen	30

Ez az intézménytípus elsősorban a Székelyföldön fordul elő, itt található a lekérdezett intézmények kétharmada. A Bánságban viszont egyáltalán nem találtunk ilyen intézményeket.

24. táblázat. A műhelyek megoszlása régióként és településtípusonként

Régió	Településtípus			Összesen
	megyeközpont	város	falu	
Partium	3	0	0	3
Közép-Erdély	7	0	0	7
Székelyföld	9	5	6	20
Összesen	19	5	6	30

Filmművészeti műhelyek. Összesen három filmművészeti műhely adatait sikerült rögzíteni, ezek az alábbiak:

25. táblázat. Filmművészeti műhelyek

Interfilm-Rom kft.	Székelyudvarhely
Visus Kulturális Egyesület	Székelyudvarhely
Teleméridián Dokumentum és Filmstúdió	Kolozsvár

Ismeretterjesztő-honismereti intézmények. Az ismeretterjesztő-honismereti jellegű intézmények Közép-Erdélyben és Székelyföldön dominálnak, és elsősorban városi intézmények. A 80 intézmény közül 11 az Erdélyi Kárpát Egyesület fiókszervezete, 10 cserkészcsapat.

26. táblázat. Az ismeretterjesztő, honismereti körök regionális és településtípus szerinti megoszlása

Régió	Településtípus			Összesen
	megyeközpont	város	falu	

Bánság	2	0	2	4
Partium	9	0	3	12
Közép-Erdély	18	10	5	33
Székelyföld	10	9	12	31
Összesen	39	19	22	80

Komplex intézmények. A komplex intézmények az összes lekérdezett intézmények 43,9%-át alkotják. E magas arány az illető intézmények besorolhatatlanságát jelzi a megadott intézménytípusokba, megpróbálható azonban ezek további kategorizálása a tevékenységterület szabad megfogalmazása alapján. Ez utóbbi válaszok elemzése alapján a komplex intézmények felét (49%-át) sikerült valamilyen gyakrabban előforduló típusba besorolni. E másodlagos besorolás alapján a komplex intézmények körében leggyakoribbak a művelődési otthonok (nagyraoszt falusiak). A diák- és ifjúsági szervezetek körébe a központilag szervezett politikai kötődésű MADISZ, MIDESZ, MIÉRT szervezetek mellett a középiskolákban működő diáktanácsokat is besoroltuk. A vallási ifjúsági szervezetek csoportját a történelmi egyházak által ösztönzött, centralizáltan szervezett Ifjúsági Keresztény Egyesület és Országos Dávid Ferenc Egyesület területi szervezetei képezik, és szintén egyházi kötődésűek a kulturális jelleg tekintetében leginkább határesetet képező nőszövetségek.

A települések komplex fejlesztésének érdekében létrehozott helyi hatósugarú egyesületek, melyeket „Pro-település” típusnak neveztünk, az összes komplex intézmény 4,4%-át képezik (30 ilyen intézményt találtunk). A komplex intézmények alcsoportjait képezik továbbá az EMKE területi szervezetei (15 intézmény), a nagyraoszt a partiumi falvakban található teleházak (15 teleház), valamint a Székelyföldi jellegzetességnek tekinthető kistérségi társulások (8 kistérségi társulás). Ezen altípusok mellett továbbra is besorolatlanul maradt a komplex intézmények fele.

27. táblázat. Komplex intézmények altípusa

	Esetszám	Százalék
Művelődési otthon	107	15,7
Diák/ifjúsági szervezet	78	11,4
Vallási ifjúsági	47	6,9
Nőszövetség	34	5,0
Pro-település	30	4,4
EMKE	15	2,2
Teleház	15	2,2
Kistérségi társulás	8	1,2

Komplex intézmény	348	51,0
Összesen	682	100

Az egyes régiók közötti megoszlás szempontjából a komplex intézmények nem mutatnak sajátosságot, megoszlásuk majdnem pontosan egyezik az összes intézmények általános megoszlásával. Településtípus szerinti bontásból viszont az derül ki, hogy 60%-uk városon található, amely arány a Székelyföldön ennél is magasabb.

28. táblázat. A komplex intézmények régió és településtípus szerint

Régió	Esetszám	% komplex	% összes intézmény	Településtípus			
				megyeközpont	város	falu	Összesen
Bánság	28	4,1	4,1	46,4	14,3	39,3	100
Partium	177	26,0	22,2	44,1	13,6	42,4	100
Közép-Erdély	238	34,9	34,9	47,1	28,2	24,8	100
Székelyföld	239	35,0	38,8	15,9	31,0	53,1	100
Összesen	682	100	100,0	35,3	24,8	39,9	100

A városon található komplex intézmények magas aránya megkérdőjelezi azt a korábbi feltételezésünket, hogy a komplex intézmények a specializálódás folyamatának egy kezdetibb fázisában állnának. Ehelyett, vagy e mellett legalább hipotézis szintjén fel kell vetnünk annak a gondolatát is, hogy a komplexitás az intézmények fejlődésével nőhet, azaz korábban egy tevékenységterülettel rendelkező intézmények további (második-, harmadik- stb.) tevékenységterülettel bővíthetik profiljukat. Pl. könyvtárt alakíthatnak ki, kiadványokat adhatnak ki stb. Ilyenszerű intézmények lehetnek (és egyúttal e hipotézist látszanak alátámasztani) azok a komplex intézmények, amelyek második tevékenységként ezeket a területeket emelték ki (a komplex intézmények 12,8%-a).

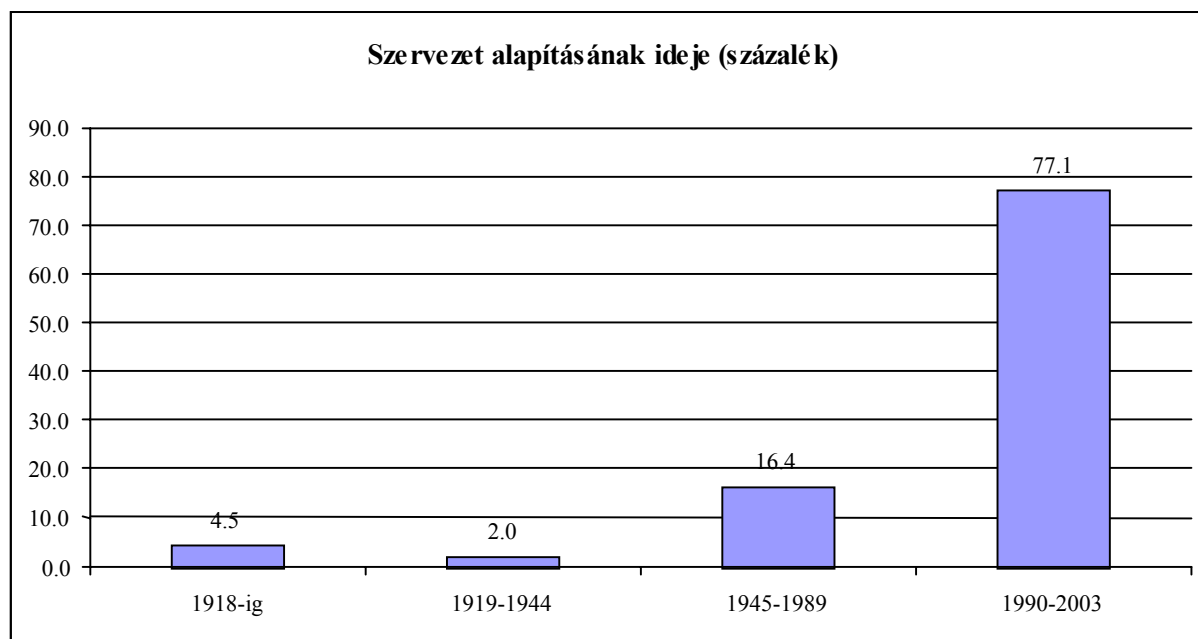
2. A kulturális intézmények megalakulása és bejegyzése⁴

A kulturális intézmények alapításait tekintve az erdélyi intézményrendszer jellemző vonásaként az tűnik ki, hogy a kárpát-medencei magyar intézményrendszerhez viszonyítva itt az intézmények jelentősen nagyobb arányban újkeletűek, az 1989-es rendszerváltás után alakultak.

⁴ A 2. fejezetekben használt adatokból hiányoznak négy megye (Hargita, Kovászna, Brassó és Maros) adatai.

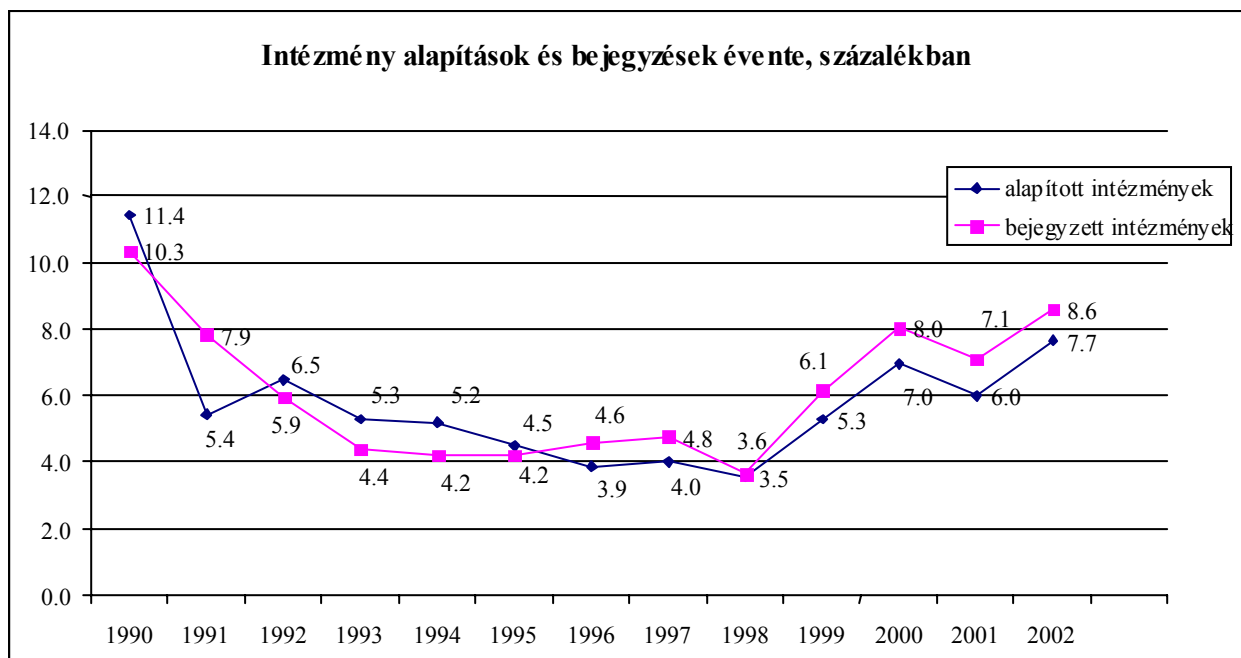
E sajátosság oka, hogy a kommunista évtizedek Erdélyben kevésbé kedveztek az intézményalapításnak mint más országokban, kulturális intézményeinknek csak 16,4%-a alakult ebben korszakban, szemben a kárpát-medencei 26,8%-os aránnyal. Az 1945 előtti korszakban alapított intézmények aránya nagyjából megegyezik a kárpát-medenceivel (6,5, illetve 6,3%). Az 1945 előtt alakult szervezetekről meg kell jegyeznünk, hogy közöttük olyanok is vannak, amelyek esetében nincs tényleges intézményi kontinuitás. Erdélyben '90 után jó néhány egykor volt intézményt alakítottak újra, ám az „újraalakítások” mögött nem annyira tényleges kontinuitás, mint inkább a kontinuitás, a hagyomány keresése, illetve konstruálása volt kitapintható.

2. ábra



Az intézményalapítások szempontjából tehát a legfontosabb korszak a rendszerváltás utáni, a kulturális intézmények 77,1%-a jött létre 1990 után. Mint az a nemzetiségi intézmények (és általában a civil intézmények) működésének több évtizedes korlátozása után várható volt, 1990-ben nagy szervezetalakulási hullám következett be. Erdélyben ebben az évben alapítják meg a napjaink összes kulturális intézményének 11,4%-át, míg a teljes kárpát-medencei magyar kulturális intézményrendszer 1990-ben alapított szervezeteinek aránya csak 6,6%.

3. ábra

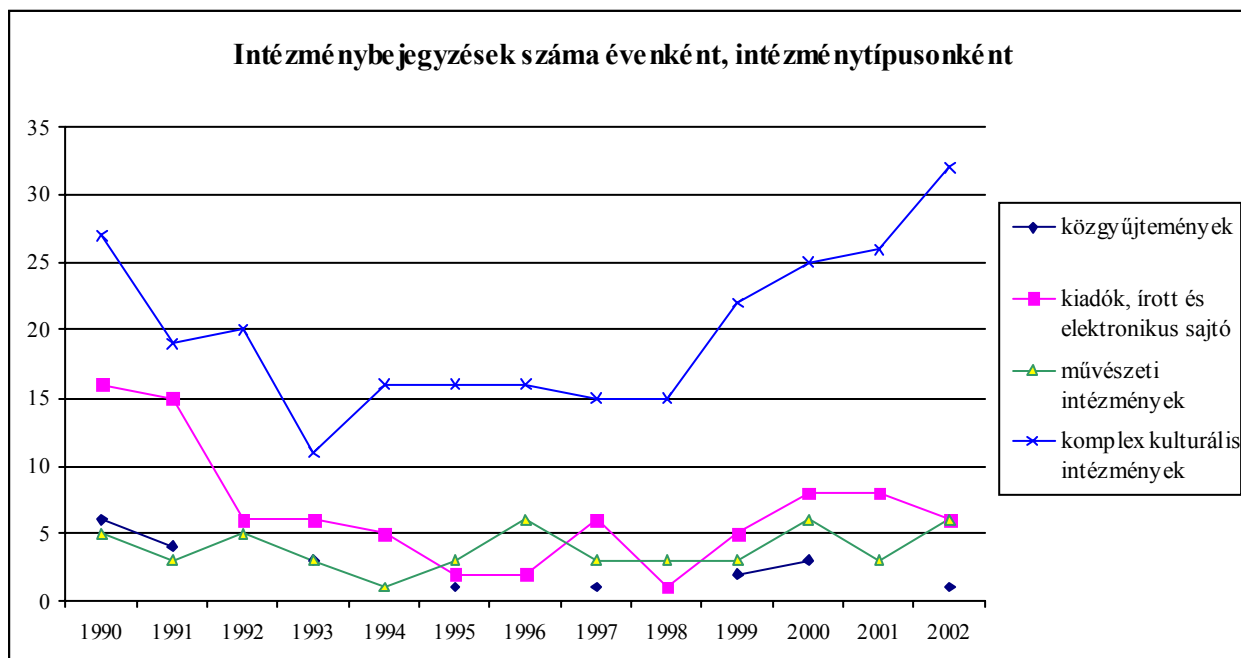


Egy intézmény megalapítása nem mindig jár annak jogi bejegyzésével is, az intézmény-alapítások gyakori forgatókönyve, hogy a megalakult szervezet egy ideig nem bejegyzett szervezetként működik, majd bizonyos idő elteltével (az intézmény működésének állandósulása után) kerül sor valamilyen jogi státusz igénylésére. Úgy tűnik ez a forgatókönyv jellemző a 90-es alapítási hullámra is, amely évben az alapítások száma meghaladja a bejegyzések számát. A szervezet-alapítások további dinamikáját nézve azt látjuk, hogy a kezdeti szervezet-alapítási hullám után az évenkénti alapítások száma 1991-ben hirtelen csökken, ez évben az intézmények bejegyzési aránya megelőzi az alapítások arányát. A bejegyzések ez évi magas aránya tehát azt jelzi, hogy ekkor rendeződik az újonnan alakult, illetve a korábbi alapítású, de a rendszerváltás után újra életre keltett intézményrendszer egy részének jogi helyzete. 1992-től az alapítások aránya ismét enyhén nő, majd fokozatosan tovább csökken, évente 4-6% között maradván. A hivatalos bejegyzések aránya egészen 1995-ig az alakulások aránya alatt van. 1996-tól kezdődően előzi meg ismét a bejegyzések arányát, a jogi helyzet tisztázására irányuló igényt valószínűleg az is előmozdította, hogy a magyarországi kormányváltás után szigorodtak a magyarországi közalapítványok pályázati feltételei. Ez évtől kezdődően a bejegyzések aránya máig az alapítások aránya fölött maradt, ami azt jelzi, hogy az erdélyi magyar kulturális intézményrendszer szereplőinek jogi helyzete fokozatosan rendeződik.

Figyelemre méltó, hogy az 1998-as mélypont után, 1999-től kezdődően az intézményalapítások száma ismét nőni kezd, és ez a növekedési trend máig tart. Sajátossága e periódusnak, hogy a 90-es évek kezdetétől eltérően a hivatalosan bejegyzett intézmények aránya folyamatosan magasabb a nem bejegyzettekénél, vagyis az intézményalapítás 90-es évek első felében domináns forgatókönyve mára megváltozott, többségben vannak azok az alapítások, amelyek közvetlenül a jogi bejegyzéssel kezdődnek. Ezt az is elősegíti, hogy időközben a bejegyzés könnyítése irányába módosult a non-profit szervezetek bejegyzésére vonatkozó törvénykezés is.

Az évenkénti intézményalapításokat intézménytípusonként vizsgálva arra a kérdésre kapunk választ, hogy az 1999-el kezdődő intézményalapítási trend keretében melyik intézménytípus alapítása dominál. Azt láthatjuk, hogy e periódusban az alapítások növekedése elsősorban a komplex intézményeknek tudható be, valamivel kisebb mértékben pedig a kiadóknak-sajtótermékeknek.

4. ábra



Az intézményalapításoknak komplex intézmények terén mutatkozó növekedése azt jelzi, hogy a legutóbbi években nem a klasszikus értelemben vett kulturális intézmények gyarapodtak

elsősorban, hanem olyan új intézmény-formák, melyek alaposabb tanulmányozása a jövő feladata.

3. Az intézmények működésének általános jellemzői

Működési forma. Az állami költségvetéstől szervezetenként és gazdaságilag független, „saját lábán” álló intézmények nagy arányát rendszerint pozitívként szoktuk emlegetni. Az önállóság ára azonban másrészt a gazdasági bizonytalanság, kiszolgáltatottság a sokszor távoli (rendszerint magyarországi), pályázati rendszereknek, az azokat meghatározó személyi- és politikai konjunktúráknak, stb., amelyekhez viszonyítva a költségvetési működési forma biztonsága akár kívánatos is lehet. Aligha tudnánk megmondani, hogy a kulturális intézményi szférán belül a költségvetési szervezetek milyen aránya volna kívánatos, az azonban kiderül eredményeinkből, hogy a kulturális intézmények működési formája tekintetében Erdély egyik sajátossága a költségvetési szervezetek relatív alacsony aránya. Erdély-szinten ez az arány több mint 5%-al marad el a teljes kárpát-medencei magyar intézményrendszer költségvetési intézményeinek 25,6%-os arányától. Az Erdélyen belüli regionális eltérések azonban ez esetben is jelentősek: mint kiderül a költségvetési intézmények legkisebb arányban Közép-Erdélyben fordulnak elő, ahol arányuk mindössze 8,7%, a Székelyföldön ezzel szemben ez az arány meghaladja a 30%-ot, vagyis a kárpát-medencei átlag fölött áll.

29. táblázat. Az intézmények megoszlása működési forma szerint

	Bánság	Partium	Közép-Erdély	Székelyföld	Összesen
Költségvetési	23.9	22.1	8.7	31.2	21.0
Alapítvány	11.9	13.2	15.8	19.9	16.7
Egyesület	40.3	27.0	32.9	27.2	29.7
Gazdasági szervezet	3.0	4.9	5.1	4.4	4.7
Egyéb be nem jegyzett szervezet	20.9	32.8	37.5	17.3	27.9
Összesen	100	100	100	100	100

Az intézmények működtetőire rákérdezve az derült ki, hogy a költségvetési intézmények elsősorban a helyi önkormányzatok támogatását élvezik. Erre azonban leginkább magyar többségű településeken kerülhet sor, azaz elsősorban a Székelyföldön, ahol az intézmények több mint egynegyedét az önkormányzatok működtetik. Az önkormányzati háttérű kulturális

intézmények aránya legalacsonyabb Közép-Erdélyben, itt alig éri el a 6 százalékot. Az önkormányzati háttérű intézmények hiányát e régióban viszont az egyházak által működtetett intézmények pótolják, ezek aránya e térségben és a Partiumban meghaladja a 20%-ot, miközben a Székelyföldön alig több mint 6%.

30. táblázat. Az önkormányzati és egyházi szervezetek regionális megoszlása

	Helyi önkormányzat által működtetett intézmények (%)	Egyház által működtetett intézmények (%)
Bánság	18.2	10.6
Partium	15.9	24.9
Közép-Erdély	6.1	21.5
Székelyföld	26.4	6.5
Erdély	16.6	16.0

Ingtatlanhasználat. Egy intézmény folyamatos működésének biztonsága nagy mértékben függ egy kiszámíthatóan rendelkezésre álló ingatlan lététől. Legnagyobb biztonságot a saját tulajdonban levő ingatlan nyújt, amely mentesíti az intézményt a kiadások rendszerint tetemes részét képező lakbértől. Ugyancsak stabilitást nyújthat egy intézmény működése számára, ha előnyösen jut használható helyiség(ek)hez valamilyen állami vagy önkormányzati ingatlanban, de az egyház is hasonló stabilitást nyújthat.

31. táblázat. Kinek a tulajdonát képezi az intézmény működésének helyet adó ingatlan? Említések gyakorisága.

	Bánság	Partium	Közép-Erdély	Székelyföld	Erdély
saját tulajdon	6.1	5.2	12.6	6.9	8.3
állami	16.7	6.9	9.3	6.4	7.7
megyei	0	5.5	2	7.7	4.7
helyi önkormányzat	18.2	26.4	13	52.4	30.5
egyházi	18.2	35.6	35.8	10.1	24.4
alapítványi	1.5	1.4	3.7	2.3	2.5
egyéb	40.9	21.8	26.3	16.5	21.6

Saját ingatlannal rendelkező intézmény Közép-Erdélyben működik legtöbb (12,6%), legkevesebb a Partiumban. A legtöbb intézmény számára a helyi önkormányzatok nyújtanak otthont, Erdély szinten az intézmények 30,5%-a működik önkormányzati tulajdonú ingatlanban, és ez az arány a Székelyföldön meghaladja az 50%-ot. Egyházi ingatlanokban szintén jelentős

számú intézmény működik, különösen a közép-erdélyi és partiumi régiókban. Az „egyéb” kategória ez esetben (a nyílt kérdések elemzése alapján) elsősorban magánszemélyek lakását jelenti, rendszerint valamelyik intézményi vezetőét, amelyet az intézmények rendszerint bérmentesen használnak. Ez a helyzet leggyakoribb a Bánságban, legritkább a Székelyföldön.

Gazdálkodás. A szervezetek gazdálkodására, bevételeire vonatkozó kérdések kapcsán Erdélyben a válaszmegtagadások aránya alacsonyabb mint a teljes kutatott területen, 21,8% a kárpát-medencei 27,2%-hoz képest. Erdélyen belül a válaszmegtagadás aránya régióként nem tér el jelentősen (a Bánság kivételével), nagyobb eltérés van viszont a válaszolók körén belül a bevétellel rendelkezők/nem rendelkezők között, míg Közép-Erdélyben és a Partiumban a szervezetek majd húsz százaléka nem rendelkezik bevétellel, a Székelyföldön csak 12,3 %-uk, a Bánságban pedig ennél is kevesebb, 7,5% a bevétel nélküli szervezetek aránya.

32. táblázat. Bevétellel rendelkező intézmények régióként.

	Kárpát-medence	Erdély	Bánság	Partium	Közép-Erdély	Székelyföld
Nem volt bevétele	13,9	16,4	7,5	19,8	19,7	12,3
Volt bevétele	58,9	61,8	82,1	59,0	55,9	66,7
Nem válaszol	27,2	21,8	10,4	21,2	24,4	21,0
Összesen	100	100	100	100	100	100

A bevétellel rendelkező intézmények aránya tehát a Bánságban és Székelyföldön a legmagasabb. Lényegesen más képet kapunk viszont, amennyiben a beérkezett támogatások összegének régiók közötti megoszlását nézzük: a Székelyföldre a kulturális intézményrendszer össz-támogatásának mindössze 14,4%-a jut (miközben a szervezetek majd 40%-a e régióban található). A támogatások legnagyobb hányada fölött a partiumi szervezetek rendelkeznek, az összes bevételek 62,9%-ával. A romániai magyar kulturális intézmények saját bevallásuk szerint 2002-ben összesen megközelítőleg 950 milliárd lejből gazdálkodtak, ez körülbelül 30 millió eurónak megfelelő összeg volt az adott évben.

33. táblázat. A kulturális intézmények ösztámogatásának régiókra eső része

	Bevételek %
--	-------------

Bánság	2,4
Partium	62,9
Közép-Erdély	20,2
Székelyföld	14,4
Összesen	100

A bevételek forrásai.⁵ A bevételek összegének forrásonkénti összesítése alapján az összes bevételek 11,7%-a származik saját forrásokból, 88,3%-a támogatásokból. A valamilyen saját forrásból származó bevételek között két forrás szerepel gyakrabban, a tagdíjakból valamint a saját kulturális tevékenységekből származó bevételek (a saját forrásból származó bevételek 22,9, illetve 21,4%). Saját vállalkozói tevékenységből vagy ingatlan bérbeadásából származó bevételeket már jóval ritkábban említene, a szervezetek 6,9 illetve 6,8%-a esetében.

34. táblázat. A saját forrásból származó bevételek típusa

Tagdíjak bevétele	22,9
Kulturális tevékenységek bevétele	21,4
Vállalkozási tevékenység	6,9
Ingatlan bérbeadásából	6,8
Egyéb bérleti díjak	1,7
Ingatlan értékesítés	0,2

A támogatásokból kapott bevételek nagyobb része hazai forrásokból származik (a teljes összeg 64,5%-a), ezt a magyarországi majd az egyéb külföldi támogatások követik (26,3 illetve 9,1%-al).

35. táblázat. A hazai, magyarországi és külföldi támogatások aránya a teljes bevételekből

hazai forrásokból	64,5%
magyarországi forrásokból	26,3%
külföldi forrásokból	9,11%

Az alábbi táblázat a bevételi források típusait, a források országok szerinti csoportosításban tartalmazza. Kérdőívünkben a bevételekkel kapcsolatban rákérdeztünk származási helyükre (hazai, magyarországi, külföldi), típusára (állami, közalapítványi,

⁵ A bevételek eredetéről szóló elemzésből hiányoznak négy megye (Hargita, Kovászna, Brassó és Maros) adatai

önkormányzati, civil szervezeti, egyházi, illetve egyéni támogatás) és a támogatás módjára (pályázati, nem pályázati). Ezek kombinációiból 30 lehetséges támogatási forma adódik. Az alábbi táblázat azon szervezetek arányát tartalmazza, amelyek egy adott támogatási formát igénybe vettek, függetlenül attól, hogy mekkora volt a támogatás összege. Az áttekinthetőség kedvéért csak azokat a támogatási formákat tüntettük fel, amelyeket a szervezetek legalább 5 százaléka igénybe vett. Egy szervezet természetesen többfajta támogatást is igénybe vehetett, így a cellagyakoriságok semmilyen értelemben nem kell kiadják a 100 százalékot.

36. táblázat. Az egyes támogatási formákat igénybe vevő szervezetek aránya

Ország	Forrás típusa	Forrás említési gyakorisága
Hazaiak	egyéni adomány	18,7%
	egyéb támogatás	13,8%
	hazai közalapítvány	13,4%
	önkormányzati, nem pályázati úton	10,2%
	Egyházi	9,4%
	önkormányzati, pályázati úton	6,1%
	állam pályázat	6,0%
Magyarországiak	közalapítványi pályázat	24,3%
	állami pályázat	10,3%
	egyéni adomány	2,9%
	civil szervezetek, pályázati úton	2,1%
Külföldi	egyéni adomány	4,2%
	civil szervezetek, nem pályázati úton	2,1%
	Közalapítványi pályázat	1,8%
	Egyházi	1,5%
	civil szervezet, pályázati úton	1,1%

A hazai és magyarországi bevételi források között a legszembetűnőbb különbség, hogy míg a magyarországi forrásokhoz döntően pályázatok révén jutnak az erdélyi intézmények, a hazai forrásokhoz elsősorban személyes adományok formájában. Ez az eredmény azt jelzi, hogy míg a magyarországi finanszírozási rendszer dominánsan pályázati rendszerként működik, a romániai erőteljesen személyes kapcsolatokra épül. Az egyéni adományokat követő „egyéb támogatások” részben szintén ilyen jellegű támogatásokat fedhetnek, akárcsak a nem pályázati úton kapott önkormányzati támogatások. Ez utóbbi két forrástípus másrészt feltehetően a költségvetési intézmények hazai normatív támogatásait is tartalmazzák. A hazai forrástípusok említési gyakoriságai azonban mindenképpen a hazai pályázati rendszer fejletlenségét jelzik.

A kismértékű külföldi (azaz nem hazai és nem is magyarországi) források körében szintén az egyéni adományozások fordulnak elő leggyakrabban.

A táblázat alapján a leggyakrabban igénybevett támogatási forrást a magyarországi közalapítványok képezik, a kérdezett intézmények 24,3%-a kapott e forrásból támogatást 2002 folyamán. Ezt a Romániai egyéni adományok (18,7%), egyéb támogatások (13,8%) és közalapítványi pályázatok (13,4%) követik.

Pályázati részvétel. A pályázó intézmények aránya Erdélyben valamivel alacsonyabb mint átlagosan a kárpát-medencei magyar intézmények esetében, az erdélyi kulturális intézmények 41,9%-a adott le egy vagy több pályázatot 2002 folyamán, míg a teljes kárpát-medencei magyar intézményeknek 44%-a pályázott. A pályázati aktivitás mértéke regionálisan eltérő, legszorgalmasabb pályázók a bánási intézmények, ezek több mint fele adott le valamilyen pályázatot, míg a nem pályázó intézmények aránya legmagasabb a Partimuban.

37. táblázat. A pályázó intézmények regionális megoszlása

	Bánáság	Partium	Közép-Erdély	Székelyföld	Erdély összesen (N=1632)	Kárpát-medence (N=2812)
pályázott	52,2	33,6	46,2	41,5	41,9	44,0
nem pályázott	31,3	45,2	31,8	36,2	36,5	28,6
nem válaszol	16,4	21,2	22,0	22,3	21,7	27,4
összesen	100	100	100	100	100	100,0

A pályázó intézmények megközelítőleg 80%-ának voltak sikeres pályázatai is, a sikeresen pályázók aránya legmagasabb Közép-Erdélyben (83,3%) legalacsonyabb a Bánáságban (74,3%). A pályázati sikeresség tehát nem függ össze szorosan a pályázatírási szorgalommal.

38. táblázat. A pályázatok sikeressége regionális bontásban

N=683	Bánáság	Partium	Közép-Erdély	Székelyföld	Összesen
sikertelen pályázat	25,7	22,1	16,0	22,4	20,1
sikeres pályázat	74,3	77,9	83,3	76,0	79,1
nem válaszol	0,0	0,0	0,8	1,5	0,9
összesen	100	100	100	100	100

4. Néhány általános következtetés

Az áttekinthetőség kedvéért következtetéseinket pontokba foglalva fogalmaztuk meg:

- 1) A teljes „határon túli” magyar kulturális intézmények több mint fele Erdélyben található. Ennek elsőrendű oka nyilvánvalóan a „határon túli” magyar népesség hasonló területi megoszlása.
- 2) Erdélyen belül az intézmények régiókénti megoszlása szintén nagyvonalakban követi a magyar lakosság megoszlását, kiemelkedik azonban intézmény-ellátottság szempontjából a regionális centrumnál nagyobb hatósugarú intézményeknek helyet adó Kolozs megye, azon belül Kolozsvár. Azt is meg kell jegyeznünk, hogy az adatbázisba került intézmények száma az egyes területeken a kérdezőbiztosok motiváltságán is múlt. Ennek tudható be, hogy a Belső-Erdélyi területen Beszterce-Naszód, míg a székelyföldi területen Hargita megye erősen felülreprezentált. Kétségkívül alulreprezentált Fehér megye déli része, illetve Maros megye, különösképpen Marosvásárhely.
- 3) Három régióban az intézmények nagy része a megyeközpontokban koncentrálódik, ez csak Székelyföldön van másként, ahol kistérségi központokat képező városokban, valamint (leginkább) falun található az intézmények nagy része. Ez is részben összefügg a magyar lakosság területi megoszlásaival. A székelyföldet leszámítva Erdélyben a nagyvárosok egyben a magyar lakosság gyűjtőhelyei.
- 4) Erdélyben magasabb az 1990 után alakult szervezetek aránya, mint a teljes határon túli magyar intézményrendszerben. Ez a szocialista évtizedekben alakult szervezetek alacsonyabb arányából adódik, a második világháború előtti alapítású intézmények aránya megegyezik ezek határon túli intézményeken belüli arányával.
- 5) Az '89 utáni periódusban a legnagyobb intézményalapítási hullám 1990-ben volt, ezt követően az intézmény-alapítás mértéke folyamatosan csökken, az évtized közepén stabilizálódik, majd 1998-ban ismét folyamatosan nőni kezd, napjainkban úgy tűnik ez a növekedési tendencia érvényes. Az utóbbi évek intézményalapítási hulláma főleg a komplex intézmények terén figyelhető meg
- 6) A magyar többségű Székelyföldön található legnagyobb arányban a (részben) magyar intézménynek tekinthető költségvetési intézmények. Ezeket főként (magyar többségű) önkormányzatok működtetik. Székelyföldön az intézmények fele önkormányzati

tulajdonú ingatlanban működik. Közép-Erdélyben, ahol költségvetési intézmények a legkisebb arányban találhatók, ezek hiányát az egyházak által működtetett intézmények pótolják, amelyek itt találhatók a legnagyobb arányban.

- 7) A magyar kulturális intézmények bevallott évi bevétele, a 2002-es költségvetési évre 950 milliárd lej (kb. 6,35 milliárd forint) volt. A valamilyen pénzbeli bevétellel rendelkező intézmények aránya Erdélyben valamivel magasabb a határon túli intézmények bevétellel rendelkező hányadánál. A Bánságban van a legkevesebb pénzgazdálkodás nélkül működő intézmény, Közép-Erdélyben a legtöbb. A bevételek mértékét nézve azok több mint fele a partiumi intézményekhez érkezik.
- 8) Az erdélyi kulturális intézmények összbevételének kétharmada hazai forrásokból származik, egynegyede magyarországról, egyötöde más külföldi forrásokból
- 9) Míg a magyarországi támogatások nagyrészt pályázati rendszer közvetítésével érkeznek, a hazai támogatások rendszere inkább személyes kapcsolatokra épül (egyéni adományok, egyéb támogatások).
- 10) A pályázatot író intézmények aránya Erdélyben valamivel alacsonyabb mint a teljes határon túli magyar intézményrendszerben. Legszorgalmasabb pályázatírók a bánsági intézmények, legkevesebbet a partiumiak pályáznak.