

Az erdélyi magyarság, 1987-2001 közötti, nemzetközi vándormozgalomnak betudható, népességvesztesége

Horváth István

Az utóbbi, több mint másfél évtized vándormozgalmi folyamatai általában a romániai és sajátosan a romániai magyar népesség jelentős, legfeljebb nagyságrendileg becsülhető mértékű, csökkenését eredményezték. Jelen tanulmány célja a romániai magyar népességveszteség volumenének a becslése, ami, tekintettel a migrációs jelenség dinamikájára, illetve az ezt rögzítő adatok hiányosságaira, komoly kihívás. Érzékeltetésképpen nézzük meg az országos szintű migrációs veszteség becslése kapcsán felmerülő nehézségeket: a 2002-es romániai népszámlálás során regisztrált, az 1992-es referenciaévhez viszonyított 1,1 milliós népességcsökkenésnek alig több mint negyedét (mintegy 300 ezer személy hiányát) tudták be a természetes fogyásnak, értelemszerűen a fennmaradó 800 ezer elvándorolt, vagy a census időpontjában külföldön tartózkodott.¹ Hangsúlyozandó, hogy értelemszerű következtetésről van szó, ugyanis a két népszámlálás között keletkezett „hivatalos” vándormozgalmi veszteség (a statisztikai hatóság által regisztrált migrációs szaldó) mindösszesen 178,5 ezer személy hiányát magyarázza. Természetesen a történet nem a statisztikai hivatal hiányosságairól szól, hisz az 1989-at követő romániai (általában kelet európai) migráció egyik sajátossága, hogy, a migráció létező meghatározásai, tipológiai és fogalmi segítségével, kielégítő módon nem írható le, így az ezekre alapozó statisztikai regisztrációs rendszer sem igazán felel meg az új kihívásoknak.²

Ebből kiindulva nem érdektelen áttekinteni az 1980-as évek második felétől beinduló migrációs folyamatokat, azok dinamikáját és az 1990-től beinduló változásokat. Mindezt abból a megfontolásból, hogy az elmozdulások változó rendje és logikája, a demográfiai számítások szempontjából is alapvető kérdéseket vet fel. Egyáltalában milyen jellegű elmozdulás tekinthető migrációs veszteségnek? Milyen mértékben hasznosíthatóak a vándormozgalmi veszteség számítására a különböző jellegű elmozdulásokat tükröző statisztikai adatok?

¹ Horváth István: *A 2002-es népszámlálás előzetes eredményeinek ismertetése és elemzése* In: Gyurgyík László, Sebők László (szerk.) *Népszámlálási körkép Közép-Európából. 1989-2002.* Teleki László Alapítvány: Budapest, 2003, 81.

² Massey, Douglas S., Taylor, J. Edward: *International Migration.* Oxford University Press: Oxford, 2004, 43.

A migráció változó rendje

A nemzetközi vándormozgalmak változó gazdasági és politikai feltételrendszerek közepette szerveződnek sajátosan működő *migrációs renddé*, amely alapvetően két jellemző segítségével írható le: (1) a kilépés és különböző migrációs pályákra való ráállás lehetősége; (2) a migráns életpálya valószínűségi alakulása. Kiindulási pontunk az, hogy az így értelmezett migrációs rendben 1990 jelentős törésvonalat eredményezett, melynek meghatározó következményei vannak a demográfiai jellegű számítások szempontjából is.

A kommunizmus időszaka, a nyolcvanas évek második feléig

Az 1990-et megelőző romániai migrációs rend tekintetében meghatározó összetevőnek tekinthetjük a kommunista hatalom migrációval szemben, migráció kapcsán kialakított viszonyulását. A totalitárius rendszerekre általánosan jellemző módon,³ a migrációt a román kommunista rezsim a rendszert elutasító (annak a legitimitását, bel- és külföldön egyaránt megkérdőjelező) gesztusnak, azaz implicit politikai tiltakozási formának tekintette. Ez vezetett oda, hogy a kivándorlást, és az állampolgárok külföldi kiutazásait (mint a kivándorlásra alkalmat adó helyzetet) eleve korlátozták. Ezen általános logika mentén a kommunizmus alatti román kivándorlási politikákat fokozott (és a létező szocializmus periódusának a vége fele egyre inkább fokozódó) restriktív jellemezték.⁴ A hivatalosan kitelepedni szándékozókra fűrészt, és esetenként megalázó eljárások vártak, az irregulárisan távozókat disszidensként kezelték, és nem kevés esetben az otthon maradó családtagokat (vagy akár távolabbi rokonokat) zaklatták, de legalábbis leplezetlen hatósági gyanakvással kezelték. Az átlagos állampolgár, az útlevelét két évente, és kizárólag az egy-két hetesre korlátozott utazás időtartamára, kaphatta kézhez.

Mindezek ellenére, a kommunizmus időszaka alatt, a Romániából kiinduló nemzetközi vándormozgalmi folyamatok egyáltalán nem elhanyagolhatóak. Mi több, nem egyszerűen csak az irreguláris elmozdulók (disszidensek, külföldön politikai menedékjogot kérőkről), hanem a reguláris (vagyis az akkori törvényes keretek és

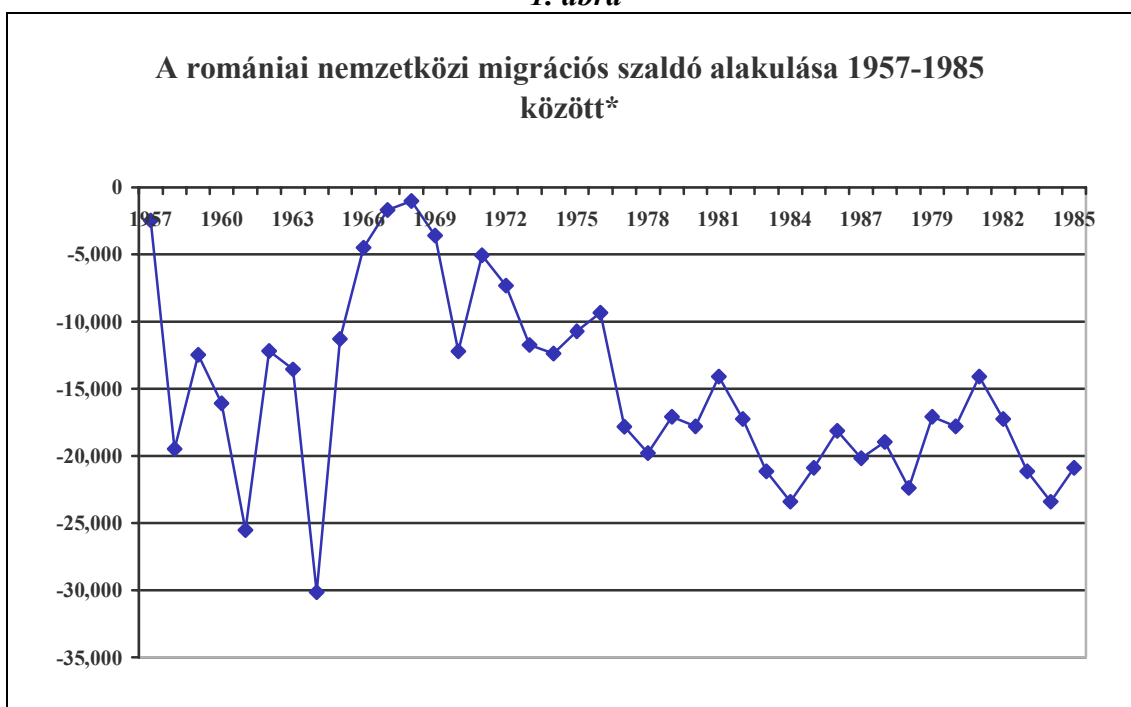
³ Mueller, Carol: Escape from the GDR, 1961-1989: Hybrid Exit Repertoires in a Disintegrating Leninist Regime. *The American Journal of Sociology* Volume 105, 1999/3, 702.

⁴ Gabanyi, Anneli Ute: *The Ceaușescu Cult. Propaganda and Power Policy in Communist Romania*. The Romanian Cultural Foundation Publishing House: Bucharest, 2000, 417–421.

adminisztratív szabályozásnak megfelelően lezajló) nemzetközi migrációs folyamatok keretén belül elmozduló polgárok volumene tekinthető számottevőnek.

1957-1985 között, évente (átlagban) több mint 20 ezer, a román hatóságok által hivatalosan regisztrált kivándorló hagyta el az országot. Így ebben a periódusban Románia hivatalosan regisztrált migrációs vesztesége (olyan feltételek közepette, hogy a bevándorlás éves szintje alig haladta meg a 100-at) megközelített a 700 ezret.⁵ Összehasonlításképpen, az 1953-1989 között Magyarországról legálisan és illegálisan kitelepedők száma hozzávetőleg 340 ezer volt, és ebből mintegy 200 ezer személy 1956/57-ben hagyta el illegálisan az országot.⁶ Vagyis, a kommunizmus időszaka alatt (figyelembe véve két ország népességének a nagyságát) Románia hozzávetőleg ugyanolyan mértékben termelt kivándorlókat mint Magyarország. A nagy különbség abban áll, hogy Romániában nem zajlott le, az 1956-os magyarországihoz hasonló, forradalmi események kontextusában kialakult, menekülési hullám.

1. ábra



Forrás: SOPEMI 1993:146.

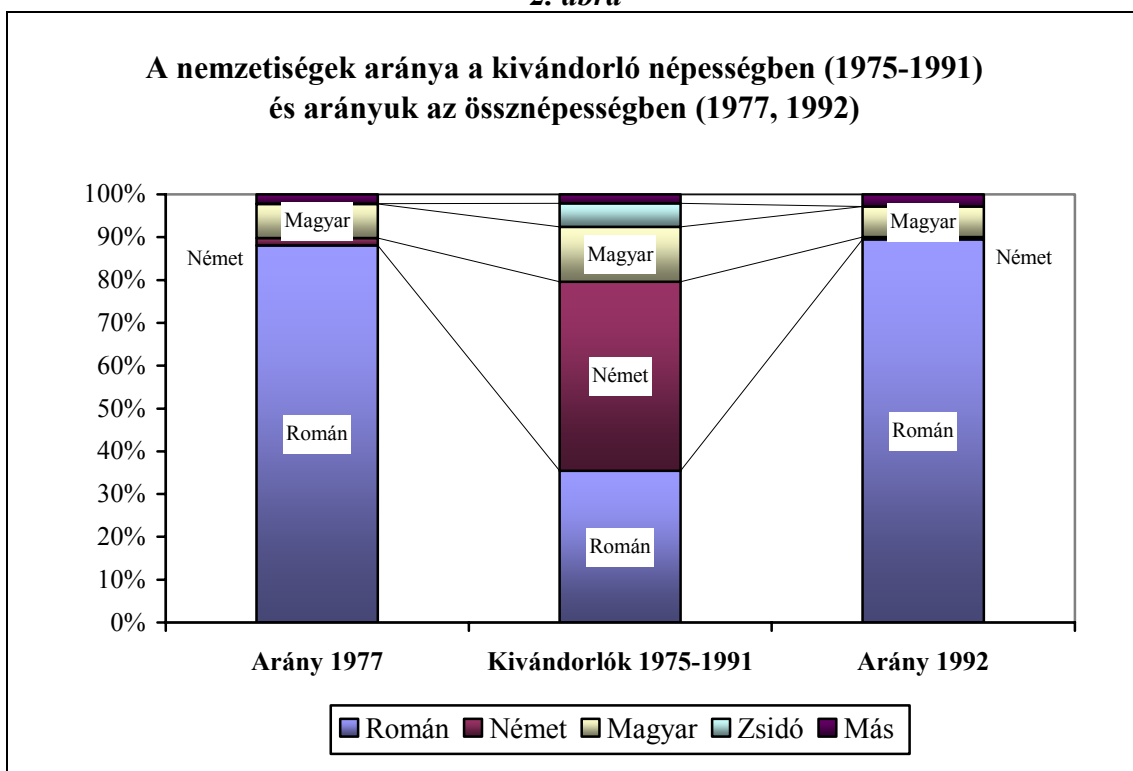
A kinyilvánítottan korlátozó jellegű kivándorlási politikák és a létező, viszonylag jelentős volumenű kivándorlás között az ellentmondás csak látszólagos. A

⁵ SOPEMI: *Trends in International Migration. Continuous Reporting System on Migration Annual Report 1993*, Organization for Economic Cooperation and Development, 1993, 145–146.

⁶ Tóth Pál Péter: *Haza csak egy van? Menekülők, bevándorlók, új állampolgárok Magyarországon, (1988-1994)*. Püski: Budapest, 1997, 65.

restriktív román migrációs politikák célkitűzése ugyanis nem feltétlenül a kivándorlás lehető legalacsonyabb szinten tartása, hanem – a kiadott kitelepedési engedélyek volumenén, illetve az engedélyben részesülő célkategóriák szelektív kiválasztásán keresztül – közvetett állami irányítása lehetett. Feltehető, hogy a háttérben szerepet játszó megfontolások egyszerre voltak nemzetpolitikai (etnikai homogenizációs törekvések), külpolitikai, illetve anyagi⁷ jellegűek: mindenképpen tény, hogy a kommunizmus időszaka alatt zajlott le először a zsidók⁸, majd a szászok⁹ tömeges elvándorlása.¹⁰

2. ábra



Forrás: INS, 2001

⁷ Az NSZK és a Román állam között 1978-ban aláírt egyezmény szerint a román állam, pénzügyi segély (fejkvóta) ellenében tette lehetővé, hogy évi 10-15 ezer német hagyja el Romániát (Münz, Rainer – Ohliger, Rainer: Migrations of German people to Germany: a light on the German concept of identity *The International SCOPE Review* Volume 2001/3, Issue 6, 70).

⁸ 1948-1965 között, több hullámban, 213 ezer zsidó hagyta el Romániát (Turliuc, Cătălin: Jewish Emigration from Romania 1945-1965. *Studia et Acta Historiae Iudeorum Romaniae*. Vol. VI, 2001).

⁹ A szászok migrációja több hullámban történt. A második világháború kontextusában illetve azt követően 1950-ig hozzávetőleg 200 000 személy Németországba (negyedük Ausztriába). 1968-ig, három-négy kiemelkedő évtől eltekintve kevesebb évente kevesebb mint ezer, 1969-től 2.500-8.500 között, erősen hullámozó, 1977-el kezdődően meghaladja a tízezeret és 1988-ig évi 12-13 ezer körül mozog (Poledna, Rudolf: *Sunt ut sunt. Aut non sunt? Transformări sociale la sașii ardeleni, după 1945* [... Az erdélyi szászokat érintő társadalmi változások 1945 után] Presa Universitară Clujeană, 2001

¹⁰ Münz, Rainer: Az üldözések évszázada. *Regio* 1/2003, 36-56; Ohliger, Rainer: From Ethnic to Undocumented Migration: The Transition of the Romanian Migration Regime bemutatva a *Past, Present and Future of European East-West Migrations: Old Predicaments and New Challenges* konferencián (Varsó, 2003 Április 10-12); Sandu, Dumitru. *Sociabilitatea în spațiul dezvoltării* [A szociabilitás a fejlődés kontextusában]. Polirom: Iași, 2003.

Tehát a hivatalosan regisztrált romániai kivándorlás zömét a zsidó, majd később a német kisebbséghez tartozó román állampolgárok tették ki, illetve azon román nemzetiségűek akik, többnyire családegyesítés címén, törvényesen kitelepedhettek.

Ugyancsak a reguláris vándormozgalmi folyamatként említhetjük, a Romániából kiinduló, államilag szervezett munkaerő-áramlást. Ennek a céltérsége az Arab félsziget volt, többnyire olyan államok, amelyek a maguk során szigorú (liberálisnak semmi esetre sem mondható) módszerekkel tartották ellenőrzésük alatt az ott dolgozó idegen állampolgárokat, sikeresen elejét véve annak, hogy a migránsok hosszú távon valamiféle stabil egzisztencia (letelepedés, családalapítás, családegyesítés stb.) kialakítását kíséreljék meg.¹¹ Így, az 1989 előtti Romániából kiinduló munkamigránsok (kivételes esetektől eltekintve) idővel biztosra vehetően hazatértek.

A befogadást tekintve, Nyugat-Európa, az ötvenes évek gazdasági konszolidációját követően, viszonylag nyitottnak bizonyult és a kommunista tömbből érkező, menedékjogot és/vagy bevándorolni szándékozókkal szemben, általános szabályként a befogadást alkalmazta. Appelyard a nyugati befogadó viszonyulásnak két okára világít rá: (1) a kommunista tömbön belüli általános migráció ellenes viszonyulás, a migráció átpolitizálásának a kontextusában, Nyugaton általánosan elfogadottá vált, hogy a kommunista tömbből érkezőket nem lehet visszaküldeni, (2) másrészt a kommunista államok nagytöbbsége által következetesen érvényesített korlátozó migrációs politikákkal kalkulálva befogadó hatóságok úgy vélték, hogy a kelet-európai migráció volumene nem lesz számottevő.¹² Így, a román állampolgárok akik 1990 előtt, valamilyen úton-módon (esetleg irregulárisan) kijutottak Nyugatra, nagy eséllyel pályázhattak a menekült és később a letelepedői státusra. Viszonylag problémamentesen működött a gazdasági betagolódásuk is, másrészt a perspektivikusan sem szembesültek közigazgatási, jogi státusbizonytalansággal, ugyanis a bevándorló státus megszerzése, hosszabb távon pedig a honosítás egy viszonylag átlátható, többnyire meglepetésmentes bürokratikus folyamat lépéseiként jelentek meg. Tekintettel arra, hogy az állampolgárság (de a huzamos vagy a korlátlan

¹¹ Salt, John: A Comparative Overview of International Trends and Types, 1950-80. *International Migration Review* 1989/3, 444-445.

¹² Appelyard, Reginald: International Migration Policies: 1950-2000. *International Migration*. Vol. 39, 2001/2, 11.

idejű tartózkodást biztosító engedély) megszerzésével párhuzamosan kialakul egy bizonyos szintű gazdasági és társadalmi integráció is, a migráció nemcsak a jogi fennhatóság, hanem a társadalmi tagság megváltozását is feltételezte. Tehát a migráns nemcsak jogi, hanem társadalmi értelemben is idegen polgárrá vált, valamikori hazatérése, csak máshová tartozóként, elszármazottként, látogatóként történhetett meg. És ami még fontosabb: a végleges elszakadás és a máshová tartozás kialakítása nem egyszerűen következménye, hanem célja volt bármely migrációs gyakorlatnak. Ez a migrációs logika a demográfiai elemzések szempontjából is lényeges, hisz amennyiben a migráció következménye a társadalmi tagság tényleges megszűnése volt, a migrációs folyamatokat regisztráló különböző adatsorok (az esetek nagytöbbségében) a végleges elmozdulást regisztrálják.

A nyolcvanas évek második feléig ezek tehát a kommunista Románia migrációs rendjének a főbb jellemzői. (1) A kibocsátói oldalon a nemzetközi migráció fokozott ellenőrzöttsége, bármilyen célú kilépés drasztikus korlátozás, kivétel az etnikai (zsidó és német) kivándorlás. (2) A befogadói oldalon: a romániai (általában a Kelet Európából érkező) menedéjogért folyamodók irányában tapasztalható befogadókészség. Ennek betudható, hogy azok számára akik sikeresen léptek ki, a migrációs folyamat végcélja egyértelműen és visszafordíthatatlanul a letelepedés volt. A migráns-karrier egyfajta visszafordíthatatlan döntéssel veszi kezdetét, az egyéni és családi biográfiák szintjén törésként jelenik meg, amit egy hosszú távú, stratégikus adaptációs folyamat követ.

Ennek a migrációs rendnek van néhány, a statisztikai regisztráció, illetve a demográfiai számítások szempontjából, jelentősnek mondható előnye. Egyrészt nagyon kevés típusú és nagyrészt ellenőrzött, tehát statisztikailag is regisztrált elmozdulási formával számolunk. Ez azt jelenti, hogy a román kilépési statisztikák, habár messzemenően nem egzaktak, de valamelyes mértékben megbízható támpontot szolgáltatnak a migráció volumenének a becslését és a migrációs folyamatok dinamikájának időbeni alakulását illetően. Így jelentősebb fenntartások nélkül használhatjuk, az 1989 után közreadott, a létező szocializmus periódusára vonatkozó, román kivándorlási statisztikákat. Ezek egyik nagy előnye az, hogy a kivándorlók nemzetiségi hovatartozását is regisztrálták és a kivándorló népesség nemzetiségi összetételét is nyilvánosságra hozták. Másrészt ebben a migrációs rendszerben az elmozdulások egyirányúak és véglegesek voltak. A migráció (kivéve az állam által

ellenőrzött munkaerő-áramlási folyamatokat), az esetek többségében végleges áttelepedést, kizárólagosan egyirányú elmozdulást jelentett, a visszatérés már csak a teljes, vagy részleges jogfennhatóság váltást követően, más ország állampolgáraként volt elképzelhető. Nem volt jellemző a végleges vagy ideiglenes visszavándorlás, így nem kell tekintetbe vennünk olyan, a demográfiai számítások szempontjából nehezen értelmezhető helyzeteket, mint a kétlakiság, illetve a permanens vagy folyamatos migráció.¹³

Nincs arra vonatkozó információ, hogy ebben a periódusban az erdélyi magyarok kivándorlása kiemelkedő arányú, vagy volumenű lett volna. Például Magyarországon 1958-1987 között mindösszesen 7.520 (túlnyomórészt magyar nemzetiségű) román állampolgárt honosítottak.¹⁴ Bár igaz, hogy a magyar nemzetiségűek számára a kommunista Magyarország nem volt kiemelkedően vonzó célország, így például 1985–1988 között a Romániából regulárisan kitelepedő magyar nemzetiségűek valamivel több mint kétharmada más célországot választott.

1. táblázat. A magyar nemzetiségű román állampolgárok és a Magyarországra kitelepedő román állampolgárok számának alakulása 1985-2000 között

Év	N ₁ - a magyar nemzetiségű kitelepedők	N ₂ - Magyarországra kitelepedő román állampolgárok száma	N ₂ - N ₁
1985	2432	762	-1670
1986	4144	1184	-2960
1987	3845	1262	-2583
1988	11728	10529	-1199
1989	10099	11163	1064
1990	11040	10636	-404
1991	7494	4427	-3067
1992	3523	4726	1203
1993	3206	3674	468
1994	2509	1779	-730
1995	3608	2509	-1099
1996	2105	1485	-620
1997	1459	1244	-215
1998	1217	1306	89
1999	696	774	78
2000	788	881	93

¹³ A permanens migráns, annak ellenére, hogy majdnem állandó jelleggel, többnyire munkavégzés céljából, egy más közegben tartózkodik, a kibocsátó társadalomhoz tartozónak vallja magát (itt állandó háztartása, esetleg saját családja lehet). A folyamatos migránsnak tulajdonképpen nem alakulnak egyetlen társadalom viszonylatában sem erős kötelékek, sehova se tartozik, a befogadó társadalomban vendégmunkás, a származási közösségbe hazalátogató lásd Solien de Gonzalez, Nancie: Family Organization in Five Type of Migratory Wage Labor. *American Anthropologist* Vol. 63. 1961/6, 1264–1280.

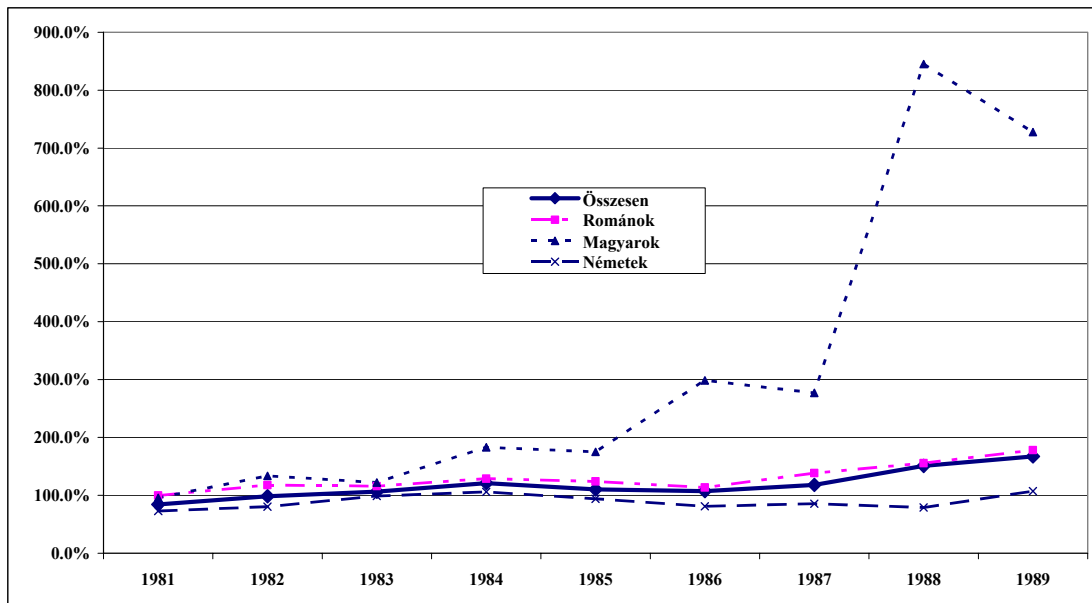
¹⁴ Tóth: i.m., 115.

A magyarok érthető módon inkább a kommunista tömbön kívüli európai államokba irányultak (Ausztria és Svédország, a vegyes házasságban élők, vagy német felmenőkkel is rendelkezők esetében az NSZK), de ezen célországok esetében sincs arra utaló információ, hogy számuk kiemelkedően magas lett volna. Így feltételezhető, hogy 1947-1987 között, a Romániából külföldre távozott magyar nemzetiségűek száma, a Magyarországra áttelepülteknek legfentebb öt-hatszorosa, legkevesebb 35 ezer lehetett, és több mint valószínű, hogy nem érte el az 50 ezret. Igaz, hogy ha a magyar anyanyelvű, vagy a magyart anyanyelvi szinten beszélők migrációjáról beszélünk, a kitelepedők száma ennél nagyobbra becsülhető, ugyanis főleg a kitelepedő zsidók, de az eltávozó németek között is jelentős számban akadhettek ilyenek. Mi több, tekintettel arra, hogy a németek és a zsidók nagyobb eséllyel távozhattak Romániából, nem kizárható az sem, hogy a magukat (a népszámlálásokon) magyarnak vallók egy része, a kitelepedés esélyeit megnövelendő, német vagy zsidó felmenőkre hivatkozva, a különböző statisztikákban ilyen nemzetiségű kivándorlóként jelenik meg.

A migrációs rend átalakulása: a nyolcvanas évtized második fele a kilencvenes évek eleje

A nyolcvanas évek második felében jelentős mértékben növekedni kezdett úgy a reguláris (kitelepedés), mind az irreguláris („disszidálás”) jellegű kivándorlás, ami a fentebbiekben leírt migrációs rend jelentős mértékű átalakulását jelzi. A Romániából kiinduló reguláris kivándorlást (hivatalosan regisztrált kitelepedést) illetően megjegyzendő, hogy nemcsak az eltávozó népesség volumene, hanem annak etnikai szerkezete is átalakulóban volt: a kivándorló németek száma konstans maradt, arányuk azonban csökkent, a román nemzetiségű kitelepedők száma és aránya fokozatosan és mérsékelten, míg a magyaroké ugrásszerűen nőtt.

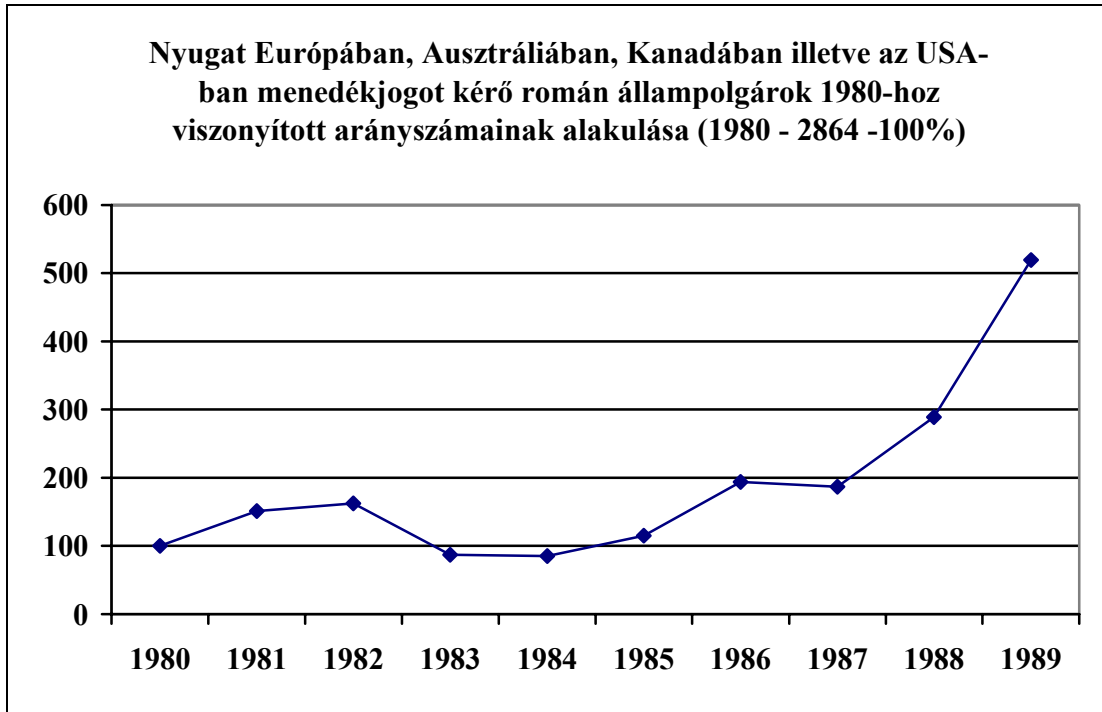
3. ábra. A Romániából legálisan kivándorlók aránya 1980-hoz képest nemzetiségenként



Forrás: INS 2001 (a szerző szerkesztése)

A legális kivándorlással párhuzamosan nőtt a Nyugat Európában menedékjogot kérő („disszidens”) román állampolgárok száma is: az 1980-as megközelítőleg 3 ezres szintről, 1989-re ötszörösére, majdnem 15 ezerre.¹⁵

4. ábra



Forrás: UNCHR 2001 (a szerző szerkesztése)

¹⁵ UNCHR: *Asylum Applications in Industrialized Countries 1980-1999*: United Nations High Commissioner for Refugees – Population Data Unit. Population and Geographical. Data Section: Geneva, 2001.

Az általános európai, Kelet-Nyugat irányú vándormozgalmi folyamatokat tekintve, a (romániai) menedékgjogot kérők számának növekvése, egyáltalán nem számított rendhagyó vagy kivételszámba menő jelenségnek, hanem sokkal inkább egy regionális trend részének. Az évtized első feléhez viszonyítva, a nyolcvanas évek második felében a kommunista tömb országaiból (főleg Lengyelországból) Nyugat Európába érkező menekültek száma jelentős mértékben növekedett.¹⁶ Minderre rátevéődött az Európán kívüli országokból érkező, menedékgjogért folyamodó személyek számának jelentős mértékű növekedése, ez utóbbi kategóriák esetében pedig a növekedési ráta jelentős mértékben meghaladta a Kelet Európából érkező menekültekét.¹⁷ Mindennek következményeként, az addig karakterisztikus nyugati befogadókészség meginogott, megtorpant és valamelyes visszafogottság kezdett körvonalazódni.

Mindezzel párhuzamosan és mindennek betudhatóan egy jelentős regionális átalakulási folyamat játszódott le, amely ugyancsak meghatározó volt a Romániából kiinduló migrációs folyamatokat illetően. Az átalakulás Magyarország helyzetének a megváltozását eredményezte a nemzetközi migrációs renden belül: először migrációs tranzit, majd a migrációt befogadó ország lett. Magyarország hozzávetőleg 1985-től kezdődően számítható a migrációs tranzit-országnak, amikortól a magyar határország, az addigi gyakorlattól eltérően, már nem tartóztatta fel azokat a román állampolgárokat akik Ausztriába, vagy más nyugati országba igyekeztek. Az így keletkezett „résen” keresztül egyre nagyobb számban „szivárogtak” ki a román állampolgárok, ennek következményeként 1987-re érzékelhetően megváltozik a Romániából érkező menekültekkel szembeni nyugati magatartás. Formálisan nem adják fel a menekültekkel szembeni befogadásra orientált politikát, hanem a potenciális menedékgjogért folyamodók bejutását próbálják megakadályozni, korlátozni.¹⁸ Ebben a kontextusban alakult át Magyarország először egyfajta

¹⁶ Nyugat Európában 1985-1989 között benyújtott menedékgjogi kérelmek száma, 1980-1984-hez képest megduplázódott (UNHCR, i.m., 2001: 21, 48)

¹⁷ Appelyard: i.m.

¹⁸ Pl. az osztrák hatóságok arra kérik a magyarokat, hogy ne engedjék kilépni Magyarország területéről a román állampolgárokat. A svéd hatóságok már Budapesten szűrték a Budapest-Stockholm repülőjáratra beszállni szándékozó román állampolgárságú utasokat, nem mindig megalapozottan térítve vissza az oda utazni szándékozókat (Joó Rudolf: *Jelentés a romániai magyar kisebbség helyzetéről* In. sz.n. *Jelentések a határon túli magyar kisebbségek helyzetéről*. Medvetánc Füzetek: Budapest, 1988, 57–138; Regényi Emil – Törzsök Erika: *Romániai menekültek Magyarországon 1988* In sz.n. *Jelentések a határon túli magyar kisebbségek helyzetéről*. Medvetánc Füzetek: Budapest, 1988, 175–186).

migrációs ütközőzónává, majd a Romániából kiinduló menekülthullám befogadó-országává.

Magyarország migrációs tamponzónává történő átalakulása egyértelműen Nyugat vacilláló magatartásnak tudható be. Annak, hogy a növekvő migrációra adott válasza a potenciális menedékjogot kérők belépésének, amolyan „húzd meg, ereszd meg” módszerrel történő korlátozási próbálkozása volt. Tény, hogy a határátlépés bizonytalanná, átláthatatlanná válása nem hatott egyértelműen elrettentésként. Az magyar-osztrák határt sikertelenül átlépni próbálkozó román állampolgárok jelentős (és időben növekvő) része újra próbálkozott. A többszöri próbálkozók közül kerültek ki azok, akik (a magyar hatóságok viszonylag toleráns viselkedésétől bátorítva) kockáztatták, hogy a törvényes tartózkodási időn túl, idegenrendészeti szempontból illegálisan tartózkodjanak Magyarországon. Az a tény, hogy ezen személyek ellen nem fogantatosítottak hatósági intézkedéseket, nem toloncolták őket vissza Romániába, bátorítóan hatott, ami az érkezők számának további növekedését eredményezte. Így 1987 végére a törvényes jogcím nélkül Magyarországon tartózkodó román állampolgárok számát már 5-6 ezerre becsülték.¹⁹ Természetesen az *ütközőzónában* maradó román állampolgárok között a magyar nemzetiségűek száma jóval nagyobb volt a román nemzetiségűekénél, ők ugyanis ismerték a nyelvet, az alternatív (és az egyre inkább, a megtűrt nyilvánosság részeként elfogadott) közvélemény pártfogolta, illetve elég sokan számíthattak a rokonok, barátok támogatására is.²⁰

1988 elején a Magyar hatóságok hivatalosan is állást foglaltak, nyilvánosan beismerték hogy sajátos migrációs és idegenrendészeti problémával szembesülnek, amelyet először politikailag, később jogilag és közigazgatásilag²¹ (humanitáriusan, politikailag és etnikailag motivált) menekült kérdésként határoztak meg. Gyorsan és hatékonyan hozták meg mindazokat az intézkedéseket, amelyek a probléma jogi, közigazgatási és szociális vonzatait próbálták kezelni, így alakult át Magyarország, a romániai irreguláris migráció egyik kiemelt befogadó országává. 1988 során, a Romániából távozók számára megszűnt a tartózkodás jogállásának a bizonytalansága,

¹⁹ Regényi – Törzsök: i.m., 176.

²⁰ Joó: i.m.; Regényi – Törzsök: i.m.; Kende Péter: *Erdélyből jöttek*. Ifjúsági Lap- és Könyvkiadó: Budapest, 1988.

²¹ Aláírták és a belső törvénykezés részeként iktatták mindazon nemzetközi egyezményeket amelyek, a nemzetközi jog előírásainak megfelelően, lehetővé tették Magyarország számára a menekült státus elismerését és biztosítását (Szöke László: Hungarian Perspectives on Emigration and Immigration in the New European Architecture *International Migration Review*, Vol. 26 (1992/2), 305-323).

ami a legálisan és az illegálisan (a zöld határon, útlevél nélkül átlépők) érkezők számának a jelentős növekedéséhez vezetett. Az újonnan érkezők migrációs tervei is jelentősen módosultak, egyre kevesebben tekintették átmenetinek a magyarországi tartózkodásukat, a növekvő számban érkező (zömében magyar nemzetiségű) román állampolgárok nagytöbbségének végcélja már a magyarországi áttelepedés volt.²² Az érkezők aktív jogi segítséget és anyagi segítséget kaptak a kormánytól, illetve más társadalmi szervezetektől, általában kedvező fogadtatásban részesültek a társadalom részéről. Olyannyira, hogy Portes és Böröcz a romániai magyar menekültek magyarországi fogadtatását, mint az állami és a társadalmi segítőkészségnek, illetve az előnyös beilleszkedésnek egyik, messzemenően pozitív példajaként idézi.²³

A létező szocializmus végjátékára általában jellemző az európai, kelet-nyugat irányú migráció rendjének a felbomlása, ennek, Románia vonatkozásában, a nyolcvanas évek második felében látványos jelei voltak. Az átalakulás meghatározó mozzanata a nyugati befogadókészség visszafogása, illetve Magyarországnak a nemzetközi migrációs rendszerben betöltött szerepváltása volt. Ennek betudhatóan, a létező szocializmus végén felerősödő romániai kivándorlási folyamatok számára Magyarország új befogadóországgként konstituálódott, amely egyrészt az ide irányuló migráció jelentős mértékű etnicizálódásával, másrészt felerősödésével járt.

Az ebben a kontextusban körvonalazódott menekülési és vándorlási hullám 1989 után is folytatódott. A megváltozott romániai politikai kontextus és a román útlevélrendszer liberalizálása²⁴ a kivándorlás növekedését okozták, így, legalábbis 1990-ben a Magyarországon menedékkérelmet kérő, illetve az oda kitelepedő román állampolgárok száma nem csökkent. A csökkenés csak 1991-ben következett be, ami nem feltétlenül a kibocsátó, hanem a befogadó közegben bekövetkezett változásoknak tudható be. Egyrészt, a Magyarországon elkezdődött gazdasági reformok

²² Egy 1989-ben, a megelőző év során Magyarországra érkezett erdélyi menekültek között végzett felmérés szerint 87%-uk véglegesen le akart telepedni Magyarországon, 3%-uk visszatért volna Romániában, valamint 7%-uk, távolabbi ország irányába ment volna tovább (Csepeli György – Závecz Tibor: Az erdélyi menekültek személyisége. *Regio* 1991/4, 91).

²³ Portes, Alejandro –, Böröcz József: Contemporary Immigration: Theoretical Perspectives on its Determinants and Modes of Incorporation. *International Migration Review*, Vol. 23, (1989/3), 619.

²⁴ Az átlagos állampolgár, a kommunista uralom időszakában két évente egyszer utazhatott külföldre. Az útlevélért csak kiutazás előtt pár nappal vehette kézhez, és a hazautazást követően rögtön vissza kellett azt szolgáltatni a belügyi szerveknek. Megemlítendő, hogy a két éves kiutazási lehetőség nem egyszerű adminisztratív korlát volt, az útlevéllel kezelő belügyi szervek politikai jellegű megfontolások tárgyává teheték és tették, hogy ki élhet és, ki nem a két éves kiutazás jogával. 1990-től a kiutazásoknak ezen ellenőrzési formáját felszámolták, az útlevéllel személyes utazási okmányként (néhány kategória kivételével) minden állampolgár birtokolhatta, így a külföldi utazások egyetlen korlátját, a különböző országoknak a román állampolgárokhoz szemben támasztott beutazási feltételei jelentették.

kontextusában, számottevően növekedett a munkanélküliség, így jelentősen szűkültek az újonnan érkezők munkaerő-piaci integrációs lehetőségei. Másrészt, a délszláv szukcessziós háborúk következtében, a volt Jugoszlávia területéről érkező menekülthullám volumene messze meghaladta az eladdig kizárólag Romániából érkező menekültek számát. Mi több, ezen új menekülthullám összetételének betudhatóan (korösszetételében rendkívül heterogén, nagyrészt nem magyar anyanyelvű, kultúrájukban is jelentős mértékben eltérő menekülők) a magyar hatóságok, a Romániából jövő menekülthullámnál jóval összetettebb, és nehezebben kezelhetőbb problémákkal találták magukat szembe. Ennek betudhatóan 1991 utolsó negyedében a magyar hatóságok szigorú idegenrendészeti intézkedéseket fogantatosítottak, amelyek nagyrészt a román állampolgárokat érintették. Egyrészt többszázezer (egyes jelentések szerint majdnem félmillió), idegenrendészeti szempontból tisztázatlan jogállású személyt kitoloncoltak Magyarországra területéről: ezek több mint 80% román állampolgár volt.²⁵ Másrészt jelentős mértékben korlátozták a belépést Magyarországra területére, így a restriktív beutazási szabályok alkalmazását követő három napon belül, a magyar hatóságok 46 ezer, nagytöbbségben román állampolgárságú személy, Magyarországra történő belépését tagadták meg.²⁶

A megszorító intézkedések legfontosabb hatásaként az 1987-től beinduló Magyarország irányú áttelepedést megcélzó vándorlási hullám egyfajta megtörése következett be. Egyrészt radikálisan csökkent a Magyarországon menedékjogot kérő román állampolgárok száma²⁷ (igaz, időközben növekedett a nyugat európai országokban menedékjogért folyamodóké²⁸), másrészt 1991 során, de főleg az azt követő évben jelentős mértékben csökkent a Magyarországra bevándorló román állampolgárok száma.

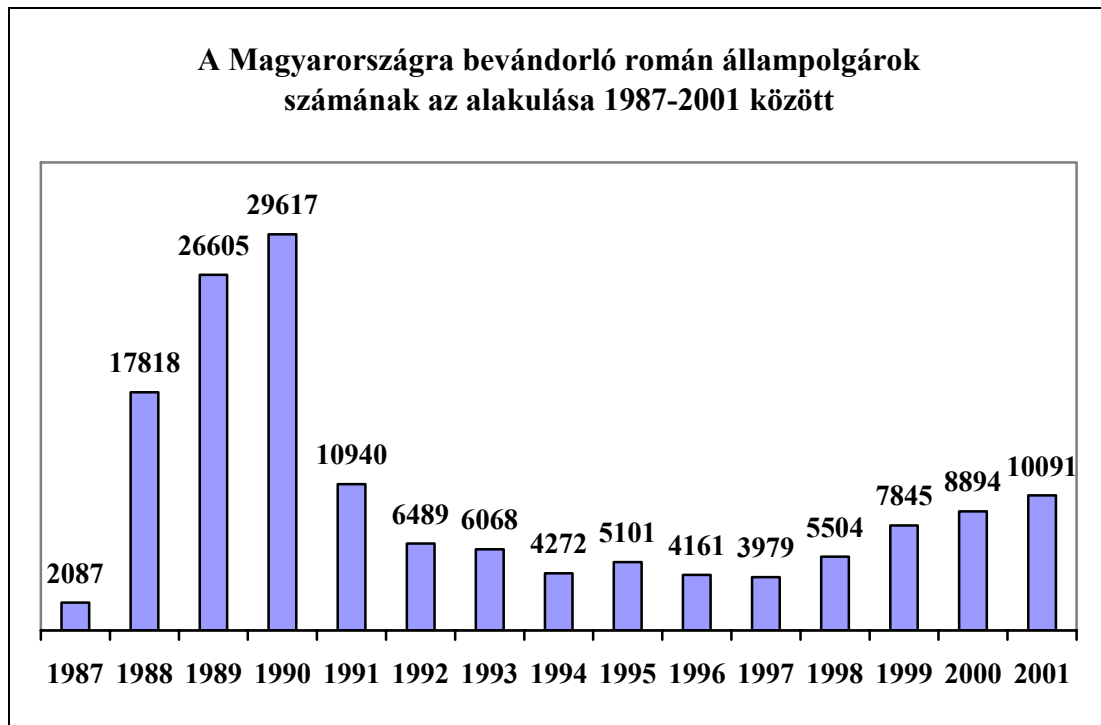
5. ábra

²⁵ SOPEMI: i.m., 1993, 130.

²⁶ Szőke: i.m., 317.

²⁷ 1988-ban 13,1 ezer, 1989-ben 17,3 ezer, 1990-ben 17,4 ezer román állampolgárságú személy folyamodott menedékjogért Magyarországon, a számuk 1991-re 3,7 ezerre, a következő évre 844-re csökkent. (Forrás: BM Bevándorlási és Állampolgársági Hivatal lásd <http://www.bmbah.hu/statisztikak.php>) .

²⁸ 1990-ben 64,3 ezer, 1991-ben 65,5 ezer román állampolgár kért Nyugaton menedékjogot, 1992 a számuk 119 ezerre növekedett, és a következő évben is tartotta a 89,2 ezres szintet (UNCHR: i.m., 2001)



Forrás: KSH 2002

Tehát, a különböző, a migrációra vonatkozó számadatok dinamikájára, illetve a hatósági viszonyulás megváltozására vonatkozó információk alapján határozottan kijelenthető, hogy az 1991-es év a fordulat éve volt, így megalapozottan mondhatjuk, hogy az 1987-ben elindult menekülési hullám ebben az évben záródott le.

Ugyanakkor véglegesen lezártnak tekinthető a kommunizmusra jellemző migrációs rend egyik legfőbb jellemzője: *a migrációs folyamat végcéljának és a irányának a merev meghatározottsága.*

1992-2001 a migráció változó jellege és dinamikája

1989-et követően fokozatosan átrendeződtek a Romániából kiinduló nemzetközi vándormozgalmak, ami az elmozdulási logikák és a migrációs gyakorlatok pluralizálódását vonta maga után. A legfontosabb változást, az új román hatóságoknak a migráció kapcsán kialakult politikailag semleges viszonyulása jelentette. A migráció teljes mértékben elvesztette a kommunista rezsim által neki tulajdonított negatív politikai jelentéstartalmat. A kormányzat teljes mértékben liberalizálta az útlevelrendszer, és gyakorlatilag sohasem vezetett be olyan korlátozó jellegű intézkedéseket, amelyek a román állampolgárok kilépését jelentős mértékben akadályozták volna. Mindez a Romániából kiinduló migráció nagymértékű fellendüléséhez és dinamikus alakuló jellegéhez vezetett.

A kilencvenes évek elejének meghatározó migrációs folyamata az ún. menekült státusra aspirálók migrációja volt. A visszafogott és egyre tartózkodóbb, de még működő nyugati befogadókészség kontextusában,²⁹ román állampolgárok tömegei árasztották el nyugati országokat és menekültként próbáltak megkapaszkodni, valamilyen legális státusra szert tenni.³⁰ Ebben a kontextusban, 1990-1993 között a fejlett (nyugati) államokban több mint 300 ezer román állampolgár által benyújtott menedéjogi kérelmet regisztráltak. Igaz ez nem tükrözi a migránsok számát, hisz a kilencvenes évek eleji román migráció egyik sajátossága éppen az volt, hogy kihasználták a nyugat európai menekültjog és – intézményrendszer hiányosságait, kiaknázták egy ország általa a menekülteknek juttatott erőforrásokat, majd továbbálltak.³¹

2. táblázat. A fejlett (nyugati) államokban menedéjogot kérő román állampolgárok számának az alakulása 1980-2001 között

1980	1981	1982	1983	1984	1985	1986	1987	1988	1989	1990
2.864	4.327	4.643	2.479	2.445	3.303	5.570	5.360	8.284	14.864	64.325
1991	1992	1993	1994	1995	1996	1997	1998	1999	2000	2001
65.496	119.084	89.227	23.143	15.577	10.418	11.140	9.364	9.330	9.665	7.956

Forrás UNCHR 2001, UNCHR 2002

Habár jelentős volt a regulárisan kivándorló, és a román statisztikák által regisztrált román állampolgárok száma is, de mivel a növekvő mozgásszabadság kontextusában fokozatosan csökkent a klasszikus reguláris kitelepedési alapséma mintájára távozók száma, már nem igazán üdvös ezekre a statisztikákra alapozva megítélni a Romániából kiinduló áttelepedést megcélzó migráció dinamikáját vagy nagyságrendjét

3. táblázat. A regulárisan kivándorló román állampolgárok számának az alakulása, nemzetiségi felbontásban (1990-2000)

Év	Összesen	Román	Német	Magyar	Zsidó	Más
1990	96929	23888	60072	11040	745	1184
1991	44160	19307	15567	7494	516	1276
1992	31152	18104	8852	3523	224	449

²⁹ A kilencvenes évek elején Románia nem számított biztonságos, az emberi és szabadságjogokat tiszteletben tartó és azok érvényesülését biztosító államnak, így, ezen sérelmekre való hivatkozva, még lehetett menekült státusért folyamodni.

³⁰ Diminescu, Dana: Deplasările oșenilor în străinătate, un nou model de migrație. *Revista de Cercetări Sociale* 1996/2, 16-32.

³¹ idem

1993	18446	8814	5945	3206	221	260
1994	17146	10146	4065	2509	177	249
1995	25675	18706	2906	3608	131	324
1996	21526	16767	2315	2105	191	148
1997	19945	16883	1273	1459	136	194
1998	17536	15202	775	1217	198	144
1999	12594	11283	390	696	111	114
2000	14753	13438	374	788	66	87

Forrás: INS 2001

Mindenképpen tény, hogy a kommunizmus bukását követően, a kilencvenes évek elején jelentős mértékű volt a román állampolgárok nyugat irányú kirajzása, ami a migrációs folyamatok további dinamikáját eredményezte. A kilencvenes évek elején kirajzó román állampolgárok egyfajta „hídfe” szerepét töltötték be, megalapozva különböző migrációs hálózatok kialakulását és folyamatosan fenntartva a Romániából kiinduló migrációt.³² 2000-től kezdődően, Uniós nyomásra, maga a román állam lép fel a munkaerő-áramlás szervezőjeként, a spontán munkaerő-áramlás és migráció hálózataival párhuzamosan próbál kialakítani egy szervezett és az állam által részben ellenőrzött munkaerő-áramlási intézményrendszert.³³

A kilépés felszabadítása, illetve a belépés váltakozó és dinamikus alakuló feltételrendszerének, a kibocsátó és a befogadó közegnek a migrációhoz való viszonyulásának gyors változásának a kontextusában az elmozdulási gyakorlatok átalakultak és jelentős mértékben pluralizálódtak.

1989 előtt a kilépés jelentős mértékben korlátozott volt, kilencvenes évek során nyitott lehetőséggé vált. 1989 előtt a hazatérés nem volt egy racionális opció, a kilencvenes során, a migráció de-ideologizálásának és de-politizálásának a kontextusában hazatérés kockázat- és problémamentessé vált.

A migrációhoz való viszonyulás a befogadói oldalon is de-politizálódott és de-ideologizálódott. 1990-től kezdődően a nyugati államok hatásai (és a közvélemény is) a román állampolgárságú migránsokat, fokozatosan „átminősítik” politikai

³² Potot, Swante: Mobilités en Europe. Étude de deux réseaux migratoires Roumains. *Sociologie Românească* 2000/2, 97–115; Sandu, Dumitru: Migrația circulatorie ca strategie de viață. *Sociologie Românească* 2000/2, 5–29; Sandu, Dumitru: Migrația transnațională a românilor din perspectiva unui recensământ comunitar. *Sociologie Românească* 2000/3–4, 5–50; Ohlinger: i.m.

³³ A munkaerő migrációja szabályozása érdekében létrehozott hivatal (Oficiul pentru Migrația Forței de Muncă) legfőbb tevékenysége a román munkaerő-kínálat és a (főleg, de nem kizárólag Európai Unió) munkaerő-kereslet közötti állami közvetítés, illetve felügyelői jogköre van azon cégek esetében amelyek nemzetközi munkaerő-közvetítéssel (is) foglalkoznak (lásd <http://www.omfm.ro/>).

kényszer-migránsból gazdasági motivációjú migránsokká. Ez a belépési lehetőségek jelentős korlátozásával járt: a nyugat európai államok többsége vízumkötelezettséget vezetett be a román állampolgárokkal szemben, illetve más restriktív intézkedésekkel próbálta megfékezni, kordába tartani a Romániából kiinduló migrációt. Így a belépés nehézkessé, a tartózkodás problematikusává válik, egyre több román állampolgár vállalta az irreguláris státussal járó kockázatokat.

Mindennek lényeges következménye, hogy a kilencvenes évek során teljességgel megszűnik az 1989 előtti legális és intézményes kontextus, amely lehetővé tette azt a migráns karriert, amely során a bevándorló számára a hosszú távú társadalmi és jogi betagozódás (az integráció és a honosítás) a migráns karrierjének a legfontosabb (és alternatíva nélküli) hosszú távú stratégikus célkitűzéseiként jelentek meg. A megváltozott kontextusban, a kilencvenes években nemhogy a hosszú távú integráció, hanem a huzamosabb tartózkodás is teljesen esetlegessé, kiszámíthatatlanná vált, ennek megfelelően az egyének migrációs karrierje és más logika szerint strukturálódik, olyan *rövid távú, dinamikus optimizációs folyamatként írható le, amely esetében (habár feltehetően vannak preferált végkimenetelek) semmilyen jövőbeni alakulás nem kizárt*. Ebben a kontextusban pluralizálódnak a migrációs stratégiák és a ténylegesen körvonalazódott migrációs élethelyzetek nagyon változatos képet mutatnak. Ebben a megváltozott helyzetben a migráció már nem föltétlenül jelent törést az egyéni biográfiák szintjén, nem az életút fordulópontjaként (új társadalmi kapcsolatrendszer kiépítéseként, a régi leépüléseként) jelenik meg, hanem sok esetben pusztán olyan gazdasági stratégiaként (munkamigrációként), amely nem föltétlenül (legalábbis nem előre megfontoltan) jár a származási közösségből való kiszakadással, de a befogadó közösségbe való átfogó integrációval sem. Ezen, Közép Kelet Európa kontextusában viszonylag gyakori migrációs folyamatot nevezi Massey és Taylor bevégzetlen migrációnak („incomplete migration”). A bevégzetlen migráns jellemzői (1) “lebegő” társadalmi status hajlékony munkaerő-piaci helyzet a kibocsátó régióban; (2) a célországban az alkalmazotti és a jogi státus irregularitása és (3) gyakori és szoros kapcsolatok fenntartása a kibocsátó társadalomban. A migráns státus provizórikus jellege nem föltétlenül jelent átmenet a rendhagyó instabil állapotból a stabil, huzamosan tartó

biztos státussal irányába (hosszú távú bevándorlók), hanem akár a kibocsátó társadalomban történő huzamos/végeleges stabilizálódást is jelenthet.³⁴

Mindezek a folyamatok érvényesültek az erdélyi magyarok Magyarország irányú migrációja esetében is. Amint már említettük, 1991-től kezdődően jelentősen megváltozott Magyarországnak, mint befogadó-országnak a viszonyulása az erdélyi magyar migráció kapcsán, egyrészt korlátozták a belépést, másrészt vége szakadt az érkezők közvetlen támogatási gyakorlatának.³⁵ Ebben a kontextusban jelentős mértékben csökkent a bevándorlóként regisztráltak száma, azoké, akiknek primer motivációja az áttelepedés. Természetesen ez nem általában az áramlási folyamatok visszafogását, sokkal inkább újabb formák kialakulását, jelentette. A kilencvenes évek során folyamatos volt az Erdély és Magyarország közötti munkaerő-áramlás amelynek szerveződésében fontos szerepet játszott megelőző periódus masszív magyar kitelepedése, számos esetben ezek töltötték be azt a hídfői szerepet amely megkönnyítette a munkaerő-áramlási hálózatok kialakulását és konszolidációját.³⁶ Természetesen ez a fajta áramlás nagy mértékben ellenőrizetlen és irreguláris volt, ugyanis a befogadó közeg többnyire a magyarországi fekete munkaerőpiac volt.³⁷ Hozzávetőleg az ezredfordulóra tehető az Erdély–Magyarország irányú munkaerő-áramlás jellegének a változása is, ami a munkavállalás folyamatos regularizációjában öltött testet (a munkavállalók egyre nagyobb számban legalizálták a helyzetüket), így

³⁴ Massey, Douglas S., Taylor, J. Edward id. mű., 42-43

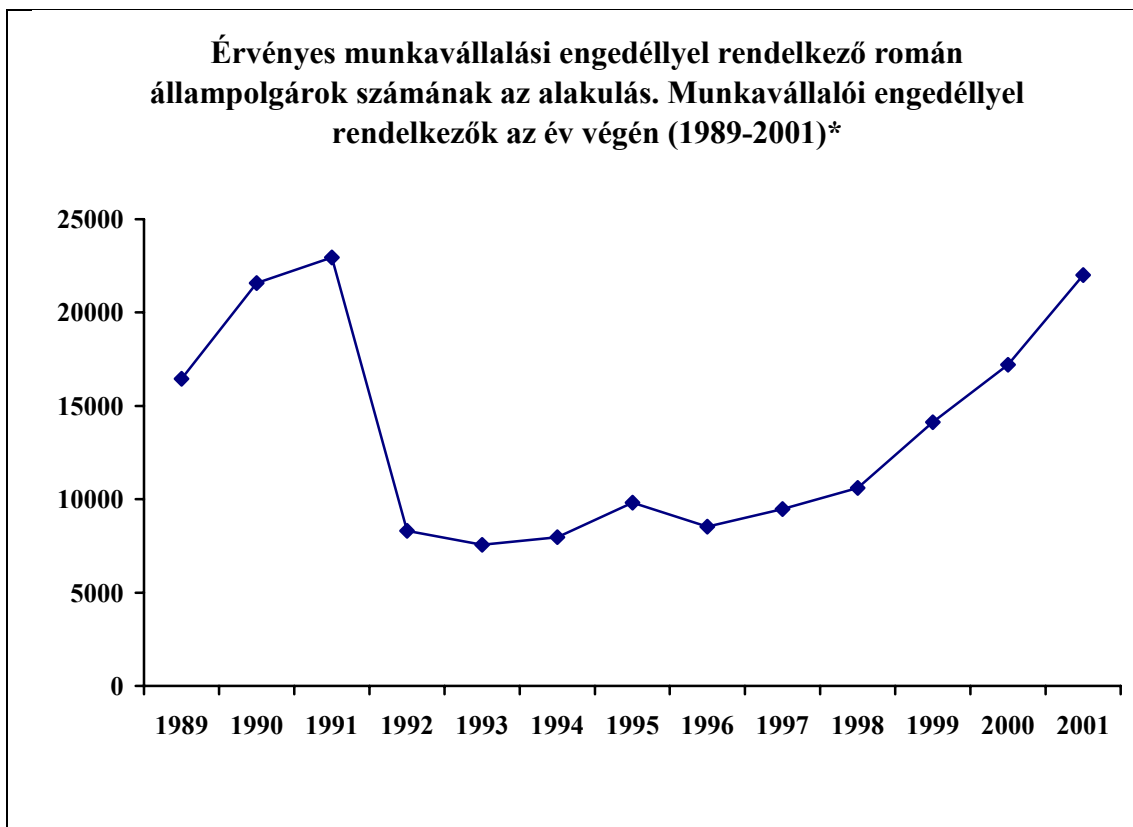
³⁵ Nagy Boldizsár: *Menedék és remény - Magyarország helye a nemzetközi vándorlásban*. In Sik Endre – Tóth Judit (szerk.): *Jönnek? Mennek? Maradnak?* MTA Politikatudományi Intézete Nemzetközi Migrációs és Menekültügyi Kutatóközpont: Budapest, 1994, 119–130.

³⁶ Oláh Sándor: *Egy székely falu vendégmunkás potenciálja*. In. Sik Endre – Tóth Judit (szerk.): *Jönnek? Mennek? Maradnak?* MTA Politikai Tudományok Intézete Nemzetközi Migrációs és Menekültügyi Kutatóközpont Budapest, 1994, 9–18; Oláh Sándor: *Székelyföld – Homoródalmás és Lövete. A két falu vendégmunkás-potenciálja*. In. Örkény Antal (szerk.) *Menni vagy maradni?* Budapest: MTA Kisebbségkutató Intézet. Nemzetközi Migrációs és Menekültügyi Kutatóközpont: Budapest, 2003, 27–42; Hárs Ágnes: *Migration and the Labour Market (Evidence, Misinterpretations, Lessons)*. In. Fullerton, Maryellen – Sik Endre – Tóth Judit (eds.): *Refugees and Migrants: Hungary at a Crossroads*. Yearbook of the Research Group on International Migration, the Institute for Political Science of the Hungarian Academy of Science: Budapest, 1994, 85–104; Hárs Ágnes: *Vendégmunkások Magyarországon (Két esettanulmány)* In. Sik Endre (szerk.) *Menekülők, vándorlók, szerencsét próbálók*. MTA Politikai Tudományok Intézete Nemzetközi Migrációs és Kutatócsoport, Budapest, 33–48; Brubaker, Rogers: *Migrations of Ethnic Unmixing in the New Europe* *International Migration Review*, Volume 32, 1998/4, 1047–1065.

³⁷ SOPEMI: *Trends in International Migration*. Organization for Economic Co-operation and Development: Paris 1992; SOPEMI: i.m., 1993; SOPEMI: *Trends in International Migration. Continuous Reporting System on Migration Annual Report 2000*, Organization for Economic Cooperation and Development: 2000; Sik Endre.: *KGST-piacok és feketemunka Magyarország 1999*. MTA KTK/TÁRKI: Budapest, 2000.

a hivatalos munkavállalási engedéllyel rendelkező román állampolgárságú népesség volumene fokozatosan növekedett.

6. ábra



* A szerző szerkesztése³⁸

A munkavégzés mellett jelentősnek mondható az erdélyi magyarok Magyarország irányú tanulmányi célú migrációja is.³⁹

Mindenképpen tény, hogy az utóbbi másfél évtized során jelentős volumenű volt azok elmozdulása, akik számára az áttelepedés nem volt elsőrendű és

³⁸ Források SOPEMI: 1993 id. mű. SOPEMI: *Trends in International Migration. Continuous Reporting System on Migration Annual Report 1994*, Organization for Economic Cooperation and Development: 1995, SOPEMI: *Trends in International Migration. Continuous Reporting System on Migration Annual Report 1999*, Organization for Economic Cooperation and Development: 1999, SOPEMI: *Trends in International Migration. Continuous Reporting System on Migration Annual Report 2003*, Organization for Economic Cooperation and Development: 2003; Fazekas/Koltay 2002:339, Illés 2002:73. <http://www.oecd.org>. Amennyiben a különböző források által közölt adatok eltértek, a SOPEMI által feltüntetett adatokat vettük figyelembe. 2000-re és 2001-re kerekített adatok

³⁹ Riba István: Határon túli magyarok ösztöndíja. *HVG* 2000/35, 97-99, Tóth Judit: A határon kívül élő magyarokért való felelősség egyes alkotmányjogi összefüggéseiről In u.ő. (szerk.) *Schengen. A magyar-magyar kapcsolatok az uniós vízumrendszer árnyékában*. Lucidus Kiadó, Budapest 2002, 123-174; Szentannai Ágota: A Magyarországon tanult fiatalok karrierkövetése *Regio* 2001/4 113-131; L. Rédei Mária: A külföldön tanuló magyar diákok – a Magyarországon tanuló külföldi diákok. In. Illés Sándor, Lukács Éva (szerk.) *Migráció és statisztika*, KSH Népeségtudományi Kutató Intézet, Budapest, 2002, 113-134.

kizárólagos, de nem is volt kizárt célkitűzés. Vagyis jelentősnek becsülhető azon elmozduló népesség volumene, amely huzamosabb ideig tartózkodott Magyarországon és amely, habár idegenrendészetileg nem, de szociológiailag egyfajta potenciális *hosszú távú bevándorlónak* minősíthető. Olyan elmozdulókról van szó, akik függetlenül attól, hogy nyilvántartják vagy sem különböző idegenrendészeti kategóriákban, de életvitele alapján permanens, vagy folyamatos migránsnak számítható, aki nincs jelen a kibocsátó társadalomban, de talán még a befogadó társadalomnak sem tagja.

Adatforrások és a migrációs vesztség becslése kapcsán felmerülő problémák

Mindezen átalakulásoknak jelentős következményei vannak a demográfiai számítások szempontjából.

A román kivándorlási politika megváltozása meghatározóan hatott ki a Romániából kiinduló vándormozgalmak statisztikai regisztrációjára. Az 1989-es fordulatot (a korlátozó-ellenőrző politikáról, a megengedő, a szabályozást legfentebb mímelő politikára történő áttérést) követően, a kitelepedők regisztrációja teljesen esetlegessé vált, a nyilvánosságra hozott számsorok teljes mértékben hasznavehetetlenek. A magyar nemzetiségűek Magyarország irányú migrációját illetően, a befogadó ország idegenrendészeti, illetve migrációs nyilvántartásai sokkal inkább hasznavehetőbbek. A KSH évi rendszerességgel közölte a Magyarországra bevándorló külföldi állampolgárok számát, ezen populáció különböző változók szerinti összetételét (beleértve az állampolgárságot is). Ám ezzel a számsorral sem dolgozhatunk kritikátlanul, erre sem építhetjük a romániai magyarság migrációs vesztségének a hozzávetőleges becslését.

Az csak a legkisebb probléma, hogy a bevándorlási statisztikák nem közlik a bevándorló népesség nemzetiségi összetételét, ugyanis a hivatalosnak számító becslések szerint a Magyarországra érkező román állampolgárságú bevándorlók 90-95%-a magyar nemzetiségű volt⁴⁰, ebből kiindulva számítunk át minden statisztikai adatot, amely a román állampolgárokra vonatkozik.

Sokkal meghatározóbb problémával szembesülünk, amennyiben a bevándorlási statisztikák felépítési logikáját tekintjük, ugyanis a Magyarországon a bevándorlási statisztikák, az idegenrendészetileg lényegesnek tartott eseményeket és

⁴⁰ Lásd a különböző SOPEMI jelentéseket SOPEMI: i.m. 1992, 1993, 2000.

nem az egyes személyek migrációját regisztrálják. Márpedig, tekintettel a vándormozgalmi folyamatok 1989 után megnyilvánuló sajátosságaira, egyáltalán nem kizárt, hogy egy személy migrációs karrierje során többször regisztráltatja magát olyan idegenrendészeti releváns kategóriában, amely statisztikailag bevándorlónak minősül. Ugyanis (a nemzetközi statisztikai szabványoknak megfelelően) a *Magyarországra bevándorló külföldi állampolgárok* statisztikai kategóriája: az adott évben huzamos tartózkodási vagy bevándorlási engedélyt szerző külföldi állampolgárok együttes számát jelenti. Viszont egy átfogóbb (több éves) időintervallumon belül, egy személy többször is belekerülhet ebbe a nyilvántartásba mint olyan, aki többször szerzett huzamos⁴¹ tartózkodási engedélyt, vagy egyszer, mint huzamosan tartózkodási és egyszer, mint bevándorlási/letelepedési engedélyt szerző.⁴² *Egy fiktív példán illusztrálva: X Magyarországon tanul négy évet, és belekerül a nyilvántartásba, mint tanulmányi célokból huzamos ideig Magyarországon tartózkodó román állampolgár. Az egyetemi diploma megszerzését követően, egy más felsőoktatási intézet doktori iskolájának a hallgatójává válik, és ismét huzamos tartózkodási engedélyt vált ki. Időközben bedolgozik egy céghez, ahol alkalmazják, és újból kiváltja a tartózkodási engedélyét, de most már, mint munkavégzés céljából huzamos ideig Magyarországon tartózkodó idegen állampolgár. Végül, mint olyan személy, aki beutazásától számítva legalább három éven át megszakítás nélkül jogszerűen Magyarországon tartózkodó személy, akinek magyarországi lakóhelye és megélhetése biztosított, bevándorlási engedélyt kér és kap. Ez a személy, 6-7 éves perióduson belül, legalább négyszer jelenhet meg a bevándorló külföldi állampolgárok kategóriájában.*

Tehát a Magyarországra bevándorló állampolgárokra vonatkozó idősoros statisztika a kibocsátott idegenrendészeti jogosítványok, és (tekintettel arra, hogy hosszabb időtávon, egy személy tényleges migrációs karriere során, többször és több ilyen kategóriába regisztráltathatja magát) nem a Magyarországra ténylegesen bevándorló személyek számának az alakulását tükrözi.

Egy másik problematikus vonzat: *a jogi/idegenrendészeti státus és a tényleges migrációs állapot közötti részleges átfedés* kérdése, amelynek több vonzata is van. Az

⁴¹ Az elemzett periódusban a huzamos tartózkodás alatt, az egy évet meghaladó tartózkodási engedélyt értették.

⁴² Ezt a forgatókönyvet maga a magyar bevándorlási törvénykezés valószínűsítik, amelyek a bevándorlási/letelepedési engedélyért folyamodó idegen állampolgárok számára, meghatározott huzamos (és legális) tartózkodási periódust írnak elő.

első vonzata a fentebb bemutatott befejezetlen migráció eseteiről van szó azokról a személyekről akik, nem föltétlenül jelennek valamilyen huzamos tartózkodásra utaló idegenrendészeti kategóriába, de életvitelszerűen huzamosabb ideig Magyarországon élhetnek. Például azok akik rendszeresen átlépték a határt és így idegenrendészeti szempontból turistának (tehát alkalmi látogatónak) minősültek, de ténylegesen (és a havi ingázás kényelmetlenségeitől eltekintve) életvitelüket huzamosabb ideig, akár éveig, Magyarországon rendezték be.

Másrészt ennek a fordítottja is megtörténhet. Vagyis az az eset, amikor egy adott személy jogi és statisztikai szempontból formálisan Romániából eltávozottnak minősíthető (pl. magyar bevándorlási engedéllyel esetleg magyar állampolgársággal rendelkező személy), de a tényleges és végleges lakhelyváltogatása nem következett be, legalábbis nem a klasszikus modell szerint telepedett át, hanem mondjuk kétlaki életmódot él. Az előbbi (fiktív) példát folytatva, X miután megszerezte a magyar állampolgárságot, visszaköltözhet Romániába, és mivel a visszavándorlása nem regisztrált, statisztikailag eltávozottnak minősíthető.

Tehát a magyarországi bevándorlás statisztikái sem oldják meg a számítási problémákat, egyrészt mivel bizonyos típusú idegenrendészeti események gyakoriságát regisztrálják, így nem elkerülhető a többes regisztráció. Csak bizonyos típusú, a státusukat regularizáló, migránsok esetét regisztrálják, illetve hiányoznak az adatok a visszatérő migránsokról. Arról meg nem is beszélve, hogy a migrációt regisztráló kategóriák képtelenek visszaadni az életmódok azon sajátosságát, amelyet egyszerűbb kifejezéssel kétlakiságnak, igényesebb terminussal transznacionális migrációnak neveznénk.

Vagyis a rendelkezésre álló statisztikák a statikus, az egy stabil lakhellyel és a migrációt radikális társadalmi tagságváltásként értelmező migránsokkal számolnak, amikor a valóságban egy mozgásban levő tömeggel állunk szemben. Olyannal, amely helyzete nemhogy az idegenerdészeti vagy a rendelkezésre álló statisztikai kategóriákkal nem írható le, hanem még a szokványos szedentáris – nomád dichotómiájában is nehezen értelmezhető. Így a demográfiai számítások szempontjából az egyik legzavaróbb problémát ezek a *mozgásban levő tömegek*, „migrációjukat be nem fejezett” migránsok vagy hosszú távú bevándorlók jelentik. Ugyanis ezek helyzete, legalábbis azon demográfiai számítási logikán belül, amellyel dolgozunk (az egyszerű mérlegmódszer amely kivándorlókkal és bevándorlókkal, illetve a kettő különbözetével számol), egyszerűen nem értelmezhető. Éppen ezért, ezt

a kategóriát a számításainkban latens kivándoroltként kezeljük, olyan személyként, aki a konvencionális statisztikai regisztráció logikája szerint nem került be a kivándorlók közé (hisz nem olyan idegenrendészeti kategóriába regisztrált, amely ezt egyértelműen tükrözné), de életvitele alapján nem zárható ki a származási társadalmától huzamosabb és pontosan nem meghatározott időre való távolmaradása.

Ugyanakkor tény, hogy az erdélyi magyarok nem csak Magyarországra, hanem más országok irányába is elmozdulnak, általában a román migráció nagyságáról (ennek irányáról, a különböző országok román állampolgárságú rezidens állományáról) csak nagyon megközelítő becslések állnak a rendelkezésünk. Annak kapcsán, hogy a magyarok milyen arányban, milyen mértékben vannak jelen ezekben a partikuláris áramlásokban csak hozzávetőleges és (összevetve az idegenrendészeti statisztikák relatíve egzakt jellegével) eléggé esetleges információk állnak a rendelkezésünkre (pl. reprezentatív felmérések eredményei).

Demográfiai következmények

A nyolcvanas évek közepétől-végétől kezdődő, változó formákban és intenzitással zajló vándormozgalmi folyamatoknak, az erdélyi magyar népességre kiható demográfiai következményeit több szinten is elemezhető: (1) a migráció okozta közvetlen népességvesztés, (2) a migráns népesség demográfiailag releváns összetétele (3) a migráció *aggregát* demográfiai hatásai. Ez utóbbi a népesség korszerkezetének módosulása okán megbomlott természetes népmozgalmi események rendjére gyakorolt hatást jelenti. Más szóval ez a megközelítés a kivándorlás közvetlen népességvesztésen túli, közvetett, időben halmozódó következményeit vizsgálja. A korszerkezet módosulása, pontosabban a termékeny korosztályok elvándorlásán az, ami középtávon a romániai magyarság biológiai reprodukciós esélyeinek a csökkenését eredményezi.⁴³ Jelen tanulmányban pusztán a közvetlen népességvesztésre fogunk kitérni. A migráció aggregát demográfiai hatásaival egy megjelenés alatt álló írásunk foglalkozik, ebben fogjuk az elmozduló népesség különböző periódusokra vonatkozó korszerkezeti adatait is bemutatni.

⁴³ Horváth István: A migráció hatása a népesség előszámítására. *Magyar Kisebbség* 2002/4, 24–36.

A tényleges népességveszteség elemzését illetően, az elemzést két periódusra bontjuk: 1985–1991,⁴⁴ illetve 1992–2001. A periodizálás alapját már az előzőekben bemutattuk: ez egyrészt a vándormozgalmi folyamatok sajátosságából vezethető le, másrészt szerencsése egybeesik az amúgy konvencionálisnak tekinthető, 1992 elején megszervezett romániai népszámlálással, ami a demográfiai számítások esetében egyfajta határvonalként jelenik meg.

A migrációnak betudható népességveszteség 1987-1991 között

A migrációnak betudható népességveszteség volumenének a becslésében először a Magyarországra távozottak volumenét próbáljuk megbecsülni. Külön a kitelepedőket és külön az ún. latens migránsokét, majd a más országokba emigrált magyar nemzetiségű román állampolgárok számáról próbálunk hozzávetőleges képet alkotni.

A nyolcvanas évek utolsó éveiben körvonalazódott menekült- és kivándorlási hullám során elmozdult személyek számáról viszonylag nehéz pontos képet alkotni. Egyrészt a román statisztikai nyilvántartás már nem regisztrálta a kilépők nagyobbik részét, hisz nem egy személy turistaként, illetve illegális határátlépőként hagyta el az országot. Másrészt, Magyarország ebben a periódusban változtatta meg azt az idegenrendészeti gyakorlatot miszerint a bevándorlási kérelmet az illetékes magyar külképviseleti szervnél lehetett benyújtani. Ekkortól lehetővé válik a Magyarországon való kérelmezés,⁴⁵ ami a migrációs folyamatok romániai regisztrációjának az esélyeit tovább csökkentette. Ilyen körülmények között 1985-1991 között mindösszesen 39.963 Romániából Magyarországra kitelepedett román állampolgárt, illetve 50.782 Romániából kitelepedő magyar nemzetiségű román állampolgárt regisztráltak a román hatóságok.⁴⁶

Elmondható az is, hogy az erre a periódusra vonatkozóan a magyar statisztikai források sem adnak egyértelműen pontos képet, hisz a KSH különböző években

⁴⁴ Azért nem 1992 mert a népszámlálást az illető év első negyedében tartották, tehát az 1992-ben lezajlott migrációs folyamatok nagyrészt a népszámlálás után zajlottak le.

⁴⁵ Tóth: i.m., 68.

⁴⁶ Évenkénti bontásban lásd az 1. táblázatot.

kiadott évkönyvei (amint az alábbi táblázatban is látható) is eltérő adatokat közölnek a bevándorlók számára vonatkozóan.⁴⁷

4. táblázat. A Magyarországra bevándorlók és a román állampolgárok számának alakulása 1985-2000 között

	A közölt legalacsonyabb érték		A közölt legmagasabb érték	
	Összesen bevándorló	Romániából bevándorló	Összesen bevándorló	Romániából bevándorló
1985-1989	86.284	52.227	86.284	52.227
1990	32.679	25.267	37.242	29.617
1991	22.194	11.018	22.974	10.940
1992	15.032	6.587	15.032	6.587
1993	15.901	5.991	15.901	5.991
1994	15.254	5.483	15.254	5.483
1995	14.008	5.101	15.010	5.685
1996	13.734	4.161	14.503	4.888
1997	9.397	3.285	14.311	4.629
1998	16.052	5.504	16.649	6.076
1999	18.456	7.412	20.151	7.845
2000	20.184	8.894	20.184	8.894
2001	19.462	10.091	19.462	10.091
Összesen 1985- 2000	279 175	151.021	293.495	158.953

Forrás: KSH 1998, KSH 1999, KSH 2000, KSH 2001

A hivatalos magyar statisztikák szerint a Romániából bevándoroltak száma 1985–1991-es periódusban 88.512 és 92.784 között mozog. Amint már említettük ez a statisztika az idegenrendészeti eseményeket regisztrálja és nem az egyes bevándorlókat, vagyis nem a Magyarországon bevándorlási engedély szerzett román

⁴⁷ Módszertani kitérő: a KSH különböző években készült kiadványai egyrészt eltérő megnevezéssel illetik a bevándorlókat, másrészt egy adott évre vonatkozóan a számsorok nem egyeznek. (1) A besorolási kategóriákat illetően, például 1997-ben a *Magyarországra belépő külföldi állampolgárokról* közölnek adatokat, amíg 2001-ben a *Magyarországra bevándorlókról*. A formális meghatározásokat tekintve, úgy tűnik hasonló jogállásúakat soroltak be ezekbe a kategóriákba. Ezt mindkét esetben úgy határozták meg: „az a huzamos tartózkodási engedéllyel vagy bevándorlási engedéllyel rendelkező külföldi aki [belépését követően] legalább egy évet Magyarországon töltött vagy egy évnél hosszabb időre szóló tartózkodási engedélyt kapott” (Magyarország Demográfiai Évkönyve 1996. KSH: 1997, 438; Magyarország demográfiai Évkönyve. KSH: 2001, 483).

A számsorok inkonzisztenciájára vonatkozóan nincs szándékunkban átfogó forráselemzést végezni, ezért a rendelkezésre álló adatokat használtuk fel úgy, hogy a különböző években közölt eltérő adatok esetében a két határértéket vettük figyelembe. Amennyiben a legalacsonyabb és a legnagyobb érték megegyezik az csak annyit jelent, hogy az általunk felhasznált forrásokban nem állapítottunk meg eltérést. Nem kizárt, hogy egyazon személy legalább kétszer szerepel, ugyanis a statisztikai regisztrációban a tartózkodás időtartama és jogcíme egyszerre besorolási ismérv. Így pl., akit egyszer tartózkodási engedéllyel rendelkezőként regisztráltak, majd megkapta a bevándorlási engedélyt, az elvben kétszer is megjelenhet a statisztikában.

állampolgárok számát kaptuk. Pontosabb képet nyerünk, az ebben a periódusban (pontosabban 1988-1991 között⁴⁸) a tartózkodásukat bevándorlási engedély alapján legalizáló román állampolgárok számát tekintjük ami mindösszesen 59 364 volt.⁴⁹ Amennyiben a már fentebb említett 95%-os magyar nemzetiségű arányról beszélünk, akkor az **1987-1991 között Romániából Magyarországra letelepedési engedély alapján áttelepedők számát 56.500 körülre becsülhetjük.**

Az ebben a periódusban Magyarországon ún. latens migránsként élő erdélyi magyarok számának becslésében egy egyszerű módszert választottunk, egyrészt az 1990-ben illetve 1991-ben, egy évet meghaladó tartózkodási engedélyben részesültek számát vesszük figyelembe, másrészt a huzamos engedéllyel tartózkodó idegen állampolgárságú állomány nagyságát vesszük figyelembe és a kettő egyfajta középértékét fogadjuk el egy becsült értéknek. A tartózkodási engedélybe részesülők számát illetően azért csak két éves periódust, és a referencia időszak utolsó két évét vesszük figyelembe, mivel el akarjuk kerülni a többes regisztrációnak betudható torzítást, azt, hogy a regisztrált idegenrendészeti eseteket, egyéni migrációs eseményként kezeljük. Feltehető, hogy ez alatt a két év alatt viszonylag kevés azok száma akik kétszer részesültek, huzamos, egy évet meghaladó tartózkodási engedélyben és azok száma sem lehet jelentős akik 1990-1991-ben huzamos tartózkodási engedélyben és letelepedési/bevándorlási engedélyben részesültek.

Ebben a két évben mindösszesen 17.523 román állampolgár részesült egy évet meghaladó tartózkodási engedélyben, feltehető, hogy ennek legalább 90%-a tehát 15.700 személy volt magyar nemzetiségű. Mivel idegenrendészeti eseményekről van szó és nem bevándorlókról, és az egy-két éves perspektíván belül sem zárható ki a kettős regisztráció, leszámítunk még 25%-ot, feltételezve, hogy ennyi esetben történt kettős regisztráció, ami 11.800 román állampolgárságú, magyar nemzetiségű ún. latens bevándorlót jelent.

Ez mindenképpen a minimális szám, hisz 1991 végén 66 ezer olyan külföldi élt Magyarországon aki tartózkodását huzamos tartózkodási engedély alapján legalizálta, ebből nagy részének (50 ezernek) 1991 végén egy évnél hosszabb időszakra volt érvényes a tartózkodási engedélye.⁵⁰, akkor a 11.800 személy ennek az állománynak viszonylag kis részét teszi ki, legalábbis, ha általában a román

⁴⁸ 1988-at megelőzően a magyar hatóságok által kibocsátott bevándorlási engedélyek száma nem haladta meg az évi pár ezres szintet (Tóth: i.m.: 69).

⁴⁹ U.o.: 82.

⁵⁰ SOPEMI i.m. 1993, 128–130.

állampolgárok magyarországi jelenlétét tekintjük. Csak érzékeltetésképpen: 1991 utolsó negyedében a magyar hatóságok jelentős, az irreguláris migrációt és tartózkodást korlátozó intézkedéseket kezdeményeztek, ezen akciók keretén belül, három hónap alatt mindösszesen 500 ezer külföldit ebből 410 ezer román állampolgárt toloncoltak ki.⁵¹ Ugyanígy 1991 végén 22 944 munkavállalói engedéllyel rendelkező román állampolgárságú személyt tartottak nyilván.⁵² Tekintettel a nem letelepedési engedéllyel huzamosan Magyarország területén tartózkodó román állampolgárságú rezidens állomány nagyságára jogosan feltételezhető, hogy az 1990-1991 során huzamos tartózkodásban részesültek száma alapján becsült latens migránsok száma alulbecsülés, legalábbis a megérvelhetően elfogadható legkisebb érték, ám az előbbi adatok alapján jogosnak **tűnik, ha 18 ezres nagyságú (maximum 21 ezer) latens migránssal számolunk.** Ez azt jelenti, hogy ebben a periódusban Magyarország letelepedő, illetve latens migráns kategóriájába sorolva hozzávetőleg 73.500 romániai magyar élt. Mindez csak a legálisan regisztrált migránsok kategóriáján belül becsült érték, jogosan feltételezhető, hogy az irregulárisan huzamosan Magyarországon tartózkodó román állampolgárok száma is jelentős lehetett, egyes források 1992-ben 70 ezer illegálisan alkalmazott külföldiről beszélnek⁵³, és jogosan feltételezhető, hogy ezeknek legalább fele román állampolgárságú személy volt. Igaz ezen állomány esetében végképp nem tudunk véleményt mondani a tartózkodás időtartamáról a migrációs stratégiákról, így elkerülendő a becslés spekulatív jellegének a fokozását, abból indulunk ki, hogy csak az a személy tekinthető latens kivándorlónak aki sikeresen legalizálja a tartózkodását.

Jelentős problémával szembesülünk, amennyiben az ebben a periódusban, nem Magyarországra emigráló romániai magyarok számát szeretnénk körvonalazni. Egy támpontunk van, ami egy minimális stabil kiinduló pontot körvonalaz: a román kivándorlási statisztikák. Ezekből kikövetkeztethető, hogy 1985-1991 között a hivatalosan regisztrált magyar nemzetiségű kivándorlók 10.819-el haladja meg a Magyarországra távozó román állampolgárok számát.⁵⁴ Habár igen kis arányban, de a Magyarországra kivándorló román állampolgárok között voltak nem magyar nemzetiségűek, **így is a román hatóságok által regisztrált, nem Magyarországra**

⁵¹ SOPEMI id. mű. 1993, 130 old.

⁵² SOPEMI: *Trends in International Migration. Continuous Reporting System on Migration Annual Report 1994*, Organization for Economic Cooperation and Development: 1995, 144.

⁵³ SOPEMI id. mű 1993 132 old.

⁵⁴ Lásd 1-es táblázat!

emigráló magyarok számát minimum 11.500 főre tehetjük. Természetesen ez 1987-1991 között Magyarországtól nyugatabbra vándorolt romániai magyarokra vonatkozó, megbízhatónak tekintett, a nemzetiségi hovatartozást is feltüntető statisztikák alapján kiszámított migrációs veszteség. A tényleges számok ennél sokkal nagyobbak lehetnek, hisz 1985-1991 között Nyugaton több mint 158 ezer román állampolgár által benyújtott politikai menedékjogi kérelmet regisztráltak⁵⁵, ami az irreguláris, a román hatóságok által nem regisztrált migráció minimális volumenének tekinthető, hisz 1991 végén csak Németországban 92,1 ezres volt a román állampolgárságú rezidens állomány.⁵⁶ Mindenképpen jogosan feltételezhető, hogy ebben a periódusban legalább egy 120 ezres (de az előbbi számokat tekintve, akár ettől jóval nagyobb) nyugaton élő román állampolgárságú rezidens állománnyal kell számolnunk, olyannal amely amúgy nem került be a hivatalos román kivándorlási statisztikákba. Naivitás volna azt feltételezni, hogy a magyar nemzetiségűek nem vettek részt ebben az áramlásban, ugyanis az tény, hogy ez a migrációs folyamat nem valami előzetesen létező (román) etnikai hálózatok mentén zajlott, hanem nagyrészt spekulatív volt, sok esetben az egyének a szó szoros értelmében: szerencsét próbáltak. Vagyis ennek az áramlásnak nem volt semmi olyan szervező, rendező elve, amely alapján azt feltételezhetnénk, hogy ebből a magyarok szisztematikusan kimaradtak, vagy kisebb arányban vehettek volna részt mint a román vagy más nemzetiségű román állampolgárok. Mi több az erdélyi magyaroknak a általában a román nemzetiségűeknél valamivel nagyobb arányban lehetett kapcsolatuk Nyugaton, ha más okból nem, az erdélyi német emigráció regionális jellege okán, hisz ők nagyrészt olyan régiókból távoztak ahol jelentős mértékben voltak jelen a magyarok is. Ugyanakkor, az sem helytálló feltételezés, hogy az emigrálni szándékozó magyarok Magyarországot választották, egyrészt, amint azt előbbieken bemutattuk, Magyarország valamelyes kényszerűségi kontextusban vált a migráció célországává, másrészt meg feltehető, hogy gazdasági racionalitások mentén döntők számára, a *problémamentes nemzeti lét megélésének a kilátása*, amelyre Magyarországon nyílt kilátás, kevesebbet nyomott a latba, mint a magasabb életszínvonal perspektívái. Ezek alapján jogosan feltételezhető, hogy a nyugatra irregulárisan emigráló román állampolgárságú állományon belül a magyarok az össznépesség belüli arányukhoz közeli mértékben voltak képviselve, vagyis legalább 6%-ot tettek ki, **tehát az ebben a periódusban irregulárisan Nyugatra**

⁵⁵ Lásd 2-es táblázat!

⁵⁶ SOPEMI 1993 i.m. 108.

vándorolt romániai magyarok számát legalább 7 ezerre (maximum 8500-ra) tehetjük.

Tehát a romániai magyarság 1985-1991 közötti teljes vándorlási veszteséget, a nagyon óvatos számítások és becslések alapján hozzávetőleg 93 ezerre, a bátrabb becslések szerint a 97.500 személyre tehetjük, ami körülbelül Brassó és Hunyad megyék, 1992-ben regisztrált magyar népességének felelt meg.

Ez a népességvesztés a magyarok 1992-ben regisztrált számához viszonyítva 5,7-6%-ot jelent. Tekintettel azonban arra, hogy a magyarok 1992-es számát a migrációs folyamatok is befolyásolták, valamivel árnyaltabb képet kapunk, ha a migrációnak betudható népességvesztéget ahhoz a hipotetikus népességszámhoz viszonyítjuk, amelyet az 1977-es népszámlálási adatokból kiindulva a természetes népmozgalmi folyamatok alapján számítunk.

A romániai magyarság 1977-1992-es népszámlálás közötti időszakban bekövetkezett természetes népmozgalmi folyamatait csak közvetve tudjuk rekonstruálni, hisz nem állnak rendelkezésünkre nemzetiségi bontásban a megfelelő mutatók. Marad viszont az a lehetőségünk, hogy az 1992-es koréves adatok alapján megbecsüljük az 1977–1992-es periódusra az élveszületések számát. A módszer lényege, hogy az egyes korévek nemzetiségi megoszlásait az adott éve élveszületési adataira vetítjük. Úgy véljük, hogy annak ellenére elfogadható becslést kapunk, hogy a születésszámok vonatkozásában a gyermekkori halandóság nemzetiség szerinti különbségéből, illetve az 1992-ben 1–12 évesek migrációjának torzító hatását nem tudjuk kiszűrni. Az így kapott becslés alapján a magyar élveszületések száma 1977-ben 27 ezer körüli lehetett. Ez a szám a nyolcvanas években kisebb ingadozásokkal 20-21 ezer körül mozgott, 1990-ben 17, 1991-ben pedig 15 ezer körül lehetett. Ezekkel az értékekkel számolva a nyers születési arányszám az 1977-es 15,5 ezrelékes értékről a nyolcvanas évekre 12, majd a kilencvenes évek elejére 10 ezrelék körüli értékre csökkent.⁵⁷

A halálozások visszamenőleges becslése már sokkal problematikusabb. Ebben a tekintetben Veres Valért idézhetjük, aki szerint a halálozási arányszám a kilencvenes évek (ismert) értékeinél valamivel alacsonyabbak lehettek, a hetvenes

⁵⁷ Erről lásd Kiss Tamás: Természetes népmozgalmi folyamatok az erdélyi magyarság körében. *Erdélyi Társadalom* 2004/1, 9–37; Veres Valér: A romániai magyarság termékenysége 1992–2002 között regionális összehasonlításban. *Erdélyi Társadalom* 2004/1, 69-99.

évek végén 12, a nyolcvanas évek elején, közepén 13, a nyolcvanas évek végén és a kilencvenes évek elején 14–14,5 ezrelékes érték körül mozoghattak.⁵⁸

Ezekből az adatokból igen nagy biztonsággal állíthatjuk, hogy a romániai magyarság természetes népmozgalmi egyenlege – szemben az országgal – már a nyolcvanas évek közepétől-végétől negatív volt, az 1977-1992 közötti periódusra pedig mindegy 18.000 fős negatív természetes népmozgalmi egyenleggel számolhatunk. Ebből kiindulva kaphatjuk meg azt a hipotetikus népességszámot, amelyet az 1992-es népszámlálásnak ki kellett volna mutatnia, ha nem lettek volna a tanulmányunkban tárgyalt intenzív migrációs (és tegyük hozzá asszimilációs) folyamatok. Ez a szám kb. 1.695.000.

E hipotetikus népességszám, a migráció becsült volumenének és az 1992-es népszámlálás eredményeinek összehasonlításából érdekes következtetésre jutunk. Becslésünk alapján a természetes népmozgalommal nem magyarázható népességveszteség 1977–1992 között mintegy 70.000 fő. A migrációs veszteséget ezzel szemben reálisan 93-97,5 ezer főre tehetjük, ami egy 23-27,5 ezer fős különbséget eredményez.

Véleményünk szerint ennek oka, hogy 1992-es népszámlálás során csak részben jelent meg a statisztikákban a népességveszteség. Értelmezésünket két tényező valószínűsíti, (1) a migránsok egy részének az akkori bizonytalan jogi státusa (a latens helyzet) és (2) a népesség regisztráció sajátos lélektani környezete. Ezek alapján valószínűsíthető, hogy az 1992-es regisztráció során az elmozdulóban lévők egy részét mint jelenlevő népességet regisztrálták.

A latens helyzetről, a bevégzetlen migrációról az előbbieken már írtunk, és egyértelmű, hogy a Magyarországra vagy ettől nyugatabbra távozottak egy része ebben a helyzetben volt, vagyis sem jogilag sem az egzisztenciális biztonság szempontjából nem voltak abban a helyzetben, hogy egyértelműen áttelepedettnek számítsanak. Mivel sok esetben a visszatérés valószínűsíthető volt, ezen a ténylegesen és huzamosabb ideje kint élő személyeknek a népszámlálás során történő, hozzátartozók általi regisztrációja értelemeszerű volt. Ennek a valószínűségét növelte az a tény, hogy az 1992-es census során a törvényesen bejelentett lakhely szerinti

⁵⁸ Veres: i.m.

népességet regisztrálták, anélkül, hogy a tartózkodás tényét firtatták volna.⁵⁹ Ugyanakkor sok Magyarországon élő erdélyi magyar számára továbbra is fontos volt, hogy a romániai (közigazgatási értelemben vett) állandó lakhellyel rendelkezzen, hisz Magyarországon román útlevéllel tartózkodott, márpedig ezt az okmányt többnyire az állandó lakhelynek megfelelő területileg illetékes szervek újíthatták meg. Igaz, hogy a népességregisztrációnak nem voltak az útlevelek, vagy más személyes okiratok kibocsátására is kiható következményei, de ez nem zárja ki annak a lehetőségét, hogy sok, ténylegesen más országban élő magyar, vagy azok Romániában élő hozzátartozója fontosnak tartásák, és ilyen jellegű kihatásokkal társítsák a népszámlálás során történő bejelentést.

Ami a népességregisztráció lélektani környezetét illeti, egyértelműen állítható, hogy az 1992-es népszámlálás sajátosan felfokozott, szinte hisztérikusnak minősíthető közhangulatban zajlott le. A magyar nyelvű sajtó és más közszereplők a kollektív nemzetiségi megjelenítés létfontosságú aktusaként sulykolta a köztudatba a minden magyar, magyarként történő regisztrációjának a fontosságát.⁶⁰ Ebben a diskurzív kontextusban azoknak a regisztrációja akik „bár távol vannak, ide tartoznak” a nemzet közösséggel szembeni köteleességként értelmeződhetett.

Tehát egyértelműen valószínűsíthető: a regisztráció egyéni szempontból adminisztratív érdekként, közösségi szempontból pedig nemzeti köteleességként jelent meg. Ebben a kontextusban a felül regisztráció, a romániai magyarságnak a ténylegesnél nagyobb számú népszámlálási regisztrációja nem kizárt hipotézis.

A migrációnak betudható népességveszteség 1992-2001 között

Az 1992-2001 között lezajlott folyamatok kontextusában elvándoroltak számát talán még nehezebb rekonstruálni, mint a nyolcvanas évek végén kezdődött vándormozgalmi folyamatok volumenét. Ennek oka, hogy mint az előzőekben írtuk alapvetően megváltozik a *migráció rendje*.

Habár kisebb volumenű, de tény hogy folytatódik a Magyarország irányú az egyértelműen az áttelepedést megcélzó migráció (6. táblázat). Még bonyolultabbá válik a képlet, ami a hosszú távú bevándorlókat, a latens migránsok illeti (időszakos

⁵⁹ E sorok írója például 1992-ben Kolozsváron albérlői minőségében regisztráltatta nemcsak a lakás Kolozsváron, de más lakhelyen élő tulajdonosát, hanem annak két fiát, egy menyét és egy unokáját, akik már több mint két éve Magyarországon éltek.

⁶⁰ Varga E. Árpád: *Fejezetek a jelenkori Erdély népeseledéstörténetéből*. Püski: Budapest, 1998, 220-240

munkavégzés, családlátogatás, orvosi kezelés, tanulás, továbbképzés, stb.), ezt jelzi a hivatalos statisztikai regisztráció is, hisz az alábbi (5. táblázat) alapján is egy folyamatosan jelenlevő, jelentős volumenű latens migráns jelenlétére következtethetünk. De ami a Magyarországtól Nyugatabbra távozott román állampolgárságú magyarokat számának a becslését illeti, a helyzet egyenes reménytelennek tűnik, alig akad olyan kapaszkodó amiből kiindulva egy valamelyest megalapozott becslést fogalmazhatnánk meg.

5. táblázat. Ideiglenes és huzamos tartózkodási kérelmek számának alakulása, ezen belül a román állampolgárok által igényelt kérelmek alakulása (1994-2001)

	Év							
	1994	1995	1996	1997	1998	1999	2000	2001
Ideiglenes tartózkodási engedélyek								
Összesen	51.766	30.556	25.121	21.939	24.995	22.248	26.085	29.466
Román	20.313	9.688	5.890	6.428	7.428	10.125	13.071	16.944
% Román állampolgárok	39.2	31.7	23.4	29.3	29.7	45.5	50.1	57.5
Huzamos tartózkodási engedélyek								
Összesen	17.831	23.453	15.486	20.527	24.586	30.000	31.411	34.234
Román	3.528	6.586	4.366	5.760	6.216	8.449	10.626	12.552
% Román állampolgárok	19.8	28.1	28.2	28.1	25.3	28.2	33.8	36.7

Forrás: BM ORFK

Ha a statisztikai értelemben vett kivándorlók számát összeadjuk (a bevándorlóit illetve hosszú távú tartózkodási engedéllyel rendelkezőknek a KSH által közölt számát nézzük), akkor az a román állampolgárok esetében meghaladja a 60 ezer személyt (lásd a 4. táblázatot!⁶¹) és legalább 65 ezerre tehető. A letelepedési engedélyt szerző román állampolgárok száma 42.742 személy (6. táblázat), ami, amennyiben azt tekintjük, hogy ezek 95%-a magyar nemzetiségű: 40.600 személyt jelent. Továbbá azt is feltételezhetjük, hogy a letelepedési engedélyben részesültek egy jelentős része a korábban huzamos tartózkodási engedéllyel rendelkezők az ebben a tanulmányban latens migránsok kategóriájából került ki. Vagyis, az 1992-2001 között Magyarországon letelepedési engedélyt szerzett személyek egy része már ez előtt a periódus előtt Magyarországon tartózkodott csak huzamos vagy ideiglenes

⁶¹ Az 1992-2000 közötti periódusra közölt KSH kimutatások alapján a bevándorlóit státusban regisztrál összes román állampolgár száma 56 078. Tekintettel arra, hogy még nem jutottunk a 2001-es bevándorlási adatok birtokába, a 2001-es bevándorlás értékét 8-9 ezerre becsüljük. A becslést az alapozza meg, hogy a bevándorlók száma 1998/99-től kezdődően fokozatosan növekszik és már 2000-re megközelíti a 9 ezres értéket.

tartózkodási engedély alapján legalizálta a helyzetét.⁶² Így már az előző periódusra vonatkozó becslésekbe belekerültek, és elkerülendő a kettős regisztrációt, leszámítunk 10 ezer személyt az 1992-2001 között Magyarországon letelepedési engedélyt szerzett népességből. *Vagyis 30 ezer olyan romániai magyarral számolunk aki ebben a periódusban szerzett bevándorlási , letelepedési engedélyt Magyarországon, és ezt a periódust megelőzően feltehetőleg nem a kezdte el a migráns karrierjét.*

6. táblázat. Magyarországon bevándorló státust / letelepedési engedélyt szerzett személyek száma ezen belül a román állampolgárok száma

Állampolgárság szerint	Összesen:	Román	% Román állampolgár
1992	10 556	4 619	43.8
1993	9 505	3 856	40.6
1994	10 556	4 619	43.8
1995	5 708	3 126	54.8
1996	6 217	3 271	52.6
1997	6 683	3 224	48.2
1998	10 458	3 271	31.3
1999	12 592	5 266	41.8
2000	11 700	5 397	46.1
2001	10 855	6 093	56.1

Forrás: Tóth 1997: 76, 82, BM ORFK

Az 2001-ben Magyarországon élő román állampolgárságú, magyar nemzetiségű latens migránsok számát, az előbbieken is használt módszertan alapján próbáljuk megbecsülni. Elkerülendő az egymásra tevődéseket, a kettős regisztrációt, azt feltételezzük hogy 2000 illetve 2001 során, Magyarországon huzamos tartózkodási engedélyt szerző, valamivel több mint 23 ezer román állampolgár (lásd az 5. táblázatot) egy részét (50-75%-a) tekintjük latens migránsnak, *vagyis 11,5 -17,5 ezer személyre becsüljük a Magyarországon tartózkodó, román állampolgárságú, magyar nemzetiségű latens migránsok számát. Vagyis Magyarország irányú áramlásoknak betudható magyar nemzetiségű népességvesztesége volumene 41,5 – 47,5 ezer köztire becsülhető.*

Az erdélyi magyaroknak Magyarországtól Nyugatabbra és a Óceánon túlra (Egyesült Államokba és Kanadába) irányuló migrációjáról, pontosabban arról, hogy mekkora lehet ezeken az áramlásokon keresztül elveszett népesség, nagyon

⁶² Vagy teljesen illegálisan tartózkodott Magyarországon.

hozzávetőleges képet (ha) tudunk alkotni. Egyrészt kiindulhatunk abból, hogy a 2002-es romániai census 800 ezres kikövetkeztethető migrációs hiányt regisztrált, ám a tényleges, a census által nem regisztrált tényleges népességi kinnlevőség ennél nagyobb lehet az IOM (International Organization for Migration) 2002 re vonatkozó becslése szerint 1,7 millió. Amennyiben csak a 800 ezres minimális értéket tekintjük, és abból a hipotézisből indulunk ki, hogy a magyar nemzetiségűek arányosan vették ki a részüket a migrációból, annyiban a magyar népességre jutó romániai migrációs veszteség hozzávetőleg 55 ezer fő. Tekintettel arra, hogy ennek a népességnek jelentős része Magyarország irányába mozdult el, és amely esetben viszonylag használható adatok állnak rendelkezésünkre, amelyek alapján a magyar nemzetiségű migránsok számát 41,5-47,5 ezerre becsültük. **Ebből kiindulva a nem Magyarország irányú, minimális migrációs veszteség 7,5-13,5 ezer körülire becsülhető.**

Ám, ha az IOM szerint a census alapján kimutatható migrációs veszteség majdnem kétszeresére tehető Románia kintlevősége akkor a helyzet jelentősen megváltozik, hisz az arányossági hipotézisből kiindulva a magyar nemzetiségűek száma 100 ezer körül kellene legyen, és a nem Magyarországon tartózkodó magyarok száma 40 ezer körüli lehet. Természetesen ez túlzott, nem annyira a becslés volumene, hanem az a tény, hogy a becslés magába foglalja mind a huzamos (legálisan esetleg bevándorlási engedéllyel rendelkező) tartózkodókat, mind a rövid távú, ideiglenes munkára eltávozottakat. **Mindenek ellenére, úgy véljük, hogy a Magyarországtól nyugatabbra távozottak száma (kitelepedők és latens migránsok együttléve) 13,5- 20 ezer közöttire becsülhető.**

Vagyis 1992-2001 között, a magyar nemzetiségű román állampolgárok migrációjának betudható népességvesztesége minimum 55 ezerre reálisabban, pedig 67,5 ezer körülire becsülhető.